

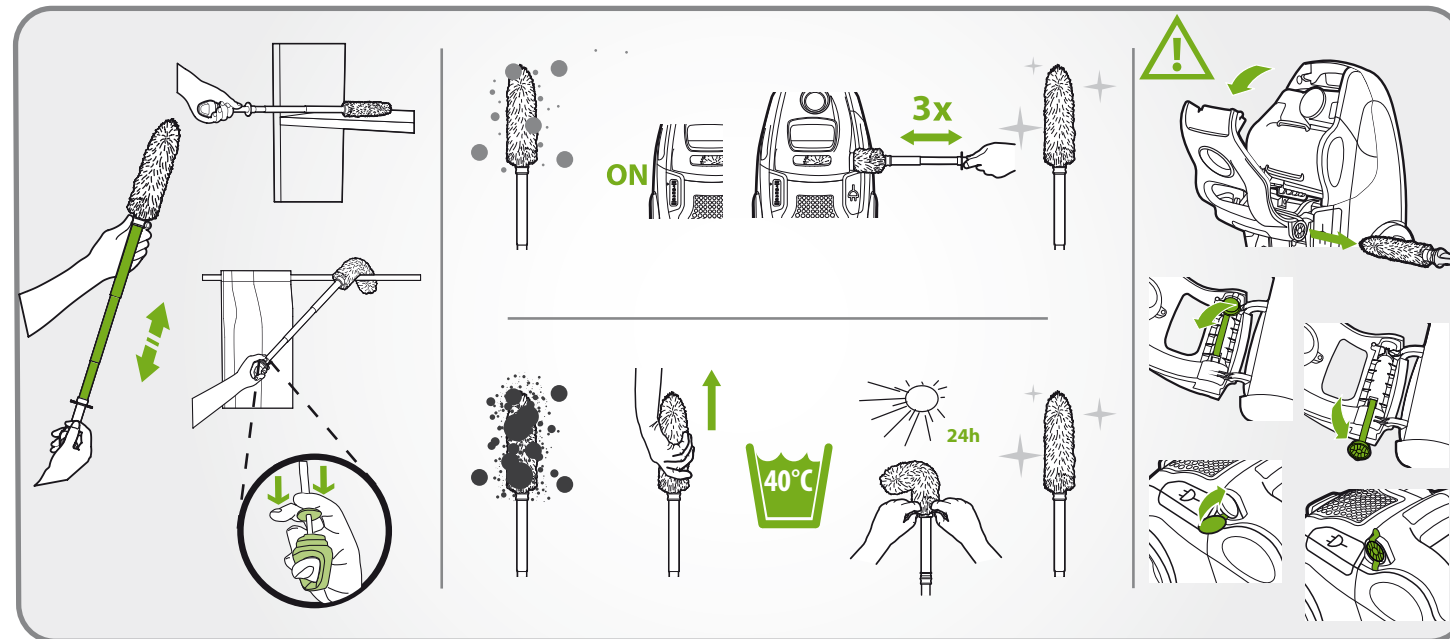
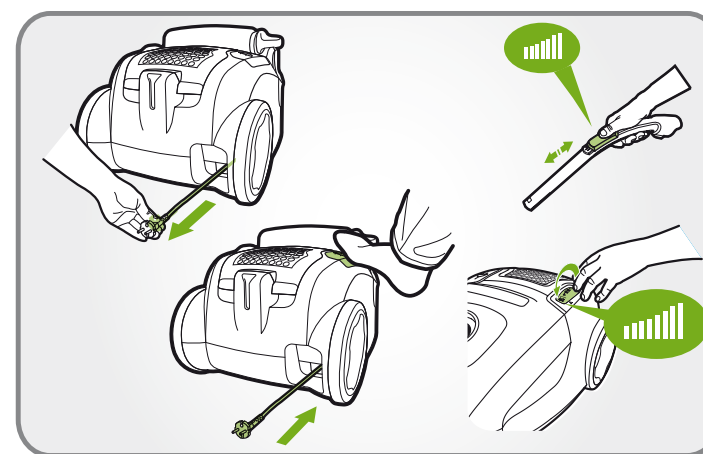
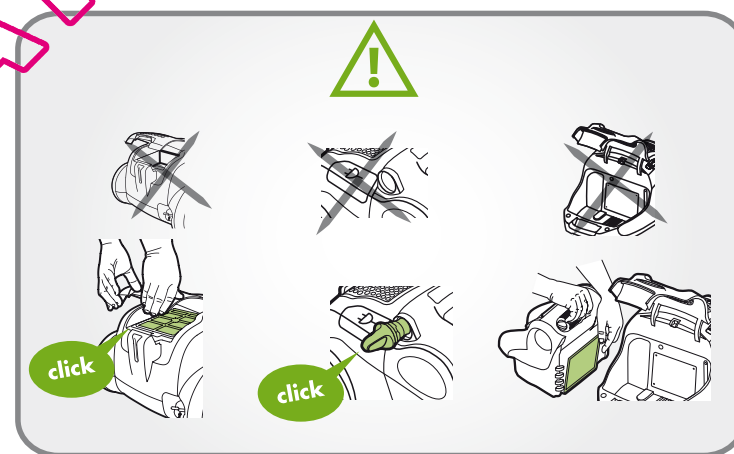
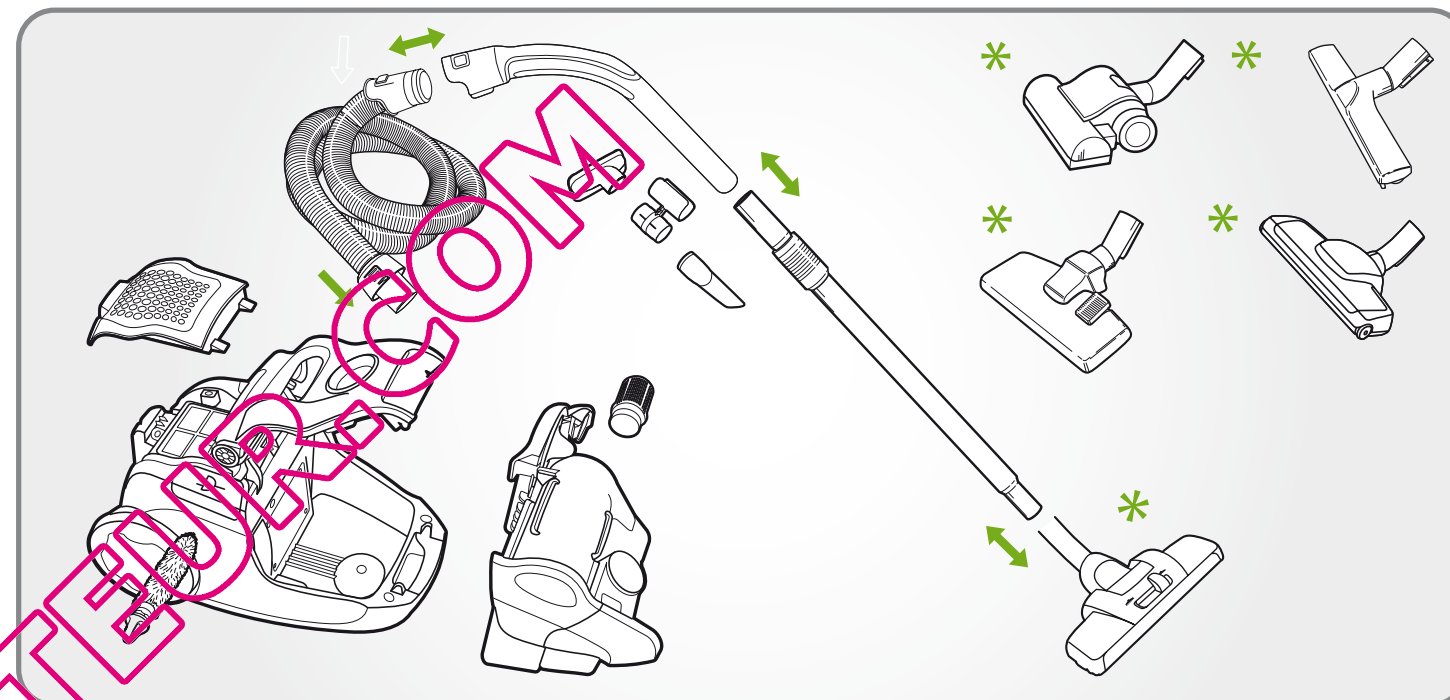
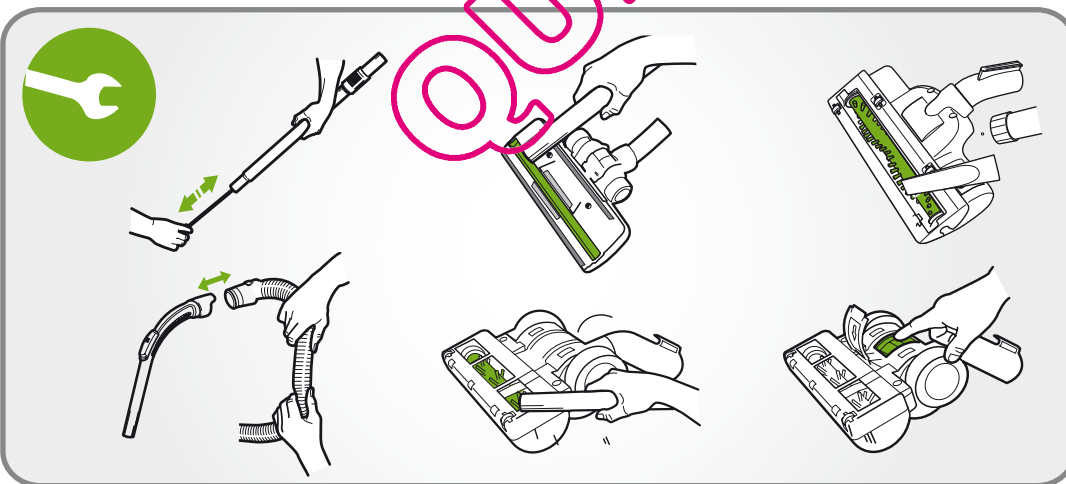
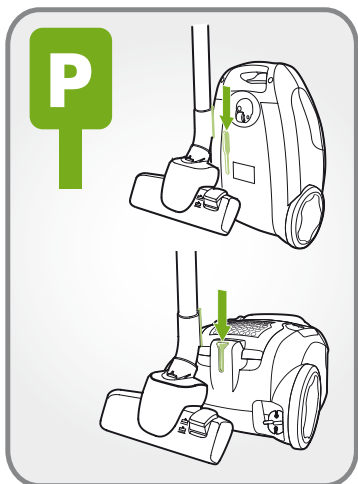
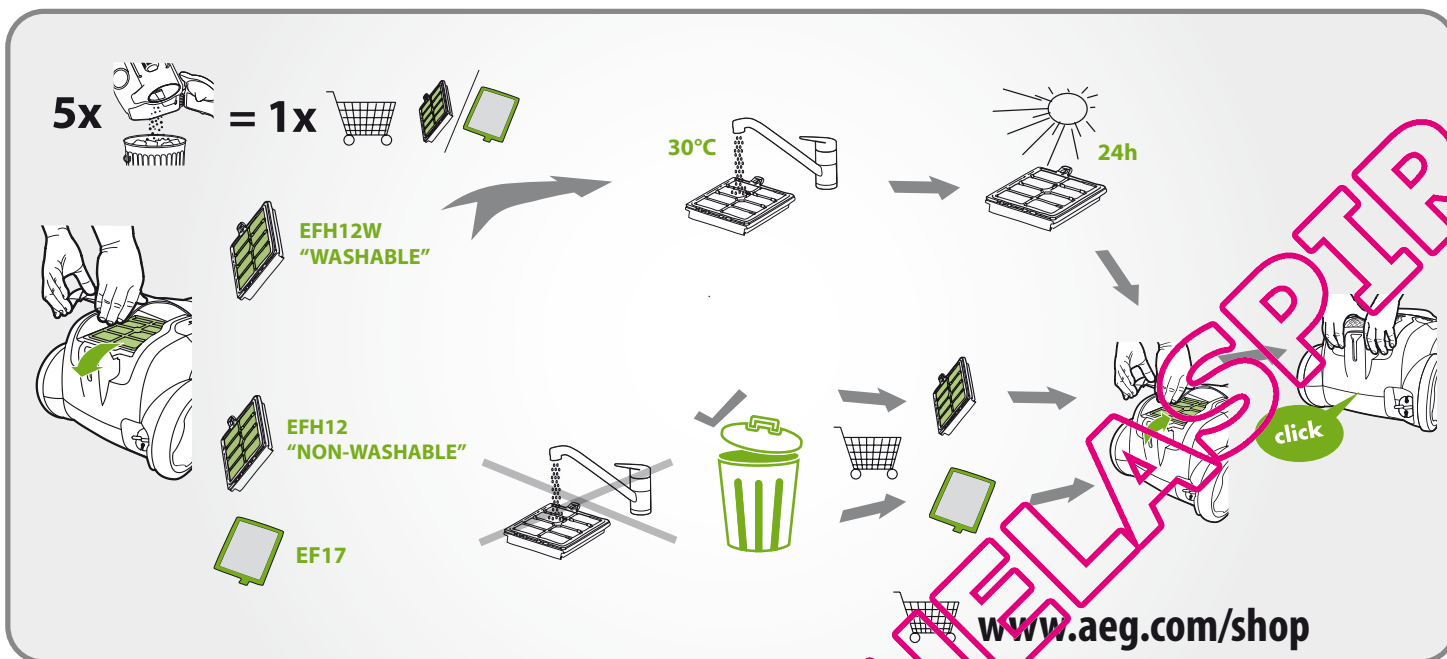
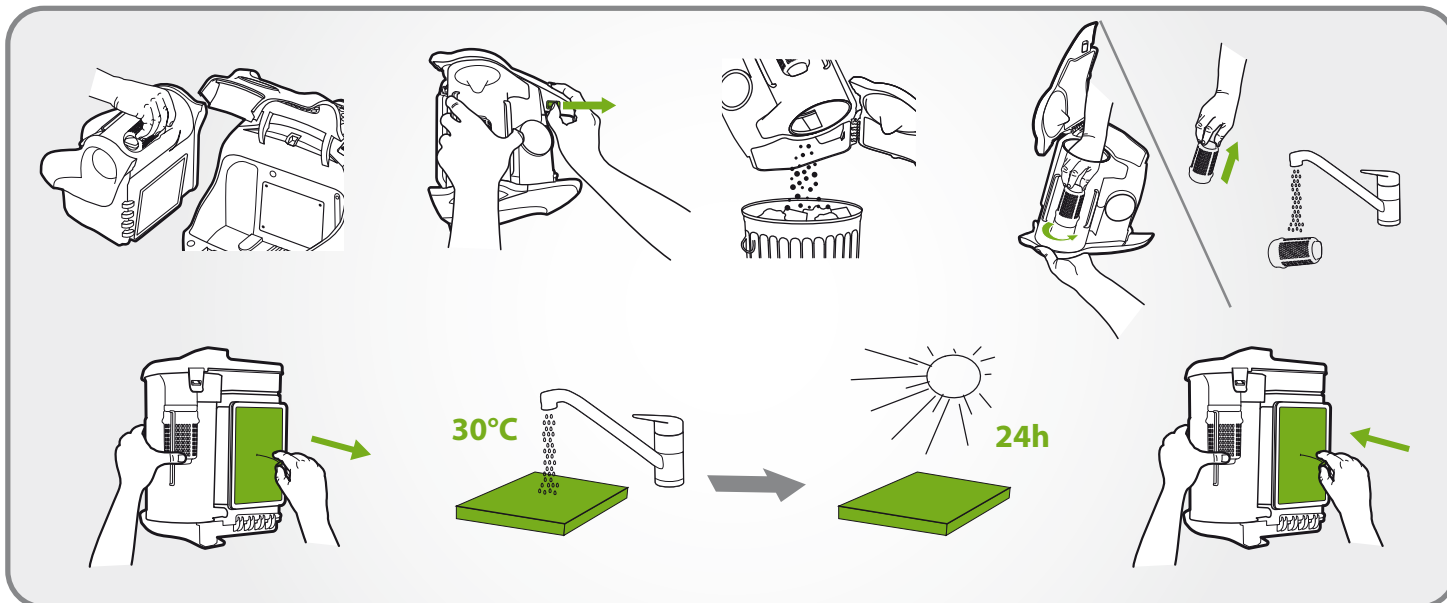
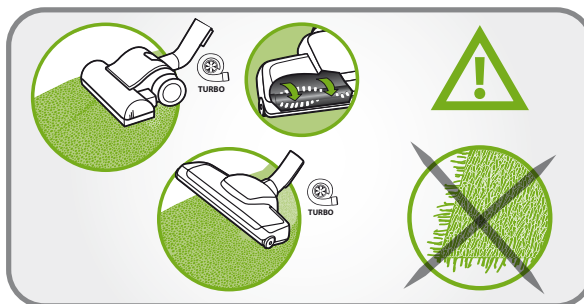
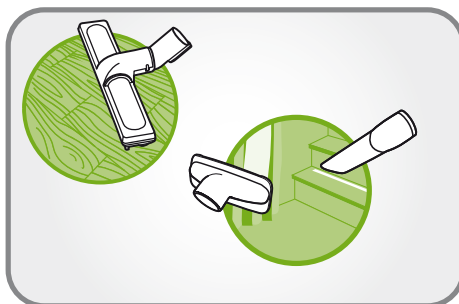
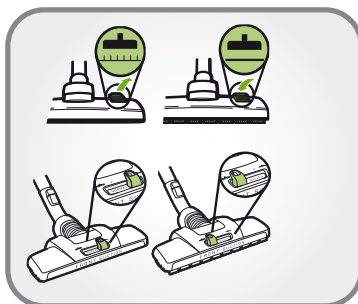


# AEG

## SUPERCYCLONE bagless

dust & gone  
THE ALWAYS CLEAN DUSTER

2197686-16



English



Certain models only.

Thank you for having chosen an AEG SuperCyclone vacuum cleaner. These Operating Instructions cover all SuperCyclone models. This means that with your specific model, some accessories/features may not be included. In order to ensure the best results, always use original AEG accessories. They have been designed especially for your vacuum cleaner.

#### Safety requirement and warning

This appliance is not intended for use by persons (including children) with reduced physical, sensory or mental capabilities or lack of experience and knowledge, unless they are given supervision or instructions concerning the use of the appliance by a person responsible for their safety. Children should be supervised to ensure that they do not play with the appliance. Always disconnect the plug from the mains before cleaning or maintaining the appliance. Never use the vacuum cleaner without its filters.

**It is not recommended to use the feather duster on ESD sensitive equipment. If any uncertainty exists regarding ESD sensitive devices, please check the equipment's user manual for recommended cleaning instructions. Never use the duster on hot surfaces, e.g. lit halogen lamps. Never insert wet duster into the vacuum cleaner, if the duster sock gets wet, let it dry properly before re-inserting it into the cleaner.**

#### Caution

This appliance contains electrical connections:

- Never vacuum any liquid
- Do not immerse in any liquid for cleaning
- The hose should be checked regularly and must not be used if damaged.

*The above can cause serious damage to the motor, which is not covered by the warranty.*

#### Never use vacuum cleaner

- Close to flammable gases, etc.
- On sharp objects
- On hot or cold cinders, lit cigarette butts, etc.
- On fine dust, for instance plaster, concrete, flour.

#### Power cord precautions

- Regularly check that the plug and cord are not damaged. Never use the vacuum cleaner if the cord is damaged.
  - If the cord is damaged, it must be replaced only by an authorized AEG service centre in order to avoid a hazard. Damage to the vacuum cleaner's cord is not covered by the warranty.
  - Never pull or lift the vacuum cleaner by the cord.
- All servicing and repairs must be performed by an authorized AEG service centre. Store the vacuum cleaner in a dry place.*

#### Consumer information and sustainability policy

Electrolux declines all responsibility for all damages arising from any improper use of the appliance or in cases of tampering with the appliance. For more details of warranty and consumers' contacts see the Warranty Booklet in the packaging. If you have any comments on the cleaner or the Operating Instructions manual please e-mail us at floorcare@electrolux.com.



The symbol on the product or on its packaging indicates that this product may not be treated as household waste. Instead it shall be handed over to the applicable collection point for the recycling of electrical and electronic equipment. By ensuring this product is disposed of correctly, you will help prevent potential negative consequences for the environment and human health, which could otherwise be caused by inappropriate waste handling of this product. For more detailed information about recycling of this product, please contact your local city office, your household waste disposal service or the shop where you purchased the product.

Deutsch



Nur bestimmte Modelle.

Vielen Dank, dass Sie sich für einen AEG SuperCyclone-Staubsauger entschieden haben. Diese Bedienungsanleitung gilt für alle SuperCyclone-Modelle. Das bedeutet, dass Ihr Modell möglicherweise bestimmte Zubehörteile und/oder Funktionen nicht enthält. Um bestmögliche Ergebnisse zu erzielen, sollten Sie ausschließlich das speziell für Ihren Staubsauger entwickelte Original-AEG-Zubehör verwenden.

#### Sicherheitsanforderung und Warnung

Kinder und Personen mit eingeschränkten körperlichen, sensorischen oder geistigen Fähigkeiten oder mit fehlender Erfahrung und Kenntnissen dürfen dieses Gerät nur unter Aufsicht oder nach Anleitung durch eine für ihre Sicherheit verantwortliche Person benutzen. Kinder müssen beaufsichtigt werden, um zu gewährleisten, dass diese nicht mit dem Gerät spielen. Trennen Sie das Gerät vor Reinigungs- oder Wartungsarbeiten immer vom Stromnetz. Benutzen Sie den Staubsauger niemals ohne Filter.

**Es wird nicht empfohlen, den Staubwedel für die Reinigung elektrostatisch empfindlicher Geräte anzuwenden. Bei Unsicherheit bezüglich elektrostatisch empfindlicher Geräte prüfen Sie bitte die Bedienungsanleitung der Geräte für Reinigungsanweisungen. Benutzen Sie den Staubwedel niemals auf heißen Oberflächen, z.B. auf eingeschalteten Halogenlampen. Stecken Sie den Staubwedel niemals in nassem Zustand in den Staubsauger. Sollte der Staubwedel nass werden, lassen Sie ihn komplett trocknen, bevor Sie ihn zurück in den Staubsauger stecken.**

#### Vorsicht

Dieses Gerät besitzt elektrische Verbindungen:

- Keine Flüssigkeiten aufsaugen
- Zum Reinigen nicht in Flüssigkeit tauchen
- Der Schlauch ist regelmäßig zu überprüfen und darf bei Beschädigung nicht benutzt werden.

*Oben Genanntes kann den Motor ernsthaft beschädigen. Solche Schäden sind nicht durch die Garantie abgedeckt.*

#### Benutzen Sie den Staubsauger niemals ...

- In der Nähe von brennbaren Gasen und Flüssigkeiten.
- Für scharfkantige Gegenstände
- Für heiße oder kalte Asche, brennende Zigarettenkippen etc.
- Für feinen Staub, z. B. Gips, Beton oder Mehl.
- Der Einsatz des Staubsaugers unter den oben genannten Bedingungen kann zu schweren Schäden führen, diese sind nicht durch die Garantieleistung abgedeckt.

#### Vorsichtsmaßnahmen hinsichtlich des Netzkabels

- Stecker und Netzkabel regelmäßig auf Beschädigungen überprüfen. Staubsauger niemals benutzen, wenn das Netzkabel beschädigt ist.
  - Wenn das Netzkabel beschädigt ist, muss es zur Vermeidung von Gefahren von einem autorisierten AEG-Servicezentrum ausgetauscht werden. Schäden am Kabel des Staubsaugers werden von der Garantie nicht abgedeckt.
  - Den Staubsauger niemals am Netzkabel ziehen oder hochheben.
- Alle Wartungs- und Reparaturarbeiten müssen vom autorisierten AEG-Kundendienst durchgeführt werden. Staubsauger an einem trockenen Ort aufbewahren.*

#### Verbraucherinformationen und Nachhaltigkeitsgrundsätze

AEG übernimmt keine Verantwortung für Schäden, die durch den unsachgemäßen Einsatz des Geräts oder unbefugten Eingriff in den Staubsauger entstehen. Wenn Sie Fragen oder Hinweise zum Staubsauger oder zur Bedienungsanleitung haben oder aber wenn Sie praktisches Zubehör benötigen, senden Sie uns bitte eine E-Mail an floorcare@electrolux.com oder rufen Sie uns an, unsere Kontaktdaten entnehmen Sie bitte dem beiliegenden Garantiehft.



Das Symbol auf dem Produkt oder seiner Verpackung weist darauf hin, dass dieses Produkt nicht als normaler Haushaltsabfall zu behandeln ist, sondern an einem Sammelpunkt für das Recycling von elektrischen und elektronischen Geräten abgegeben werden muss. Durch Ihren Beitrag zum korrekten Entsorgen dieses Produkts schützen Sie die Umwelt und die Gesundheit Ihrer Mitmenschen. Umwelt und Gesundheit werden durch falsches Entsorgen gefährdet. Weitere Informationen über das Recycling dieses Produkts erhalten Sie von Ihrem Rathaus, Ihrer Müllabfuhr oder dem Geschäft, in dem Sie das Produkt gekauft haben.

Italiano



Solo per alcuni modelli.

Grazie per avere scelto un aspirapolvere AEG SuperCyclone. Queste Istruzioni per l'uso sono valide per tutti i modelli SuperCyclone. Questo significa che per il modello specifico acquistato, alcuni accessori o funzionalità potrebbero non essere inclusi. Per ottenere sempre i migliori risultati, utilizzare esclusivamente accessori originali AEG, pensati in modo specifico per questo aspirapolvere.

#### Requisiti e avvertenze per la sicurezza

L'apparecchio non è destinato ad essere utilizzato da persone, compresi i bambini, con ridotte capacità fisiche, mentali o sensoriali o con esperienza e/o competenze insufficienti, a meno che non siano sotto la supervisione di una persona responsabile della loro sicurezza o non vengano da essa istruite sull'utilizzo dell'apparecchio. Sorvegliare i bambini per evitare che giochino con l'apparecchio. Prima di effettuare la pulizia o la manutenzione dell'apparecchio, scollegare la spina dall'alimentazione elettrica. Non utilizzare mai l'aspirapolvere senza filtri.

**Si raccomanda di non utilizzare il piumino con fibre elettrostatiche su apparecchi sensibili alle cariche elettrostatiche (come ad esempio apparecchi audio/video, computer etc.). Se avete qualche dubbio sulla sensibilità dell'apparecchio alle cariche elettrostatiche consultate il libretto di istruzioni dallo stesso in particolare la sezione riguardante i consigli sulla pulizia. Non utilizzare mai il piumino su superfici calde (es. lampade alogene). Non inserire mai il piumino bagnato o umido all'interno dell'aspirapolvere; lasciatelo asciugare completamente prima di reinserirlo all'interno dell'aspirapolvere.**

#### Avvertenze

L'apparecchio contiene collegamenti elettrici:

- Non aspirare mai liquidi
- Non immergere l'apparecchio in detergenti liquidi
- Controllare regolarmente lo stato del flessibile e non utilizzarlo se danneggiato.

*I casi sopra citati possono causare seri danni al motore e non sono coperti da garanzia.*

#### Non utilizzare mai l'aspirapolvere

- In prossimità di gas infiammabili ecc.
- Su oggetti appuntiti
- Su cenere calda o fredda, mozziconi di sigaretta accesi, ecc.
- Su polvere fine, ad esempio intonaco, calcestruzzo, farina.

#### Precauzioni per il cavo elettrico

- Controllare regolarmente che la spina e il cavo non siano danneggiati. Non utilizzare l'aspirapolvere se il cavo è danneggiato.
  - Se il cavo di alimentazione è danneggiato, deve essere sostituito da un centro di assistenza AEG autorizzato per evitare eventuali pericoli. Gli eventuali danni al cavo dell'aspirapolvere non sono coperti dalla garanzia.
  - Non utilizzare mai il cavo per tirare o sollevare l'aspirapolvere.
- Qualsiasi intervento di manutenzione e riparazione deve essere eseguito presso un centro di assistenza autorizzato AEG. Riporre l'aspirapolvere in un luogo asciutto.*

#### Informazioni per l'utente e politica di sostenibilità

Electrolux declina ogni responsabilità per tutti i danni derivanti da un uso improprio o in caso di manomissione dell'apparecchio. Per ulteriori informazioni sui contatti in merito a garanzia e servizio clienti, consultare l'opuscolo relativo alla garanzia accluso nella confezione. Per commenti relativi all'aspirapolvere o al manuale d'uso, inviare una e-mail all'indirizzo floorcare@electrolux.com.



Il simbolo sul prodotto o sulla confezione indica che il prodotto non deve essere considerato come un normale rifiuto domestico, ma deve essere portato nel punto di raccolta appropriato per il riciclaggio di apparecchiature elettriche ed elettroniche. Provvedendo a smaltire questo prodotto in modo appropriato, si contribuisce a evitare potenziali conseguenze negative per l'ambiente e per la salute, che potrebbero derivare da uno smaltimento inadeguato del prodotto. Per informazioni più dettagliate sul riciclaggio di questo prodotto, contattare l'ufficio comunale, il servizio locale di smaltimento rifiuti o il negozio in cui è stato acquistato il prodotto.

Ελληνικά



Μόνο ορισμένα μοντέλα.

Ευχαριστούμε που επιλέξατε την ηλεκτρική σκούπα AEG SuperCyclone. Αυτές οι Οδηγίες Λειτουργίας καλύπτουν όλα τα μοντέλα SuperCyclone. Επομένως, ορισμένα εξαρτήματα ή λειτουργίες που αναφέρονται εδώ ενδέχεται να μη συμπεριλαμβάνονται στο μοντέλο που διαθέτετε. Για να έχετε τα καλύτερα δυνατά αποτελέσματα, χρησιμοποιείτε πάντα τα γνήσια εξαρτήματα AEG. Έχουν σχεδιαστεί αποκλειστικά για τη δική σας ηλεκτρική σκούπα.

#### Απαιτήσεις και προειδοποιήσεις ασφαλείας

Αυτή η συσκευή δεν προορίζεται για χρήση από άτομα (συμπεριλαμβανομένων και παιδιών) με μειωμένες σωματικές, αισθητηριακές ή πνευματικές ικανότητες ή με έλλειψη εμπειρίας και γνώσης, εκτός αν υπάρχει επίβλεψη ή έχουν δοθεί οδηγίες σχετικά με τη χρήση της συσκευής από άτομο υπεύθυνο για την ασφάλειά τους. Πρέπει να επιβλέπετε τα μικρά παιδιά, για να βεβαιωθείτε ότι δεν παίζουν με τη συσκευή. Να αποσυνδέετε πάντα το φις από το ρεύμα πριν από τον καθαρισμό ή τη συντήρηση της συσκευής. Μη χρησιμοποιήσετε ποτέ την ηλεκτρική σκούπα χωρίς φίλτρα.

**Δεν συστήνεται να χρησιμοποιηθεί το φτερό ξεσκονίσματος σε συσκευές ευαίσθητες σε ηλεκτροστατική απαλλαγή (π.χ. ηλ. υπολογιστές, τηλεόραση, DVD, κ.λ.π.). Εάν υπάρχει οποιαδήποτε αβεβαιότητα σχετικά με ποιες συσκευές είναι ευαίσθητες ηλεκτροστατική απαλλαγή, παρακαλώ ελέγξτε το εγχειρίδιο χρηστών του εξαρτήματος για οδηγίες. Μην χρησιμοποιήσετε ποτέ το φτερό ξεσκονίσματος στις καυτές επιφάνειες, π.χ. αναμμένοι λαμπτήρες αλογόνου. Μην εισάγετε ποτέ το υγρό φτερό ξεσκονίσματος στην ηλεκτρική σκούπα, εάν το φτερό είναι υγρό, αφήστε να στεγνώσει κατάλληλα πριν τοποθετηθεί πίσω στην σκούπα.**

#### Προσοχή

Η συσκευή αυτή περιέχει ηλεκτρικές συνδέσεις:

- Μην αναρροφάτε ποτέ κανένα υγρό
- Μην τη βυθίζετε σε οποιαδήποτε υγρό για καθαρισμό
- Ο εύκαμπτος σωλήνας πρέπει να ελέγχεται τακτικά και δεν πρέπει να χρησιμοποιείται, αν έχει κάποια φθορά.

*Τα παραπάνω ενδέχεται να προκαλέσουν σοβαρή ζημιά στον κινητήρα, η οποία δεν καλύπτεται από την εγγύηση.*

#### Μη χρησιμοποιείτε ποτέ την ηλεκτρική σκούπα

- Κοντά σε εύφλεκτα αέρια, κλπ.
- Πάνω σε αιχμηρά αντικείμενα
- Πάνω σε καυτές ή κρύες στάχτες, αναμμένα αποσίγαρα κλπ.
- Πάνω σε ψιλή σκόνη, όπως σκόνη από σοβάδες, τοιμέτο, αλεύρι.

#### Προφυλάξεις για το καλώδιο τροφοδοσίας

- Ελέγχετε τακτικά αν η πρίζα και το καλώδιο λειτουργούν σωστά. Μην χρησιμοποιείτε ποτέ την ηλεκτρική σκούπα αν το καλώδιο είναι κατεστραμμένο.
- Εάν το καλώδιο έχει καταστραφεί, θα πρέπει να αντικατασταθεί μόνο από ένα εξουσιοδοτημένο κέντρο υποστήριξης της AEG για αποφυγή κινδύνου. Η εγγύηση δεν καλύπτει φθορές του καλωδίου της ηλεκτρικής σκούπας.
- Ποτέ μην τραβάτε και μην σηκώνετε την ηλεκτρική σκούπα από το καλώδιο. Όλες οι επιδιορθώσεις και η συντήρηση πρέπει να πραγματοποιούνται από εξουσιοδοτημένο κέντρο υποστήριξης της AEG. Αποθηκεύετε την ηλεκτρική σκούπα σε στεγνό μέρος.

#### Πληροφορίες για τον καταναλωτή και πολιτική βιωσιμότητας

Η AEG αποποιείται κάθε ευθύνη για τυχόν ζημίες από εσφαλμένη χρήση της συσκευής ή από παρέμβαση στη συσκευή. Για περισσότερες πληροφορίες σχετικά με την εγγύηση και την επικοινωνία του καταναλωτή, δείτε το Φυλλάδιο Εγγύησης στη συσκευασία. Εάν έχετε κάποια σχόλια σχετικά με τη σκούπα ή με το εγχειρίδιο των Οδηγιών Λειτουργίας, επικοινωνήστε μέσω e-mail στη διεύθυνση floorcare@electrolux.com



Το σύμβολο στο προϊόν ή επάνω στη συσκευασία του υποδεικνύει ότι δεν πρέπει να μεταχειριστείτε το προϊόν αυτό ως οικιακό απόρριμμα. Αντιθέτως θα πρέπει να παραδίδεται στο κατάλληλο σημείο συλλογής για την ανακύκλωση ηλεκτρικού και ηλεκτρονικού εξοπλισμού. Εξασφαλίζοντας ότι το προϊόν αυτό διατίθεται σωστά, συμβάλλετε στην αποτροπή ενδεχόμενων αρνητικών συνεπειών για το περιβάλλον και την ανθρώπινη υγεία, οι οποίες θα μπορούσαν διαφορετικά να προκληθούν από ακατάλληλο χειρισμό απόρριψης του προϊόντος αυτού. Για λεπτομερέστερες πληροφορίες σχετικά με την ανακύκλωση του προϊόντος αυτού, επικοινωνήστε με το δημαρχείο της περιοχής σας, την τοπική σας υπηρεσία αποκομιδής οικιακών απορριμμάτων ή με το κατάστημα όπου αγοράσατε το προϊόν.



Sólo algunos modelos.

Gracias por elegir una aspiradora AEG SuperCyclone. En este manual de instrucciones se incluyen todos los modelos SuperCyclone. Es posible que su modelo no incluya algunos accesorios o funciones. Para lograr el mejor resultado, utilice únicamente los accesorios originales de AEG, que han sido diseñados específicamente para su aspiradora.

#### Requisitos y advertencias de seguridad

Este electrodoméstico no está indicado para que lo utilicen personas (incluidos niños) con discapacidades físicas, sensoriales o mentales o falta de experiencia y conocimientos, a menos que, para su seguridad, lo hagan bajo la supervisión o siguiendo las instrucciones de una persona responsable. Se deberá controlar que los niños no jueguen con este electrodoméstico. Desconecte siempre el enchufe de la red eléctrica, antes de limpiar o hacer cualquier labor de mantenimiento en el aparato. No utilice nunca el aspirador sin sus filtros.

**No se recomienda usar el plumero en equipos sensibles a ESD (descargas electrostáticas). Si existe alguna duda con respecto a dispositivos sensibles a ESD (descargas electrostáticas), por favor consulte el manual de uso del equipo con las instrucciones recomendadas de limpieza. Nunca use el plumero sobre superficies calientes, por ejemplo, lámparas de luz halógena. Nunca inserte el plumero mojado en el aspirador, si el plumero se moja, deje que se seque correctamente antes de volver a insertarlo en el aspirador.**

#### Precaución

Este aparato contiene conexiones eléctricas:

- Nunca aspire líquidos.
- Para limpiarlo, no sumerja el aparato en líquido alguno.
- Debe comprobarse periódicamente el tubo flexible y no utilizarlo si está deteriorado.

*Lo arriba mencionado podrían ocasionar graves daños en el motor, que no está cubierto por la garantía.*

#### No utilice nunca el aspirador

- Cerca de gases inflamables, etc.
- Con objetos punzantes.
- Con cenizas candentes o frías, colillas de cigarro encendidas, etc.
- Con polvo fino, por ejemplo yeso, cemento o harina.

#### Precauciones con el cable de alimentación

- Compruebe periódicamente que el enchufe y los cables no están dañados. No utilice nunca el aspirador si el cable no está en perfectas condiciones.
- Si el cable está dañado, solamente debe de ser sustituido por un centro técnico de AEG, para evitar riesgos. La garantía no cubre los daños ocasionados al cable del aparato.
- No utilice el cable para tirar del aspirador o levantarlo. Todos los servicios y reparaciones deberán ser efectuados por un centro técnico autorizado de AEG. Guarde el aspirador en un lugar seco.

#### Información al consumidor y política de sostenibilidad

Electrolux no se hace responsable de ningún daño que pudiera derivarse del uso incorrecto del aparato o de haber realizado manipulaciones en él. Para obtener más detalles de la garantía y los contactos de los consumidores, consulte el folleto de garantía de la caja. Si desea realizar algún comentario sobre la aspiradora o sobre el manual de instrucciones, envíenos un mensaje electrónico a floorcare@electrolux.com



El símbolo en el producto o en su embalaje indica que este producto no se puede tratar como desperdicios normales del hogar. Este producto se debe entregar al punto de recolección de equipos eléctricos y electrónicos para reciclaje. Al asegurarse de que este producto se desechó correctamente, usted ayudará a evitar posibles consecuencias negativas para el ambiente y la salud pública, lo cual podría ocurrir si este producto no se manipula de forma adecuada. Para obtener información más detallada sobre el reciclaje de este producto, póngase en contacto con la administración de su ciudad, con su servicio de desechos del hogar o con la tienda donde compró el producto.



Apenas em alguns modelos.

Obrigado por ter escolhido um aspirador AEG SuperCyclone. Estas Instruções de Funcionamento abrangem todos os modelos SuperCyclone. Isto significa que alguns modelos/funções podem não estar incluídos no seu modelo específico. De modo a assegurar os melhores resultados utilize sempre acessórios originais AEG. Estes foram concebidos especialmente para o seu aspirador.

#### Avisos e requisitos de segurança

Este aparelho não se destina a ser utilizado por pessoas (incluindo crianças) com deficiências físicas, sensitivas ou mentais ou com falta de experiência e conhecimentos, a menos que sejam supervisionadas ou instruídas no que se refere à utilização do aparelho por uma pessoa responsável pela sua segurança. As crianças deverão ser supervisionadas de modo a garantir que não brincam com o aparelho. Retire sempre a ficha da corrente antes de limpar ou tratar da manutenção do aparelho. Nunca utilize o aspirador sem filtros.

**Não é recomendado utilizar o espanador electrostático em equipamentos sensíveis a ESD/Descargas electrostáticas (exemplo, equipamentos áudio, vídeo, computadores, televisões, etc.). Verifique sempre o manual destes equipamentos electrónicos em causa para confirmar as recomendações sobre a sua limpeza. Nunca utilize o espanador electrostático em superfícies quentes, por exemplo, lâmpadas de halógeno. Nunca introduza o espanador electrostático molhado no aspirador, e se o espanador ficar molhado, deixe-o secar completamente antes de o voltar a introduzir no aspirador.**

#### Atenção

Este aparelho contém ligações eléctricas:

- Não aspire líquidos
- Não o mergulhe em líquidos para limpar
- A mangueira deve ser verificada regularmente e não deverá ser utilizada se estiver danificada.

*Os procedimentos acima descritos podem causar sérios danos ao motor, não cobertos pela garantia.*

#### Nunca utilize o aspirador

- Perto de gases inflamáveis, etc.
- Em objetos aguçados
- Em cinzas quentes, pontas de cigarros acesas, etc.
- Em pó fino, como por exemplo, gesso, cimento, farinha.

#### Precações a ter com o cabo

- Verifique regularmente se a ficha e o cabo não estão danificados. Nunca utilize o aspirador se o cabo estiver danificado.
- Se o cabo de alimentação estiver danificado, só deverá ser substituído por um centro de assistência AEG autorizado, de modo a evitar quaisquer perigos. A garantia não cobre os danos provocados ao cabo do aspirador.
- Nunca puxe nem levante o aspirador pelo cabo. Toda a assistência e reparações devem ser efectuadas por um centro de assistência AEG autorizado. Mantenha o aspirador num local seco.

#### Informação ao consumidor e política de sustentabilidade

A AEG recusa qualquer responsabilidade por todos os danos decorrentes de uso impróprio do aparelho ou de modificações ilícitas efectuadas ao mesmo. Para obter informações mais detalhadas sobre a garantia e contactos de consumidores, consulte o Folheto da Garantia incluído na embalagem. Se tiver comentários a fazer sobre o aspirador ou sobre o manual de Instruções de Funcionamento, envie-nos uma mensagem de correio electrónico para floorcare@electrolux.com



O símbolo no produto ou na embalagem indica que este produto não pode ser tratado como lixo doméstico. Em vez disso, deve ser entregue ao centro de recolha selectiva para a reciclagem de equipamento eléctrico e electrónico. Ao garantir uma eliminação adequada deste produto, irá ajudar a evitar eventuais consequências negativas para o meio ambiente e para a saúde pública, que, de outra forma, poderiam ser provocadas por um tratamento incorrecto do produto. Para obter informações mais pormenorizadas sobre a reciclagem deste produto, contacte os serviços municipalizados locais, o centro de recolha selectiva da sua área de residência ou o estabelecimento onde adquiriu o produto.



Suivant les modèles.

Nous vous remercions d'avoir choisi l'aspirateur AEG SuperCyclone. Ces instructions d'utilisation portent sur l'ensemble des modèles SuperCyclone. Cela signifie qu'il est possible que certains accessoires ou fonctions ne soient pas fournis avec le modèle que vous avez en votre possession. Afin d'obtenir des performances optimales, utilisez toujours des accessoires originaux AEG. Ils ont été spécialement conçus pour votre aspirateur.

#### Précautions de sécurité et avertissement

Cet appareil n'est pas destiné à être utilisé par des personnes (y compris des enfants) dont les capacités physiques, sensorielles ou mentales sont diminuées, ou qui ne disposent pas des connaissances ou de l'expérience nécessaires, à moins qu'elles n'aient été formées ou encadrées pour l'utilisation de cet appareil par une personne responsable de leur sécurité. Les enfants doivent être surveillés, pour éviter qu'ils ne jouent avec cet appareil. Toujours débrancher la fiche de la prise avant toute opération de nettoyage ou d'entretien de votre aspirateur. Ne jamais utiliser l'aspirateur sans filtres.

**Il n'est pas recommandé d'utiliser le plumero sur les équipements électroniques sensibles aux décharges électrostatiques (par exemple : appareils audio / vidéo, ordinateurs, etc.). En cas d'incertitude au sujet des appareils sensibles aux dommages causés par des décharges électrostatiques, veuillez vérifier les instructions d'entretien sur les notices d'emploi de ces appareils. Ne jamais utiliser le plumero sur des surfaces chaudes, par exemple les lampes halogènes. Ne jamais mettre le plumero humide dans l'aspirateur. Toujours le laisser complètement sécher avant de le remettre dans l'aspirateur.**

#### Attention

Cet appareil comporte des connexions électriques :

- Ne jamais aspirer de liquide.
- Pour nettoyer l'appareil, ne le plonger dans aucun liquide.
- Le flexible doit être régulièrement vérifié et ne doit pas être utilisé s'il est endommagé.

*Les éléments susmentionnés peuvent provoquer de graves dommages au moteur. La garantie ne prend pas en charge ce type de dommage.*

#### Ne jamais utiliser l'aspirateur :

- A proximité de gaz inflammables, etc.
- Sur des objets pointus
- Sur des cendres chaudes ou refroidies, des mégots de cigarettes incandescentes, etc.
- Sur des particules de poussière très fines issues entre autres du plâtre, du béton ou de la farine.
- Les produits en bombe aérosol peuvent être inflammables. Ne pas vaporiser de tels produits à proximité ou sur l'aspirateur.
- Si le cordon d'alimentation est endommagé, il peut uniquement être remplacé dans un Centre Service Agréé AEG, afin d'éviter tout danger. Les dommages portés au cordon de l'aspirateur ne sont pas couverts par la garantie.
- Ne jamais tirer ni soulever l'aspirateur par le cordon. Toutes les révisions et réparations doivent être effectuées dans un Centre Service Agréé AEG. Ranger l'aspirateur dans un endroit sec.

#### Précautions d'emploi du cordon d'alimentation

- Vérifier régulièrement que la prise et le cordon ne sont pas endommagés. Ne jamais utiliser l'aspirateur si le cordon est endommagé.
- Si le cordon d'alimentation est endommagé, il peut uniquement être remplacé dans un Centre Service Agréé AEG, afin d'éviter tout danger. Les dommages portés au cordon de l'aspirateur ne sont pas couverts par la garantie.
- Ne jamais tirer ni soulever l'aspirateur par le cordon. Toutes les révisions et réparations doivent être effectuées dans un Centre Service Agréé AEG. Ranger l'aspirateur dans un endroit sec.

#### Informations consommateur et politique de durabilité

Electrolux décline toute responsabilité pour les dommages résultant d'une utilisation incorrecte de l'appareil ou en cas de modification de l'appareil. Pour plus d'informations sur la garantie et les points de contact consommateur, voir le livret de garantie inclus dans l'emballage. Pour nous transmettre vos commentaires sur l'aspirateur ou sur les instructions d'utilisation, envoyez un e-mail à l'adresse floorcare@electrolux.com



Le symbole sur le produit ou son emballage indique que ce produit ne peut être traité comme déchet ménager. Il doit plutôt être remis au point de ramassage concerné, se chargeant du recyclage du matériel électrique et électronique. En vous assurant que ce produit est éliminé correctement, vous favorisez la prévention des conséquences négatives pour l'environnement et la santé humaine qui, sinon, seraient le résultat d'un traitement inapproprié des déchets de ce produit. Pour obtenir plus de détails sur le recyclage de ce produit, veuillez prendre contact avec le bureau municipal de votre région, votre service d'élimination des déchets ménagers ou le magasin où vous avez acheté le produit.



Alleen bepaalde modellen.

Dank u dat u hebt gekozen voor een AEG SuperCyclone-stofzuiger. Deze bedieningsinstructies gelden voor alle SuperCyclone-modellen. Dit betekent dat mogelijk niet alle accessoires/kenmerken van uw model worden beschreven. Gebruik altijd originele AEG-accessoires voor de beste resultaten. Deze accessoires zijn speciaal ontworpen voor uw stofzuiger.

#### Veiligheidsvereiste en waarschuwing

Dit apparaat mag niet worden gebruikt door personen (met inbegrip van kinderen) met beperkte lichamelijke, zintuiglijke of geestelijke vermogens, of personen zonder ervaring of kennis, tenzij zij worden begeleid bij of zijn geïnstrueerd over het gebruik van het apparaat door iemand die de verantwoordelijkheid draagt voor hun veiligheid. Let op dat kinderen niet met het apparaat spelen. Trek altijd de stekker uit het stopcontact voordat u het apparaat gaat reinigen of onderhouden. Gebruik de stofzuiger nooit zonder filters.

**Het is niet aanbevolen om de plumeau te gebruiken op ESD gevoelig materiaal. Raadpleeg de gebruiksaanwijzing voor aanbevolen schoonmaakinstructies bij twijfel over ESD gevoelige apparaten. Gebruik de plumeau nooit op hete oppervlakken, bv halogeenvlampen. Steek nooit een natte plumeau in de stofzuiger. Indien de plumeau vochtig is, laat deze zeer goed drogen alvorens de plumeau opnieuw in de stofzuiger te bevestigen.**

#### Waarschuwing

Dit apparaat bevat elektrische verbindingen.

- Zuig nooit vloeistoffen op.
- Dompel het apparaat nooit in water om het schoon te maken.
- Controleer de slang regelmatig en gebruik deze niet als u beschadigingen opmerkt.

*Bovengenoemde zaken kunnen schade aan de motor veroorzaken. Dergelijke schade valt niet onder de garantie.*

#### Gebruik de stofzuiger nooit in deze situaties

- In de buurt van ontvlambare gassen, enz.
- Bij scherpe voorwerpen.
- Voor hete of koude as, brandende sigarettenpeuken, enz.
- Voor fijn stof van bijvoorbeeld gips, beton of bloem.

#### Voorzorgsmaatregelen betreffende het elektrische snoer

- Controleer regelmatig of de stekker en het snoer niet beschadigd zijn. Gebruik de stofzuiger nooit als het snoer beschadigd is.
- Als het snoer is beschadigd, mag dit alleen bij een erkend AEG Service Centre worden vervangen om risico te vermijden. Schade aan het snoer van de stofzuiger valt niet onder de garantie.
- Nooit door middel van het snoer de stofzuiger naar u toe trekken of optillen.

*Alle servicebeurten en reparaties moeten uitgevoerd worden door een erkend AEG Service Centre. Bewaar de stofzuiger op een droge plaats.*

#### Klantinformatie en milieubeleid

Electrolux wijst alle aansprakelijkheid van de hand voor schade die ontstaat als gevolg van onjuist gebruik van het apparaat of onbevoegde aanpassingen van het apparaat. Zie het bijgesloten garantieboekje voor meer informatie over de garantie en contactpersonen voor klanten. Als u opmerkingen hebt over de stofzuiger of over de gebruiksaanwijzing, kunt u een e-mail sturen naar floorcare@electrolux.com. Het symbool op het product of op de verpakking wijst erop dat dit product niet als huishoudafval mag worden behandeld. Het moet echter naar een



plaats worden gebracht waar elektrische en elektronische apparatuur wordt gerecycled. Als u ervoor zorgt dat dit product op de correcte manier wordt verwijderd, voorkomt u mogelijk voor mens en milieu negatieve gevolgen die zich zouden kunnen voordoen in geval van verkeerde afvalbehandeling. Voor meer details in verband met het recyclen van dit product, neemt u het best contact op met de gemeentelijke instanties, het bedrijf of de dienst belast met de verwijdering van huishoudafval of de winkel waar u het product hebt gekocht.



Endast vissa modeller.

Tack för att du har valt en AEG SuperCyclone dammsugare. Denna bruksanvisning gäller alla SuperCyclone-modeller. Detta innebär att vissa tillbehör eller funktioner kanske inte finns för just din modell. Se till att alltid använda originaltillbehör från AEG för att få bästa resultat. De är speciellt utformade för din dammsugare.

#### Säkerhetskrav och varning

Den här apparaten är inte avsedd att användas av personer (inklusive barn) med nedsatt fysisk, sensorisk eller mental förmåga, eller bristande erfarenhet och kunskap, såvida de inte får handledning eller anvisningar om hur apparaten används av en person som ansvarar för deras säkerhet. Barn måste passas så att de inte leker med apparaten. Koppla alltid från dammsugaren från eluttaget innan rengöring och skötsel. Använd aldrig dammsugaren utan filter.

**Dammvippan är inte avsedd att användas på elektriska apparater känsliga för ESD (statisk elektricitet). Om det är oklart om en apparat är ESD-känslig, vänligen se efter i apparatens bruksanvisning vad som rekommenderas för rengöring av apparaten. Använd aldrig dammvippan på heta ytor som till exempel halogenlampor. Stoppa aldrig in en blöt dammvippa i dammsugaren, blir dammvippan våt låt den först torka innan den sätts tillbaka i dammsugaren.**

#### Varning!

Den här dammsugaren innehåller elektriska anslutningar:

- Sug aldrig upp vätska.
- Sänk inte ned enheten i vätska för rengöring
- Slangen bör kontrolleras regelbundet och ska inte användas om den är skadad.

*Ovanstående kan orsaka allvarliga skador på motorn och dessa skador omfattas inte av dammsugarens garanti.*

#### Använd aldrig dammsugaren

- I närheten av brandfarliga gaser eller liknande
- För att dammsuga upp vassa föremål
- För att dammsuga upp varm eller kall aska, glödande cigarettfimpar eller liknande.
- För att dammsuga upp fint damm, till exempel puts, betong eller mjöl.

#### Säkerhetsåtgärder för strömsladden

- Kontrollera regelbundet att stickpropp och sladd är i oskadat skick. Använd aldrig dammsugaren om sladden är skadad.
  - Om den är skadad måste den bytas ut av personal på ett auktoriserat AEG-servicecenter för att undvika fara. Skador på dammsugarens sladd omfattas inte av garantin.
  - Dra eller lyft aldrig dammsugaren i sladden.
- All service och alla reparationer måste utföras av ett auktoriserat AEG-servicecenter. Förvara dammsugaren på en torr plats.*

#### Konsumentinformation och policy om hållbar utveckling

Electrolux ansvarar inte för skador som uppstått i samband med olämplig användning eller vårdslös hantering av enheten.

Mer information om garanti och kontaktppgifter finns i den garantibroschyr som medföljer i förpackningen

Om du har några synpunkter på dammsugaren eller den här bruksanvisningen kan du skicka ett e-postmeddelande till oss via adressen floorcare@electrolux.com



Symbolen på produkten eller emballaget anger att produkten inte får hanteras som hushållsavfall. Den skall i stället lämnas in på uppsamlingsplats för återvinning av el- och elektronikkomponenter. Genom att säkerställa att produkten hanteras på rätt sätt bidrar du till att förebygga eventuellt negativa miljö- och hälsoeffekter som kan uppstå om produkten kasseras som vanligt avfall. För ytterligare upplysningar om återvinning bör du kontakta lokala myndigheter eller sophämtningstjänst eller affären där du köpte varan.



Kun visse modeller.

Tak, fordi du valgte en AEG SuperCyclone-støvsuger. Denne brugervejledning dækker alle SuperCyclone-modeller. Det betyder, at der kan være tilbehør/funktioner, som ikke kan anvendes på din model. Brug altid originalt AEG-tilbehør, så opnår du det bedste resultat. Det er designet specielt til din støvsuger.

#### Sikkerhedskrav og -advarsel

Dette apparat er ikke beregnet til at blive brugt af personer (herunder børn), hvis fysiske, sansmæssige eller mentale evner er nedsat, eller personer uden den fornødne erfaring og viden, medmindre de er instrueret i sikker brug af apparatet eller er under opsyn af en person, der har ansvaret for dem. Børn skal holdes under opsyn og må ikke lege med apparatet. Træk altid stikket ud af stikkontakten før rengøring eller vedligeholdelse af apparatet. Brug aldrig støvsugeren uden filtre.

**Det anbefales IKKE at bruge støvkosten på el apparater som er sensitive for statisk elektricitet (f.eks. TV skærme). Hvis der er tvivl herom så tjek brugermanualens rengøringsanbefalinger for det pågældende apparat. Brug aldrig støvkosten på varme overflader (f.eks. halogen pærer). Indsæt aldrig en våd støvkost i støvsugeren. Er støvkosten våd, så lad den tørre helt, inden den indsættes i støvsugeren igen.**

#### Bemærk

Dette apparat indeholder elektriske komponenter:

- Støvsug aldrig væsker af nogen art
- Undlad at nedsænke støvsugeren i vand ved rengøring af denne
- Slangen skal kontrolleres regelmæssigt og må ikke benyttes, hvis den er beskadiget.

*Ovenstående kan forårsage alvorlig skade på motoren. Garantien dækker ikke denne form for skade.*

#### Brug aldrig støvsugeren i følgende tilfælde:

- I nærheden af brandbare luftarter, gas etc.
- Til skarpe genstande
- Til varme eller kolde kul, tændte cigaretskold etc.
- Til flyvestøv som for eksempel puds, beton eller mel o.lign.

#### Sikkerhedsforanstaltninger for el-ledning

- Kontroller jævnligt, at stik og ledning ikke er beskadiget. Brug aldrig støvsugeren, hvis ledningen er beskadiget.
  - Hvis ledningen er beskadiget, skal den udskiftes af et autoriseret AEG-serviceværksted af hensyn til sikkerheden. Beskadigelse af støvsugarens ledning er ikke dækket af garantien.
  - Undlad at trække eller løfte støvsugeren i ledningen.
- Service og reparation skal udføres af et autoriseret AEG-serviceværksted. Opbevar støvsugeren et tørt sted.*

#### Forbrugerinformation og produktpolitik

Electrolux fralægger sig ethvert ansvar for alle skader opstået pga. forkert brug eller manipulation af apparatet.

Se garantihæftet i emballagen for at få yderligere oplysninger om garanti og forbrugerkontakter.

Hvis du har kommentarer til støvsugeren eller brugervejledningen, er du velkommen til at sende en e-mail til os på floorcare@electrolux.com



Symbolet på produktet eller på pakken angiver, at dette produkt ikke må behandles som husholdningsaffald. Det skal i stedet overgives til en affaldsstation for behandling af elektrisk og elektronisk udstyr. Ved at sørge for at dette produkt bliver bortskaffet på den rette måde, hjælper du med til at forebygge eventuelle negative påvirkninger af miljøet og af personers helbred, der ellers kunne forårsages af forkert bortskaffelse af dette produkt. Kontakt det lokale kommunekontor, affaldsselskab eller den forretning, hvor produkt er købt, for yderligere oplysninger om genanvendelse af dette produkt.



Bare enkelte modeller.

Takk for at du valgte støvsugeren AEG SuperCyclone. Denne bruksanvisningen dekker alle SuperCyclone-modeller. Det betyr at enkelte funksjoner eller tilbehør kanskje ikke finnes på din modell. Bruk alltid originalt AEG-utstyr for å oppnå best resultater. Det er spesiallaget for støvsugeren din.

#### Sikkerhetskrav og forholdsregler

Apparatet skal ikke brukes av personer (inkludert barn) med reduserte fysiske, sensoriske eller mentale evner eller manglende erfaring eller kunnskap, med mindre de får opplæring i bruk av apparatet under tilsyn av en person som er ansvarlig for deres sikkerhet. Pass på at barn ikke leker med apparatet. Trekk alltid støpselet ut av stikkontakten før du rengjør eller vedlikholder apparatet. Bruk aldri støvsugeren uten filter.

**Det er ikke anbefalt å bruke støvkosten på elektrisk sensitivt utstyr. Hvis du er usikker på om utstyret er elektrisk sensitivt, kan du sjekke utstyrets bruksanvisning for anbefalte rengjøringsanvisninger. Bruk aldri støvkosten på varme overflater, f.eks. varme halogenlamper. Aldri sett støvkosten vått inn i støvsugeren, hvis støvkosten blir våt, la den tørke skikkelig før du setter den tilbake i støvsugeren.**

#### Forsiktig

Dette apparatet inneholder elektriske forbindelser:

- Væske må ikke støvsuges
  - Må ikke senkes i væske for rengjøring
  - Kontroller slangen regelmessig. Den må ikke brukes hvis den er skadet.
- Det ovennevnte kan føre til alvorlig skade på motoren som ikke dekkes av garantien.*

#### Brug aldrig støvsugeren

- Near brent eller gasser osv.
- på skarpe genstander
- på varme eller kaldt aske eller andre rester etter forbrenning, tente sigarettstumper osv.
- på fint støv, for eksempel murpuss, betong eller mel

#### Forholdsregler for strømledningen

- Kontroller regelmessig at støpselet og ledningen ikke er skadet. Hvis strømledningen er skadet, må støvsugeren ikke brukes.
  - Hvis ledningen er skadet, kan den bare skiftes ut av et autorisert AEG-servicecenter for å unngå farlige situasjoner. Skader på strømledningen dekkes ikke av garantien.
  - Støvsugeren må ikke trekkes eller løftes etter strømledningen.
- All service og alle reparasjoner må utføres av et autorisert AEG-servicecenter. Oppbevar støvsugeren på et tørt sted.*

#### Forbrukerinformasjon og miljøretningslinjer

Electrolux fraskriver seg all ansvar for skader som oppstår som følge av feil bruk av apparatet eller eksperimentering med apparatet.

Hvis du vil ha mer informasjon om garanti og kontakter for forbrukere, kan du se i garantihæftet som fulgte med i pakken.

Hvis du har kommentarer om støvsugeren eller bruksanvisningen, kan du sende e-post til oss på floorcare@electrolux.com.



Symbolet på produktet eller på emballasjen viser at dette produktet ikke må behandles som husholdningsavfall. Det skal derimot bringes til et mottak for resirkulering av elektrisk og elektronisk utstyr. Ved å sørge for korrekt avhending av apparatet, vil du bidra til å forebygge de negative konsekvenser for miljø og helse som gal håndtering kan medføre. For nærmere informasjon om resirkulering av dette produktet, vennligst kontakt kommunen, renovasjonsselskapet eller forretningen der du anskaffet det.



Vain tietyt mallit.

Kiitos siitä, että olet valinnut AEG SuperCyclone -pölynimurin. Nämä käyttöohjeet koskevat kaikkia SuperCyclone-malleja. Käyttämäsi malli ei tämän vuoksi ehkä sisällä kaikkia ohjeessa mainittuja lisävarusteita tai ominaisuuksia. Voit varmistaa parhaan mahdollisen imurointituloksen käyttämällä aina AEG alkuperäisiä lisävarusteita. Ne on suunniteltu nimenomaan imuriasi varten.

#### Turvaohjeet ja varoitukset

Laitetta ei ole tarkoitettu sellaisten ihmisten (lapset mukaan lukien) käytettäväksi, joiden fyysiset, sensoriset tai henkiset kyvyt ovat heikentyneet tai jotka eivät osaa käyttää laitetta, ellei heidän turvallisuudestaan vastuussa oleva henkilö ole antanut heille ohjeita laitteen käytöstä tai valvo heidän laitteen käyttöään. Huolehdi, että lapset eivät käytä laitetta leikkikaluna. Ilrrota virtajohto aina pistorasiasta ennen laitteen puhdistamista ja huoltamista. Älä koskaan käytä imuria, jos suodattimia ei ole asennettu.

**Pölyhuiskua ei suositella käytettäväksi puhdistettaessa sellaisia laitteita, jotka ovat herkkiä sähköstaattisen varauksen purkautumiselle. Mikäli on epävarmaa onko ko. laite herkkä sähköstaattisen varauksen purkautumiselle, suositeltav puhdistusohjeet tulee tarkistaa laitteen omasta käyttöohjeesta. Pölyhuiskua ei saa koskaan käyttää kuumien pintojen - kuten esimerkiksi päällä olevien halogeenilamppujen - puhdistamiseen. Pölyhuiskua ei saa koskaan asettaa kosteana/märkänä imurin sisälle. Mikäli pölyhuiskun sukka kastuu, sen täytyy antaa kuivua täydellisesti ennen asettamista uudelleen imurin säilytyskoteloon.**

#### Varoitus

Tässä laitteessa on sähköliitäntöjä:

- Älä koskaan imuroi nestettä.
- Älä puhdistu upottamalla veteen.
- Letku on tarkistettava säännöllisesti. Imuria ei saa käyttää, jos letku on vaurioitunut.

*Edellä olevien ohjeiden vastainen käyttö voi aiheuttaa vakavia moottorivaurioita, joita takuu ei korvaa.*

#### Älä koskaan käytä imuria

- syttyvien kaasujen yms. lähellä
- terävien esineiden imuroimiseen
- kuuman tai kylmän tuhkan tai esimerkiksi palavien savukkeiden imuroimiseen
- hienon pölyn, kuten kipsin, betonin ja jauhojen, imuroimiseen.

#### Virtajohtoon liittyvät turvaohjeet

- Tarkista säännöllisesti, etteivät pistoke ja johto ole vioittuneet. Älä käytä pölynimuria, jos johto on vioittunut.
  - Jos virtajohto on vaurioitunut, se täytyy vaihtaa valtuutetussa AEG-huoltoliikkeessä vaaran välttämiseksi. Virtajohtoon vauriot eivät kuulu takuun piiriin.
  - Älä vedä tai nosta pölynimuria johdosta.
- Kaikki huolto- ja korjaustoimenpiteet on annettava valtuutetun AEG-huoltoliikkeen tehtäväksi. Säilytä imuria kuivassa paikassa.*

#### Kuluttajaneuvonta ja kestävä suunnittelu

Electrolux kiittää kaikki vastuut vahingoista, jotka ovat aiheutuneet laitteen epäasianmukaisesta käytöstä tai laitteeseen tehdyistä muutoksista.

Lisätietoja takuusta ja yhteystiedot löytyvät pakkauksen mukana toimitetusta takuuvihkosesta.

Jos sinulla on huomautettavaa pölynimurista tai näistä käyttöohjeista, voit lähettää sähköpostia osoitteeseen: floorcare@electrolux.com.



Symboli , joka on merkitty tuotteeseen tai sen pakkaukseen, osoittaa, että tätä tuotetta ei saa käsitellä talousjätteenä. Tuote on sen sijaan luovutettava sopivaan sähkö- ja elektroniikkalaitteiden kierrätyksestä huolehtivaan keräyspisteeseen. Tämän tuotteen asianmukaisen hävittämisen varmistamisella autetaan estämään sen mahdolliset ympäristöön ja terveyteen kohdistuvat haittavaikutukset, joita voi aiheutua muussa tapauksessa tämän tuotteen epäasianmukaisesta jätekesittelystä. Tarkempia tietoja tämän tuotteen kierrättämisestä saa paikallisesta kunnantöimistöstä, talousjätehuoltopalvelusta tai liikkeestä, josta tuote on ostettu.