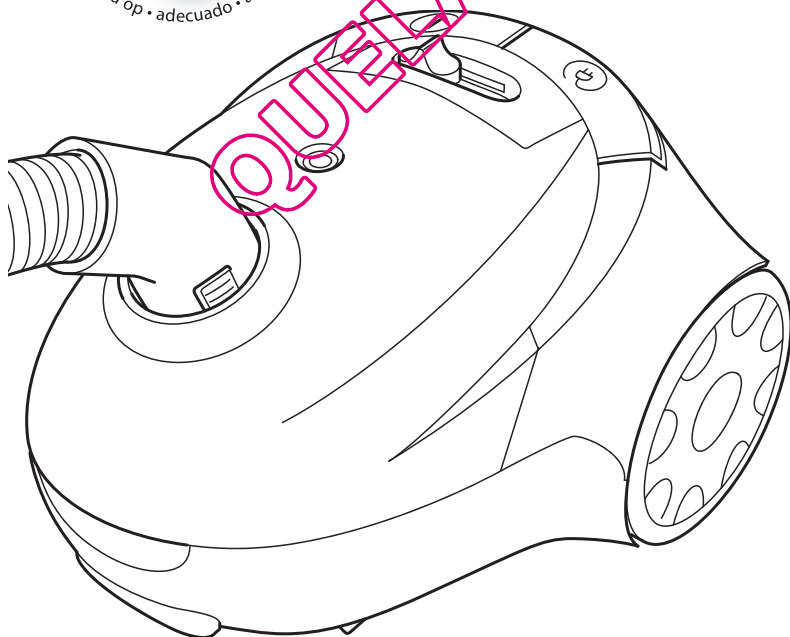


Dirt Devil®

BLACK LABEL

BG-1

Swirl®
Y05®



Bedienungsanleitung DE
Beutel-Bodenstaubsauger

Operating Manual GB
Cylinder vacuum cleaner with bag

Mode d'emploi FR
Aspirateur-traîneau avec sac à poussière

Bedieningshandleiding NL
Stofzuiger met zak

Manual de instrucciones ES
Aspiradora rodante con bolsa

Istruzioni per l'uso IT
Aspirapolvere a sacchetto

Kullanım Klavuzu TR
Torbali elektrik süpürgesi

Bedienungsanleitung 4 - 8

DE

Operating Manual 9 - 13

GB

Mode d'emploi 14 - 18

FR

Bedieningshandleiding 19 - 23

NL

Manual de instrucciones 24 - 28

ES

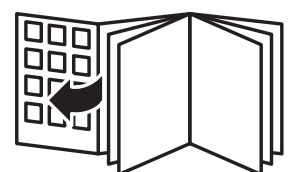
Istruzioni per l'uso 29 - 33

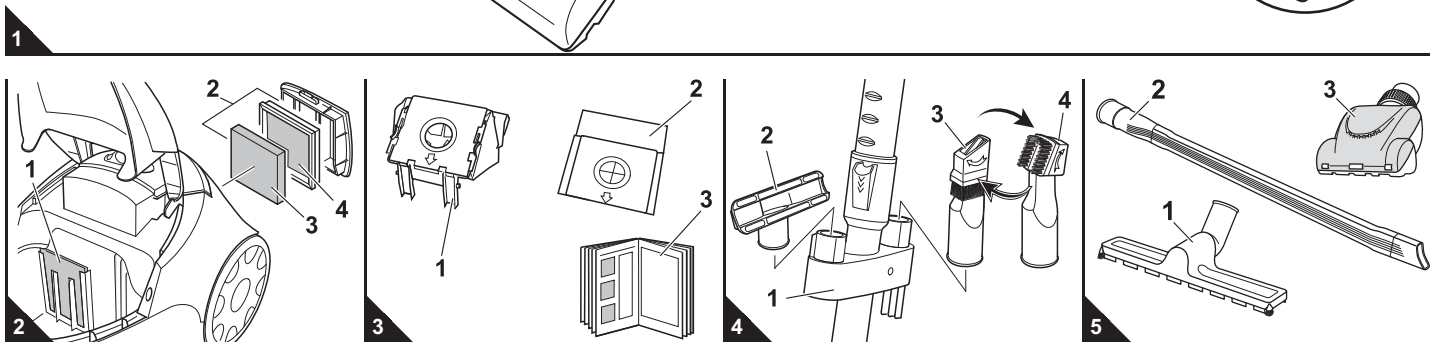
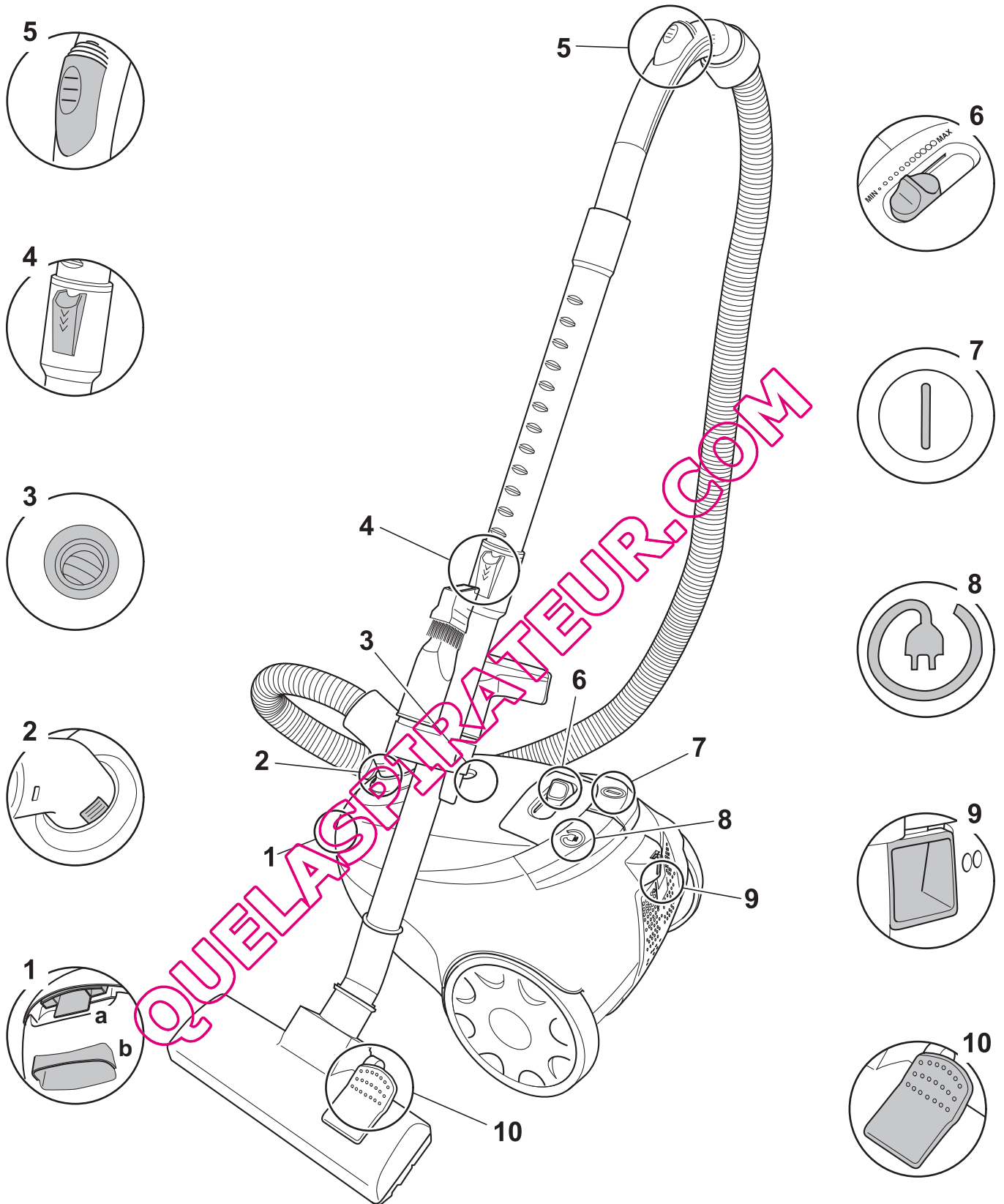
IT

Kullanım Klavuzu 34 - 38

TR

QUELASPIRATEUR.COM





Vielen Dank!

Wir danken Ihnen für den Kauf des Black Label BG1 und das entgegengebrachte Vertrauen.

Überblick

Abb. 1:

- 1 a: Entriegelung für den Staubraumdeckel;
b: Griffmulde zum Tragen
- 2 Entriegelungstasten für den Saugschlauch
- 3 Staubfilterbeutel-Wechselanzeige
- 4 Teleskoprohr-Arretierung
- 5 Nebenluftregler
- 6 Saugleistungsregler
- 7 Ein-/Aus-Schalter
- 8 Kabelaufrolltaste
- 9 Entriegelung der Ausblasfilter-Abdeckung
- 10 Umschalter „Teppich/Hartboden“

Abb. 2:

- 1 Motorschutzfilter
- 2 Ausblasfiltereinheit bestehend aus:
- 3 Schaumstofffilterelement
- 4 Filterhalter mit eingenähtem Vlies

Abb. 3:

- 1 Staubfilterbeutel mit Halterung (im Gerät)
- 2 ein weiterer Staubfilterbeutel (im Karton)
- 3 Bedienungsanleitung

Abb. 4:

- 1 Zubehöralterung
- 2 Polsterdüse
- 3 2in1-Kombidüse als Fugendüse
- 4 2in1-Kombidüse als Möbelpinsel

Abb. 5:

- 1 Parkettbürste:
zum Saugen von empfindlichen Oberflächen (z. B. Laminat, Parkett)
- 2 lange flexible Fugendüse:
zum Saugen schwer zugänglicher Stellen
- 3 Mini-Turbobürste „Fellino“:
zum Saugen unempfindlicher Polster, Läufer, Fußmatten usw.

Technische Daten

Geräteart : Bodenstaubsauger
 Modellname : **Black Label BG1**
 Modell : **M3200** (-0/.../-9)
 Spannung : 220 – 240 V~, 50/60 Hz
 Leistung : 1.400 W nom – 2.000 W max
 Staubbeutel-: Max. nutzbares Füllvolumen 2,0 Liter
 Stromkabel-: ca. 5 m länge
 Gewicht : ca. 4,5 kg



Technische und gestalterische Änderungen im Zuge stetiger Produktverbesserungen vorbehalten.
 © Royal Appliance International GmbH

1.1 zur Bedienungsanleitung

Lesen Sie diese Bedienungsanleitung vollständig durch, bevor Sie mit dem Gerät arbeiten. Bewahren Sie die Anleitung gut auf. Falls Sie das Gerät an Dritte weitergeben, geben Sie die Bedienungsanleitung mit.

Wichtige Hinweise für Ihre Sicherheit sind besonders gekennzeichnet. Beachten Sie diese Hinweise unbedingt, um Unfälle und Schäden am Gerät zu vermeiden:

⚠️ WARNUNG:

Warnt vor Gefahren für Ihre Gesundheit und zeigt mögliche Verletzungsrisiken auf.

⚠️ ACHTUNG:

Weist auf mögliche Gefährdungen für das Gerät oder andere Gegenstände hin.

HINWEIS:

Hebt Tipps und Informationen für Sie hervor.

Die Nichtbeachtung dieser Anleitung kann zu schweren Verletzungen oder Schäden am Gerät führen. Für Schäden, die durch Nichtbeachtung dieser Bedienungsanleitung entstehen, übernehmen wir keine Haftung.

1.2 zu Kindern

- Diese Geräte können von Kindern ab 8 Jahren und darüber und von Personen mit verringerten physischen, sensorischen oder mentalen Fähigkeiten oder Mangel an Erfahrung und/oder Wissen benutzt werden, wenn sie beaufsichtigt werden oder bezüglich des sicheren Gebrauchs des Gerätes unterwiesen wurden und die daraus resultierenden Gefahren verstanden haben.
- Kinder dürfen nicht mit dem Gerät spielen.
- Reinigung und Benutzer-Wartung dürfen nicht durch Kinder ohne Beaufsichtigung durchgeführt werden.
- Kinder jünger als 8 Jahre sollten vom Gerät und der Anschlussleitung ferngehalten werden, wenn es eingeschaltet ist oder abkühlt.
- Verpackungsmaterialien dürfen nicht zum Spielen verwendet werden. Es besteht Erstickungsgefahr.

1.3 zur bestimmungsgemäßen Verwendung

- Der Bodenstaubsauger darf nur im Haushalt eingesetzt werden. Er ist für eine gewerbliche Nutzung nicht geeignet.
- Verwenden Sie den Bodenstaubsauger ausschließlich für das Reinigen von trockenen, normal verschmutzten Böden, Teppichen und Gardinen.

Jede weitere Verwendung gilt als nicht bestimmungsgemäß und ist untersagt.

Verboden ist insbesondere:

- Das Saugen von:
 - Menschen, Tieren, Pflanzen, insbesondere Haaren, Fingern und anderen Körperteilen sowie am Körper befindlichen Kleidungsstücken. Sie könnten eingezogen werden und Verletzungen hervorrufen.
 - Wasser und anderen Flüssigkeiten, insbesondere feuchten Teppich-Reinigungsmitteln. Feuchtigkeit im Inneren kann zum Kurzschluss führen.
 - Tonerstaub (für Laserdrucker, Kopierer usw.). Es besteht Brand- und Explosionsgefahr.
 - glühender Asche, brennenden Zigaretten oder Streichhölzern. Es kann zum Brand kommen.
 - spitzen Gegenständen, wie Glassplittern, Nägeln usw. Das Gerät könnte beschädigt werden.
 - Bauschutt, Gips, Zement, feinstem Bohrstaub, Schminke usw. Das Gerät könnte beschädigt werden.
- Die Verwendung in der Nähe von explosiven oder leicht entzündlichen Stoffen. Es besteht Brand- oder Explosionsgefahr.
- Die Verwendung im Freien. Es besteht die Gefahr, dass Regen und Schmutz das Gerät zerstören.
- Das Hineinstecken von Gegenständen in die Öffnungen des Gerätes. Es besteht Verletzungsgefahr.
- Das selbstständige Umbauen oder Reparieren des Gerätes. Es besteht Verletzungsgefahr.

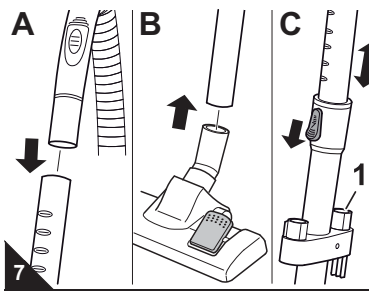
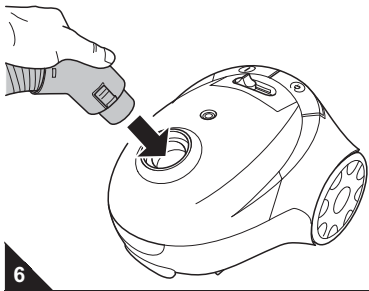
1.4 zur Stromversorgung

- Das Gerät wird mit elektrischem Strom betrieben, dabei besteht grundsätzlich die Gefahr eines elektrischen Schlags. Achten Sie daher besonders auf Folgendes:
 - Fassen Sie den Stecker nie mit nassen Händen an.
 - Wenn Sie den Stecker aus der Steckdose herausziehen wollen, ziehen Sie immer direkt am Stecker. Ziehen Sie niemals am Stromkabel, es könnte reißen.
 - Achten Sie darauf, dass das Stromkabel nicht geknickt, eingeklemmt, überfahren wird oder mit Hitzequellen in Berührung kommt.
 - Verwenden Sie nur Verlängerungskabel, die für die Leistungsaufnahme des Gerätes ausgelegt sind.
 - Tauchen Sie das Gerät niemals in Wasser oder andere Flüssigkeiten und halten Sie es von Regen und Nässe fern.
 - Betreiben Sie das Gerät nur, wenn die auf dem Typenschild angegebene elektrische Spannung mit der Spannung Ihrer Steckdose übereinstimmt. Falsche Spannung kann das Gerät beschädigen.

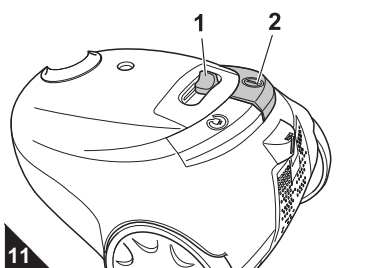
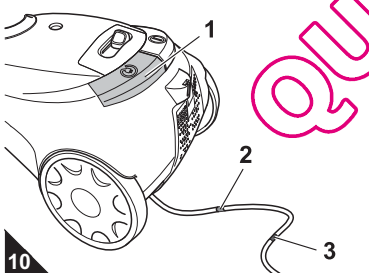
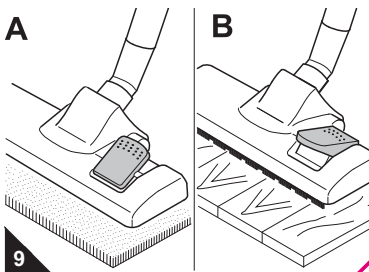
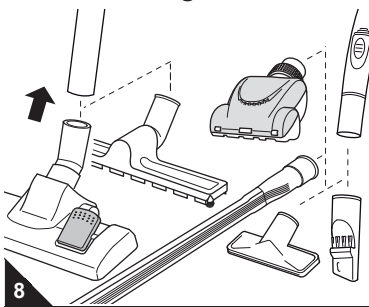
1.5 bei defektem Gerät

- Betreiben Sie niemals ein defektes Gerät oder ein Gerät mit einem defekten Stromkabel. Wenn die Anschlussleitung dieses Gerätes beschädigt wird, muss sie durch den Hersteller oder seinen Kundendienst oder eine ähnlich qualifizierte Person ersetzt werden, um Gefährdungen zu vermeiden.
- Geben Sie ein defektes Gerät zur Reparatur an einen Fachhändler oder den Royal Appliance-Kundendienst. Adresse ▷ Kapitel 4.3, „Gewährleistung“.

2.1 Auspacken und Montieren



2.2 Staubsaugen



1. Packen Sie das Gerät samt Zubehör aus.
2. Überprüfen Sie den Inhalt auf Unversehrtheit und Vollständigkeit (Abb. 1–5).

HINWEIS:

Sollten Sie einen Transportschaden bemerken, wenden Sie sich umgehend an Ihren Händler.

⚠ ACHTUNG:

Transportieren/versenden Sie das Gerät grundsätzlich in der Originalverpackung, damit es keinen Schaden nimmt. Heben Sie dazu die Originalverpackung auf. Entsorgen Sie dagegen nicht mehr benötigtes Verpackungsmaterial ordnungsgemäß.

⚠ WARNUNG:

Verletzungsgefahr! Montieren Sie das Gerät nur, wenn der Stecker aus der Steckdose gezogen ist. Andernfalls kann das Gerät anlaufen und Körperteile, Haare oder Kleidungsstücke können eingezogen werden.

3. Stecken Sie das Ende des Saugschlauchs wie abgebildet in die Aufnahmeöffnung, bis die Verriegelung hör- und spürbar einrastet (Abb. 6).
4. Stecken Sie den Handgriff in das obere Ende des Teleskoprohrs (Abb. 7/A).
5. Stecken Sie die gewünschte Düse auf das Teleskoprohr (Abb. 7/B).
6. Stellen Sie die Länge des Teleskoprohrs ein. Drücken Sie dazu die Teleskoprohr-Arretierung nach unten (Abb. 7/C). Ziehen Sie dann das Teleskoprohr auf die gewünschte Länge. Zum Verriegeln lassen Sie die Teleskoprohr-Arretierung beim Ziehen los. Sie hören ein deutliches Klicken.
7. Bringen Sie eventuell nicht benötigtes Zubehör wie abgebildet in der Zubehöralterung (Abb. 7/C1) unter. Ihr Bodenstaubsauger ist jetzt einsatzbereit.

⚠ WARNUNG:

Verletzungsgefahr! Ein beschädigtes Gerät darf nicht verwendet werden. Prüfen Sie den Bodenstaubsauger und das Stromkabel vor jeder Benutzung.

⚠ WARNUNG:

Verletzungsgefahr! Achten Sie insbesondere beim Saugen von Treppen darauf, dass Sie sich stets oberhalb des Geräts befinden.

⚠ ACHTUNG:

Verwenden Sie den Bodenstaubsauger nur, wenn alle Filter intakt, trocken und korrekt eingesetzt sind. Stellen Sie sicher, dass keine Öffnungen verstopft sind. Andernfalls kann der Staubsauger beschädigt werden.

HINWEIS:

Ihr Bodenstaubsauger besitzt einen Überhitzungsschutz. Er schaltet sich bei Überhitzung automatisch ab. Ist dies der Fall, schalten Sie den Bodenstaubsauger aus und ziehen Sie den Stecker. Beseitigen Sie die Ursache der Überhitzung. Warten Sie ca. 45 Minuten. Den abgekühlten Bodenstaubsauger können Sie wieder einschalten.

1. Stecken Sie die gewünschte Düse auf (Abb. 8).

⚠ ACHTUNG:

Beachten Sie die Empfehlungen der Belaghersteller. Stellen Sie sicher, dass die betreffende Düse für den jeweiligen Belag geeignet ist. **Unsere (Mini-) Turbobürste dient ausschließlich zum Saugen unempfindlicher Untergründe.** Reinigen Sie niemals Böden oder Gegenstände mithilfe der (Mini-) Turbobürste, die Sie nicht bedenkenlos mit einer konventionellen Bürste reinigen würden. Reinigen Sie folglich niemals empfindliche oder gar polierte Bodenbeläge mithilfe der (Mini-) Turbobürste. Verzichteten Sie ebenso darauf, Möbel, empfindliche Teppiche, Polster und Bezüge sowie jegliche Stoffe mit empfindlicher Textur mithilfe der (Mini-) Turbobürste zu reinigen. Sachschäden könnten die Folge sein. Sehen Sie im Zweifel davon ab, die (Mini-) Turbobürste einzusetzen.

2. Stellen Sie bei Verwendung der Bodendüse den Umschalter „Teppich/Hartboden“ je nach Bodenbelag ein:
 - **Teppich (Abb. 9/A):** für lang-/kurzflorige Teppiche, Läufer usw.
 - **Hartboden (Abb. 9/B):** für Laminat, Fliesen, PVC usw.
3. Ziehen Sie das Stromkabel bis zur gelben Markierung (Abb. 10/3) heraus.

⚠ WARNUNG:

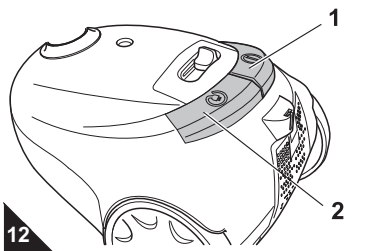
Gefahr eines elektrischen Schlags! Falls die rote Markierung (Abb. 10/2) sichtbar ist, ziehen Sie das Kabel mithilfe der Kabelaufrolltaste (Abb. 10/1) wieder bis zur gelben Markierung (Abb. 10/3) ein. Andernfalls kann das Kabel beschädigt werden.

4. Stecken Sie den Stecker in eine Steckdose mit Schutzkontakt.
5. Schalten Sie den Bodenstaubsauger am Ein-/Aus-Schalter (Abb. 11/2) ein.
6. Stellen Sie den Saugleistungsregler (Abb. 11/1) je nach zu saugendem Untergrund ein.
7. Ziehen Sie den Bodenstaubsauger zum Saugen wie einen Schlitten hinter sich her.

HINWEIS:

Mit dem Nebenluftregler (Abb. 1/5) können Sie die Saugleistung schnell reduzieren, wenn weniger Saugleistung benötigt wird, z. B. um eingesaugte Gegenstände wieder freizugeben.

2.3 Ausschalten



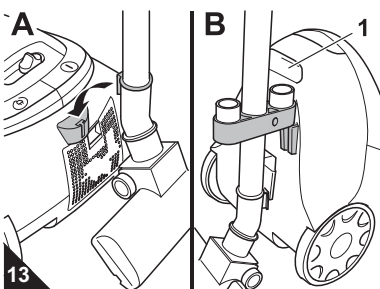
1. Schalten Sie den Bodensaugers am Ein-/Aus-Schalter (Abb. 12/1) aus und ziehen Sie den Stecker aus der Steckdose.
2. Behalten Sie den Stecker in der Hand.

⚠️ WARNUNG:

Verletzungsgefahr! Beim unkontrollierten Einziehen des Stromkabels kann dieses umherschlingern, zur Stolperfalle werden oder Gegenstände umreißen. Behalten Sie daher den Stecker in der Hand und führen Sie ihn beim Einziehen des Stromkabels mit.

3. Drücken Sie die Kabelaufrolltaste (Abb. 12/2), um das Stromkabel einzuziehen.

2.4 Transportieren und Verstauen



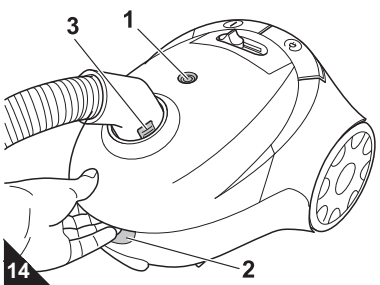
- Zum **Transport** können Sie das Gerät am Tragegriff (Abb. 13/B1) tragen.
- Bei **Arbeitspausen** können Sie den Parkhaken in die Parkhalterung einhängen (Abb. 13/A).
- Zum **Verstauen** können Sie den Verstauehaken in die Verstauehalterung einhängen (Abb. 13/B).
- Es empfiehlt sich, vorher das Teleskoprohr einzufahren ▷ Kapitel 2.1, „Auspacken und Montieren“, Schritt 4.

⚠️ ACHTUNG:

Stellen Sie das Gerät nie direkt neben Wärmequellen ab (z. B. Heizung, Ofen). Vermeiden Sie direkte Sonneneinstrahlung. Die Hitze kann das Gerät beschädigen.

- Zum **Verstauen** über einen längeren Zeitraum entnehmen Sie den Staubfilterbeutel ▷ Kapitel 2.5, „Staubfilterbeutel wechseln“ und entsorgen Sie ihn ordnungsgemäß. Lagern Sie das Gerät dann stets kühl, trocken und für Kinder unzugänglich.

2.5 Staubfilterbeutel wechseln



⚠️ ACHTUNG:

Bevor Sie den Staubfilterbeutel wechseln, schalten Sie das Gerät aus. So vermeiden Sie, dass Staub das Gerät beschädigt.

- Wechseln Sie den Staubfilterbeutel, wenn die Staubfilterbeutel-Wechselanzeige (Abb. 14/1) „rot“ anzeigt, vor längerer Lagerung oder vor Weiterversand.
- Wechseln Sie den Staubfilterbeutel aus hygienischen Gründen zudem spätestens alle 3 Monate.

1. Schalten Sie das Gerät aus und ziehen Sie den Stecker aus der Steckdose, ▷ Kapitel 2.3, „Ausschalten“.
2. Öffnen Sie den Staubraumdeckel, indem Sie seine Entriegelungstaste drücken (Abb. 14/2) und ihn anschließend aufklappen.
3. Klappen Sie den Staubraumdeckel so weit auf, bis er spürbar einrastet und von selbst geöffnet bleibt.

HINWEIS:

Sollte der Staubraumdeckel nicht von allein geöffnet bleiben, empfiehlt es sich, vorher den Saugschlauch zu entnehmen. Drücken Sie hierfür beide Entriegelungstasten (Abb. 14/3) und ziehen Sie den Saugschlauch aus seiner Aufnahme.

4. Ziehen Sie den Staubbeutelhalter samt Staubfilterbeutel wie abgebildet (Abb. 15) nach oben heraus.

HINWEIS:

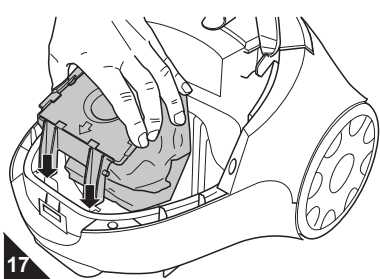
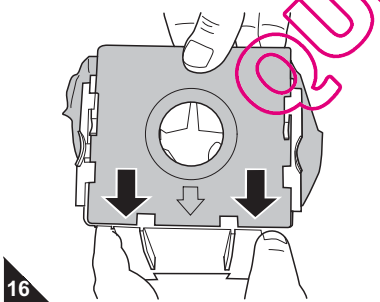
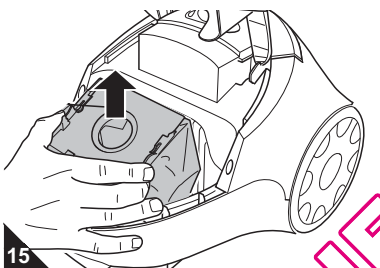
Gehen Sie beim Entnehmen des Staubfilterbeutels vorsichtig vor, damit kein Staub aus dem Staubfilterbeutel austreten kann.

5. Ziehen Sie den vollen Staubfilterbeutel nach oben aus dem Staubbeutelhalter heraus (Abb. 16).

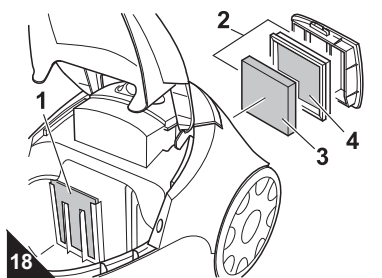
HINWEIS:

Den Inhalt des Staubfilterbeutels können Sie im Hausmüll entsorgen, solange er keinen für den Hausmüll verbotenen Schmutz enthält.

6. Schieben Sie den neuen Staubfilterbeutel wie abgebildet in den Staubbeutelhalter, bis er hinter den beiden Nasen und exakt an der Kante des Staubbeutelhalters anliegt (Abb. 16, Pfeile).
7. Entfernen Sie Staubrückstände, die sich eventuell im Staubraum befinden.
8. Kontrollieren Sie bei dieser Gelegenheit sogleich den Motorschutzfilter. Wechseln Sie ihn bei Bedarf, ▷ Kapitel 3.3, „Motorschutzfilter reinigen“.
9. Setzen Sie den Staubbeutelhalter samt neuem Staubfilterbeutel wieder ein:
 - Setzen Sie dafür den Staubbeutelhalter in die beiden dafür vorgesehenen Schienen ein (Abb. 17/Pfeile).
 - Drücken Sie den Staubbeutelhalter dann so weit nach unten, bis dieser sicher auf seiner Führung aufliegt.
10. Schließen Sie den Staubraumdeckel. Er rastet hörbar ein.



3.1 Übersicht über die Filter



Die Filter können nach einiger Zeit verschmutzen und müssen daher regelmäßig kontrolliert werden:

■ Motorschutzfilter (Abb. 18/1)

Er verhindert bei defektem Staubfilterbeutel, dass größere Partikel den Motor beschädigen.

- *Austauschen: nach jedem 5. Staubfilterbeutel-Wechsel, spätestens alle 6 Monate (▷Kapitel 3.3, „Motorschutzfilter reinigen“).*

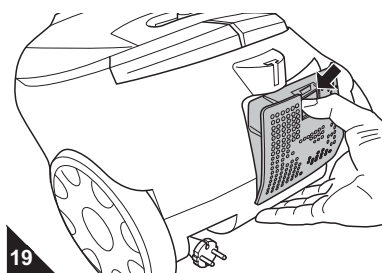
■ Ausblasfiltereinheit (Abb. 18/2) bestehend aus

- **Schaumstofffilterelement (Abb. 18/3) und**
- **Filterhalter mit eingenähtem Vlies (Abb. 18/4)**

Die Ausblasfiltereinheit filtert feinste Partikel aus der ausgeblasenen Luft.

- *Austauschen: alle 6 Monate (▷Kapitel 3.2, „Ausblasfiltereinheit reinigen“).*

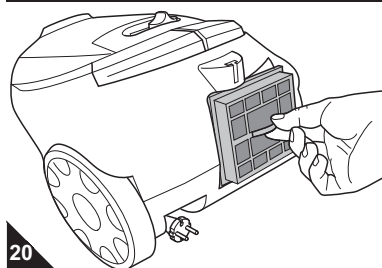
3.2 Ausblasfiltereinheit reinigen



1. Schalten Sie das Gerät aus und ziehen Sie den Stecker aus der Steckdose, ▷Kapitel 2.3, „Ausschalten“.
2. Drücken Sie die Entriegelung der Ausblasfilter-Abdeckung und klappen Sie die Abdeckung ab (Abb. 19).
3. Nehmen Sie die Ausblasfilter-Einheit an der dafür vorgesehenen Zunge aus ihrer Konsole (Abb. 20).
4. Halten Sie die Ausblasfiltereinheit tief über einen Mülleimer.
5. Nehmen Sie das Schaumstofffilterelement aus dem Filterhalter.
6. Spülen Sie beide Filterelemente von Hand mit klarem, kaltem Wasser gründlich aus.

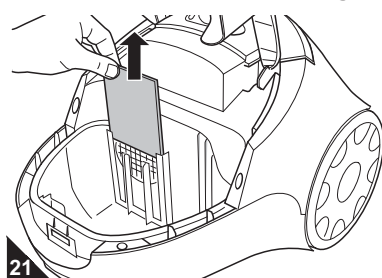
⚠ ACHTUNG:

Die Filterelemente der Ausblasfiltereinheit sind waschbar, jedoch weder spülmaschinen- noch waschmaschinentauglich. Verwenden Sie außerdem zur Reinigung keine Reinigungsmittel. Lassen Sie die Filterelemente anschließend trocknen (ca. 24 Stunden bei Raumtemperatur). Setzen Sie sie erst wieder ein, wenn sie vollkommen trocken sind.



7. Falls eines der Filterelemente beschädigt oder verformt sein sollte, ersetzen Sie es durch ein neues (▷Kapitel 3.4, „Zubehör- und Ersatzteilliste“).
8. Setzen Sie das gereinigte/neue Schaumstofffilterelement zurück in den Filterhalter.
9. Setzen Sie den frisch bestückten Filterhalter nun zurück in seine Konsole (Abb. 20). Die Entnahmezunge des Filterhalters muss dabei aus dem Gerät heraus zeigen.
10. Haken Sie die Ausblasfilter-Abdeckung zuerst unten ein und drücken Sie sie oben an, bis sie spürbar einrastet (Abb. 19).

3.3 Motorschutzfilter reinigen

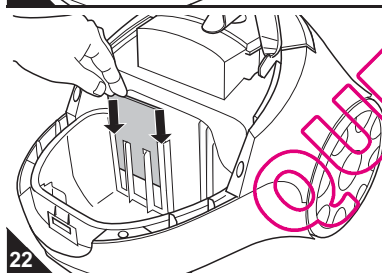


1. Schalten Sie das Gerät aus und entnehmen Sie den Staubbeutelhalter samt Staubfilterbeutel, ▷Kapitel 2.5, „Staubfilterbeutel wechseln“, Schritte 1–4.

2. Ziehen Sie den Motorschutzfilter nach oben aus seiner Führung (Abb. 21).
3. Spülen Sie den Motorschutzfilter von Hand mit klarem, kaltem Wasser gründlich aus.

⚠ ACHTUNG:

Der Motorschutzfilter ist waschbar, jedoch weder spülmaschinen- noch waschmaschinentauglich. Verwenden Sie außerdem zur Reinigung keine Reinigungsmittel. Lassen Sie den Motorschutzfilter anschließend trocknen (ca. 24 Stunden bei Raumtemperatur). Setzen Sie ihn erst wieder ein, wenn dieser vollkommen trocken ist.



4. Falls der Motorschutzfilter beschädigt oder verformt sein sollte, ersetzen Sie ihn durch einen neuen (▷Kapitel 3.4, „Zubehör- und Ersatzteilliste“).
5. Schieben Sie den Motorschutzfilter wieder in die dafür vorgesehenen Führungen (Abb. 22/Pfeile).
6. Setzen Sie den Staubbeutelhalter mit Staubfilterbeutel ein und schließen Sie den Staubraumdeckel. Er rastet hörbar ein.

3.4 Zubehör- und Ersatzteilliste

Artikel-Nr.	Beschreibung
7010022	Set mit 5 Staubfilterbeuteln und 1 Motorschutzfilter
7011002	1 Ausblasfiltereinheit (incl. Schaumstofffilterelement (Abb. 18/3) und Filterhalter (Abb. 18/4))
M203	1 Parkettbürste
M209	1 Turbobürste

3.5 Bezugsquellen

- Ersatzteilbestellung per Telefon: **01805 15 85 08*** (*0,14 €/Minute aus dem deutschen Festnetz; (deutscher Mobilfunkhöchstpreis 0,42 €/Minute))
- Ersatzteilbestellung per E-Mail: **Ersatzteilshop@dirdevil.de**
- Ersatzteilbestellung per Fax oder per Post: ▷Seite 40, „International Service“
- Weitere Informationen: ▷ **www.dirdevil.de**

3.6 Kaufempfehlung

Wir empfehlen zum Nachkauf: **Swirl® Y05 Staubfilterbeutel mit MicroPor® Filtration**



HINWEIS:

Beutel in Richtung "C" einlegen.

Swirl®, MicroPor® und "Y05" sind reg. Marken eines Unternehmens der Melitta Gruppe, die mit deren Genehmigung benutzt werden.

DE

4.1 Bevor Sie das Gerät einsenden

Bevor Sie Ihren zuständigen Royal-Vertragshändler, Royal-Servicepartner oder Ihren Fachmarkt kontaktieren, überprüfen Sie anhand der folgenden Tabelle, ob Sie das Problem selbst beseitigen können.

WARNUNG:

Verletzungsgefahr! Verwenden Sie niemals ein defektes Gerät! Bevor Sie auf Problemsuche gehen, schalten Sie das Gerät aus und ziehen Sie den Stecker, \triangleright *Kapitel 2.3, „Ausschalten“*.

Problem	mögliche Ursache	Lösung
Gerät lässt sich nicht einschalten.	Stecker ist nicht eingesteckt.	Stecken Sie den Stecker in eine Steckdose und schalten Sie das Gerät ein, \triangleright <i>Kapitel 2.2, „Staubsaugen“</i> .
	Steckdose führt keinen Strom.	Testen Sie den Bodenstaubsauger an einer anderen Steckdose, bei der Sie sicher sind, dass diese Strom führt.
	Stromkabel ist beschädigt.	Lassen Sie das Stromkabel durch den Royal Appliance-Kundendienst ersetzen, Adresse (s. u.).
Gerät hört plötzlich auf zu saugen.	Überhitzungsschutz hat angesprochen (möglicherweise aufgrund verstopfter Saugwege o. Ä.).	Schalten Sie das Gerät aus und ziehen Sie den Stecker aus der Steckdose. Beseitigen Sie die Ursache der Überhitzung (z. B. verstopfte Saugwege o. Ä.). Warten Sie ca. 45 Minuten. Das abgekühlte Gerät können Sie wieder einschalten.
Staubfilterbeutel-Wechselanzeige steht auf „Rot“.	Staubfilterbeutel ist überfüllt.	Wechseln Sie den Staubfilterbeutel \triangleright <i>Kapitel 2.5, „Staubfilterbeutel wechseln“</i> .
	Düse, Teleskoprohr oder Saugschlauch sind verstopft.	Entfernen Sie die Verstopfung. Benutzen Sie dazu falls erforderlich einen langen Holzstab (z. B. einen Besenstiel).
	Filter ist verschmutzt.	Reinigen Sie den entsprechenden Filter, \triangleright <i>Kapitel 3.2, „Ausblasfiltereinheit reinigen“</i> bzw. \triangleright <i>Kapitel 3.3, „Motorschutzfilter reinigen“</i> .
Saugergebnis ist trotz einwandfreier Funktion nicht zufriedenstellend.	Nebenluftregler (Abb. 1/5) ist geöffnet.	Schließen Sie den Nebenluftregler (Abb. 1/5).
	Staubfilterbeutel ist überfüllt.	Wechseln Sie den Staubfilterbeutel \triangleright <i>Kapitel 2.5, „Staubfilterbeutel wechseln“</i> .
	Düse, Teleskoprohr oder Saugschlauch sind verstopft.	Entfernen Sie die Verstopfung. Benutzen Sie dazu falls erforderlich einen langen Holzstab (z. B. einen Besenstiel).
	Filter ist verschmutzt.	Reinigen Sie den entsprechenden Filter, \triangleright <i>Kapitel 3.2, „Ausblasfiltereinheit reinigen“</i> bzw. \triangleright <i>Kapitel 3.3, „Motorschutzfilter reinigen“</i> .
Beim Staubsaugen mit der langen, flexiblen Fugendüse entsteht plötzlich ein hoher Pfeifton und die Saugleistung wird deutlich reduziert.	Der Unterdruck im Staubsauger wurde zu hoch. Deshalb hat das Sicherheitsventil im Staubsauger ausgelöst.	Öffnen Sie den Nebenluftregler, bis das Ventil nicht mehr auslöst.

HINWEIS:

Wenn Sie das Problem mit Hilfe dieser Tabelle nicht beheben konnten, kontaktieren Sie die Service-Hotline oder den Royal-Kundenservice (s. u.).

4.2 Entsorgung



Die verwendeten Filter sind aus umweltverträglichen Materialien hergestellt und können im Hausmüll entsorgt werden. Wenn das Gebrauchsende erreicht ist, insbesondere, wenn Funktionsstörungen auftreten, machen Sie das ausgediente Gerät unbrauchbar, indem Sie den Stecker aus der Steckdose ziehen und das Stromkabel durchtrennen. Entsorgen Sie das Gerät entsprechend den in Ihrem Land geltenden Umweltvorschriften. Elektrische Abfälle dürfen nicht zusammen mit Haushaltsabfällen entsorgt werden. Wenden Sie sich für Ratschläge bezüglich des Recyclings an Ihre Kommunalbehörde oder Ihren Händler.

4.3 Gewährleistung

Es gelten die gesetzlichen Gewährleistungsregeln nach EU-Richtlinie 1999/44/EG. In Nicht-EU-Ländern gelten die im jeweiligen Land gültigen Mindestansprüche der Gewährleistung.



Royal Appliance International GmbH

Abt. Kundenservice
Jagenbergstraße 19
41468 Neuss - Deutschland

Tel.: +49 (0) 180 - 501 50 50*
Fax: +49 (0) 2131 - 60 90 60 95

www.dirtdevil.de; servicecenter@dirtdevil.de

*0,14 €/Minute aus dem deutschen Festnetz
(deutscher Mobilfunkhöchstpreis 0,42 €/Minute)

Beheben Sie
Störungen
ganz leicht selbst.



www.dirt-devil.de/service



SERVICE-HOTLINE
0180 501 50 50*
Mo. – Fr., 8 – 20 Uhr

*0,14 €/Min. aus dem
deutschen Festnetz
(deutscher Mobilfunk-
höchstpreis 0,42 €/Min.)

Thank you!

Thank you for purchasing Black Label BG1 and for your confidence in us.

Overview

Fig. 1:

- 1 a: Dust chamber cover release latch;
b: Carrying-hole
- 2 Release buttons for the suction hose
- 3 Filter bag change indicator
- 4 Telescopic tube stop catch
- 5 Bypass vent
- 6 Suction power control
- 7 On/Off switch
- 8 Cable retraction button
- 9 Exhaust filter cover release latch
- 10 "Carpet/hard floor" selector

Fig. 2:

- 1 Motor protection filter
- 2 Exhaust filter unit consisting of:
- 3 Plastic foam filter element
- 4 Filter holder with sewn-in fleece

Fig. 3:

- 1 Dust filter bag with holder (inside the appliance)
- 2 one extra dust filter bag (in the box)
- 3 Operating Manual

Fig. 4:

- 1 Accessory holder
- 2 Upholstery nozzle
- 3 2-in-1 combi nozzle as crevice nozzle
- 4 2-in-1 combi nozzle as furniture brush

Fig. 5:

- 1 Parquet brush: for vacuuming delicate surfaces (e.g. laminate, parquet)
- 2 Long flexible crevice nozzle: use this to vacuum dust from distant, hard-to-reach places
- 3 Mini-turbo brush "Fellino": for vacuuming non-sensitive upholstery, runners, mats, and the like

Technical data

Type of appliance : Cylinder Vacuum Cleaner
 Model name : **Black Label BG1**
 Model : **M3200** (-0/.../-9)
 Voltage : 220 – 240 V~, 50/60 Hz
 Power : 1,400 W nom.– 2,000 W max.
 Dust bag capacity : max. usable capacity 2.0 litres
 Power cord length : approx. 5 m
 Weight : approx. 4.5 kg



Technical and design specifications may be changed in the course of continuous product improvement.
 © Royal Appliance International GmbH

1.1 Re: Operating Manual

Read this operating manual completely before working with the appliance. Keep the operating manual for reference. Include the operating manual if you pass the appliance on to someone else.

Important notes for your safety are especially marked. Always observe these notices to avoid accidents and damage to the appliance.



WARNING:

Warning concerning health hazards describing possible risks of injury.



ATTENTION:

Warning concerning possible dangers to the appliance or other objects.

NOTE:

Highlights tips and information for you.

Non-compliance with these instructions can lead to serious injuries or damage to the appliance.

We take no responsibility for damages due to violations of these operating instructions.

1.2 Re: Children

■ This appliance can be used by children aged from 8 years and above and persons with reduced physical, sensory or mental capabilities or lack of experience and knowledge if they have been given supervision or instruction concerning use of the appliance in a safe way and understand the hazards involved.

- Children shall not play with the appliance.
- Cleaning and user maintenance shall not be made by children without supervision.
- Keep the appliance and its cord out of reach of children less than 8 years when it is switched on or cooling down.
- Packing material must not be used to play with. There is danger of suffocation.

1.3 Re: Appropriate Use

- The cylinder vacuum cleaner is intended for home use only. It is not suitable for commercial use.
- Only use the cylinder vacuum cleaner for cleaning dry, normally soiled floors, rugs and curtains.

Any other use is considered inappropriate and is prohibited.

It is especially forbidden:

- To vacuum-clean:
 - parts of persons, animals, plants, especially hair, fingers and other parts of the body as well as pieces of clothing worn on the body. They could be sucked in and cause injuries.
 - water and other liquids, especially damp carpet cleaning agents. Moisture inside the appliance can cause a short circuit.
 - tone dust (for laser printers, copying machines, etc.). There is danger of fire or explosion.
 - hot ash, burning cigarettes or matches. This could cause a fire.
 - pointed objects, such as glass shards, nails, etc. They can damage the appliance.
 - rubble, plaster, cement, fine drilling-dust, makeup, etc. These might damage the appliance.
- To use the appliance near explosive or easily flammable substances. There is danger of fire or explosion.
- Outdoor use. There is danger of rain and dirt destroying the appliance.
- Sticking objects into the appliance's openings. There is a danger of injury.
- To modify or repair the appliance on your own. There is a danger of injury.

1.4 Re: Power supply

■ The appliance runs on electricity – that means there is a general risk of electric shock. So please especially observe the following:

- Never touch the plug with wet hands.
- Always pull directly at the plug if you want to disconnect the appliance from the mains. Never pull the power cord, it might break.
- Take care that the power cord is not bent, pinched, rolled over or gets in contact with heat sources.
- Only use extension cords of sufficient capacity for the power requirement of the appliance.
- Never immerse the appliance in water or other liquids. Keep it away from rain and moisture.
- Only operate the appliance if your mains voltage is the same as that indicated on the appliance's type plate. Wrong voltage can destroy the appliance.

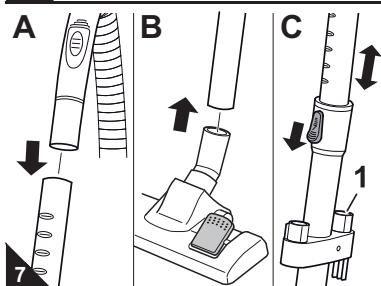
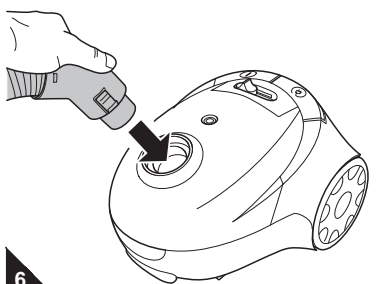
1.5 If the appliance is defective

■ Never use a defective appliance or operate an appliance with a defective power cord. If the power cord of this appliance is damaged it must be replaced by the manufacturers, their authorised service representative or a similarly qualified person to avoid danger.

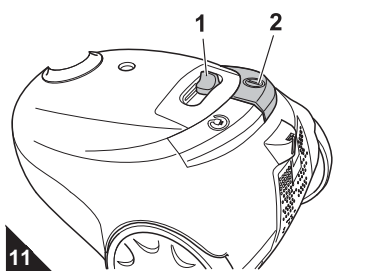
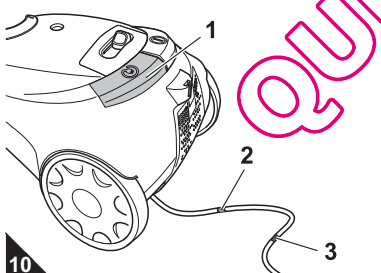
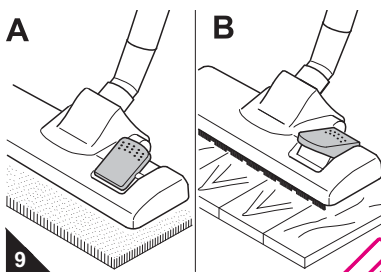
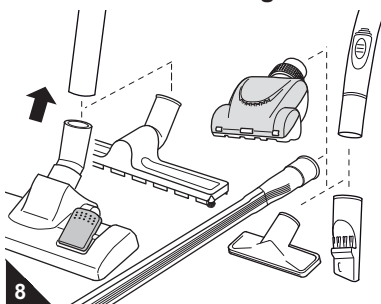
■ Refer a defective appliance to an authorised dealer or the Royal Appliance service for repair. Address: **▷ page 40, „International Service“.**

GB

2.1 Unpacking and assembling



2.2 Vacuum cleaning



1. Unpack the appliance with all its accessories.
2. Check that the contents are complete and intact (Fig. 1–5).

NOTE:

Immediately contact your dealer if you have found damage resulting from transport.

⚠ ATTENTION:

Always transport or ship the appliance in its original packaging to avoid damage. Keep the packaging for such an event.

Dispose of no longer needed packaging material properly.

⚠ WARNING:

Danger of injury! Only assemble the appliance if it is not connected to the power supply. Otherwise the machine might start up and parts of your body, hair or pieces of clothing might be sucked in.

3. Insert the end of the suction hose into the intake opening as shown until you hear and feel it lock into place (Fig. 6).
4. Insert the handle into the upper end of the telescopic tube (Fig. 7/A).
5. Push the desired nozzle onto the lower end of the telescopic tube (Fig. 7/B).
6. Adjust the length of the telescopic tube. Press down the release latch on the telescopic tube (Fig. 7/C) to do this. Then extend the telescopic tube to the desired length. Let go of the release latch while pulling until it locks in place. You will hear a distinct click.
7. Attach accessories you don't need at the moment to the accessory holder (Fig. 7/C1) as shown. Your cylinder vacuum cleaner is now ready for use.

⚠ WARNING:

Danger of injury! A damaged appliance must never be used. Check the cylinder vacuum cleaner and the power cord before each use.

⚠ WARNING:

Danger of injury! Especially when vacuum-cleaning stairs make sure that you are always on a higher level than the appliance.

⚠ ATTENTION:

Only use the cylinder vacuum cleaner with all filters intact, dry and correctly fitted. Make sure that no openings are clogged. Otherwise the vacuum cleaner might be damaged.

NOTE:

Your cylinder vacuum cleaner is equipped with a safety switch to prevent overheating. It automatically cuts off the power supply if the motor is overheated. In this case switch off the appliance and disconnect it from the mains. Remove the cause of the overheating. Wait for about 45 minutes. After it has cooled off, you may use the cylinder vacuum cleaner again.

1. Attach the desired nozzle, (Fig. 8).

⚠ ATTENTION:

Follow the recommendations of the flooring manufacturers. Make sure that the attached nozzle is suitable for the particular type of flooring. **Our (mini) turbo brush can only be used to vacuum surfaces that are not sensitive.** Do not clean any floors or objects with the (mini) turbo brush that you would not clean without a second thought with a conventional brush. Therefore, do not clean sensitive or polished floor surfaces with the (mini) turbo brush. Nor should you clean furniture, sensitive carpets, upholstery, covers, or any material with a sensitive texture with the (mini) turbo brush. Otherwise material damage might occur. If in doubt, refrain from using the (mini) turbo brush.

2. If using the floor nozzle, set the "carpet/hard floor" selector to suit the type of flooring:
 - **Carpet (Fig. 9/A):** for short- and deep-pile carpets, runners, etc.
 - **Hard floor (Fig. 9/B):** for laminate, tiles, PVC, etc.
3. Pull out the power cord by the plug up to the yellow mark (Fig. 10/3).

⚠ WARNING:

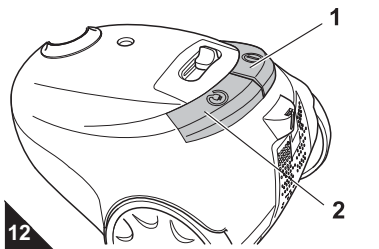
Danger of electric shock! If the red mark (Fig. 10/2) shows, retract the cord by pressing the retract button (Fig. 10/1) to pull in the cable up to the yellow mark (Fig. 10/3) again. Otherwise, the power cord may be damaged.

4. Insert the mains plug into a socket with ground/safety contact.
5. Switch on the cylinder vacuum cleaner with the on/off switch (Fig. 11/2).
6. Set the suction power control (Fig. 11/1) to suit the surface to be cleaned.
7. When working with the cylinder vacuum cleaner, pull if after you like a sleigh.

NOTE:

With the bypass vent (Fig. 1/5) you can quickly reduce the suction power if less power is needed, e.g. to release objects accidentally sucked in.

2.3 Switching off



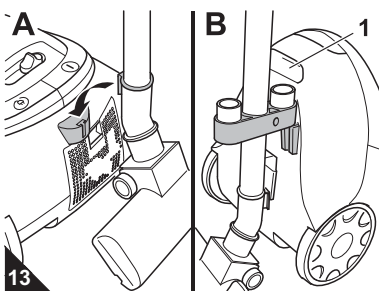
1. Switch off the cylinder vacuum cleaner with the on/off switch (Fig. 12/1) and pull the plug from the mains socket.
2. Keep the plug in your hand.

⚠ WARNING:

Danger of injury! During uncontrolled retraction the power cord can whip around, become an obstacle or overthrow objects. Therefore keep the plug in your hand and guide it during retraction of the power cord.

3. Push the cord retracting button (Fig. 12/2) to retract the power cord.

2.4 Transportation and storage



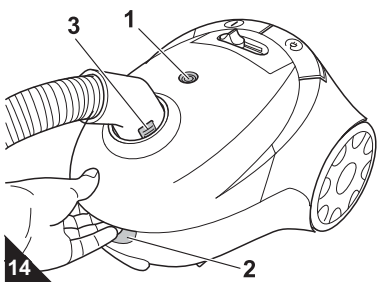
- To **transport** the appliance you can carry it by the carrying-hole (Fig. 13/B1).
- When **interrupting your work** you can hang the parking-hook onto the parking bracket (Fig. 13/A).
- For **storing the appliance** you can hook the storage hook onto the storage bracket (Fig. 13/B).
- It is recommended to first retract the telescopic tube ▷ *chapter 2.1, „Unpacking and assembling“*, step 4.

⚠ ATTENTION:

Never store the appliance next to heat sources (e.g. stoves or radiators). Avoid exposing it to direct sunlight. Heat can damage the appliance.

- Before **storing** it for a prolonged time remove the dust filter bag and dispose ▷ *chapter 2.5, „Changing the dust filter bag“* of it properly. Always store the appliance in a cool, dry place and out of reach of children.

2.5 Changing the dust filter bag



⚠ ATTENTION:

Switch off the appliance before removing the dust filter bag. This will prevent dust from damaging the appliance.

- Change the dust filter bag when the filter bag changing indicator (Fig. 14/1) shows "red," before prolonged storage or for re-shipment of the appliance.
- Change the dust filter bag at least every three months for hygienic reasons.

1. Switch off the appliance and pull the plug from the mains socket, ▷ *chapter 2.3, „Switching off“*.
2. Open the dust compartment cover by pushing the release latch (Fig. 14/2) and then lifting the cover.
3. Lift the dust compartment cover until it locks in the highest position and remains open by itself.

NOTE:

If the dust compartment cover will not stay open by itself, we recommend to take off the suction hose. To do this, push both release buttons (Fig. 14/3) and pull the suction hose out of the intake opening.

4. Pull the dust bag holder together with the dust filter bag up and out of the appliance (Fig. 15) as shown.

NOTE:

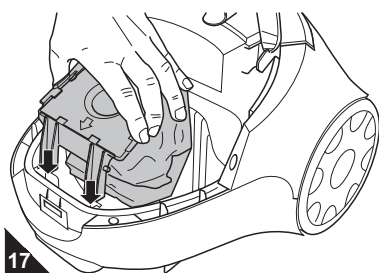
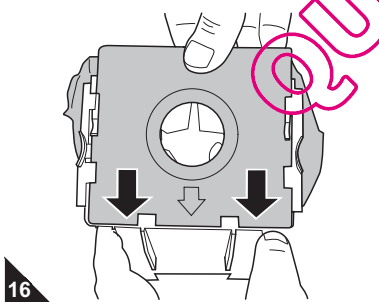
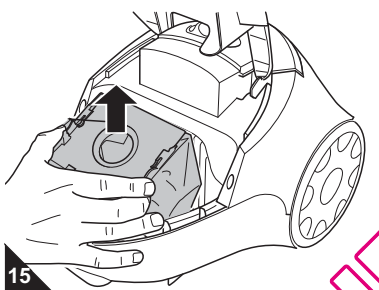
Be careful when removing the dust filter bag so that no dust escapes.

5. Pull the full dust filter bag up and out of the dust filter bag holder (Fig. 16).

NOTE:

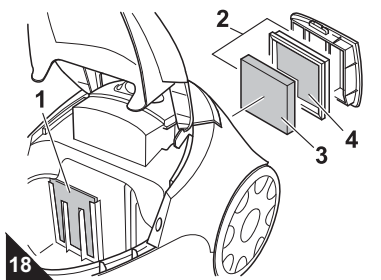
You can dispose of the dust filter bag with your regular domestic trash as long as it contains no waste materials prohibited in domestic trash.

6. Push the new dust filter bag into the filter bag holder as shown until it flushes exactly with the edge of the filter bag holder behind the two tabs, (Fig. 16, arrows).
7. Remove any dust that may have collected in the dust compartment.
8. Also check the dual motor protection filter on this occasion. Change it if necessary, ▷ *chapter 3.3, „Cleaning the motor protection filter“*.
9. Put the dust bag holder with the new dust filter bag back into the appliance:
 - Do this by inserting the dust bag holder into the respective guide-rails (Fig. 17/arrows).
 - Then push the dust bag holder down until it lies securely on its guide.
10. Close the dust compartment cover. It snaps shut.



GB

3.1 Overview of the filters



The filters can get dirty during use and therefore must be checked regularly:

The following filters are installed:

■ **Motor protection filter (Fig. 18/1)**

It prevents larger particles from damaging the motor in case the dust filter bag is defective.

- *Changing: after each 5th change of the dust filter bag, at the latest every 6 months (▷chapter 3.3, „Cleaning the motor protection filter“).*

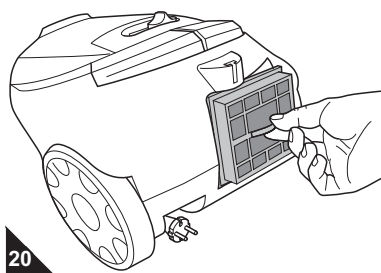
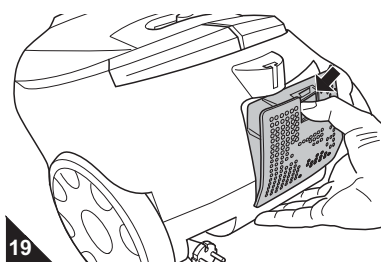
■ **Exhaust filter unit (Fig. 18/2) consisting of:**

- **Foam plastic filter element (Fig. 18/3) and**
- **Filter holder with sewn-in fleece (Fig. 18/4)**

The exhaust filter unit filters finest dust particles from the exhaust air stream.

- *Changing: every 6 months (▷chapter 3.2, „Cleaning the exhaust filter unit“).*

3.2 Cleaning the exhaust filter unit



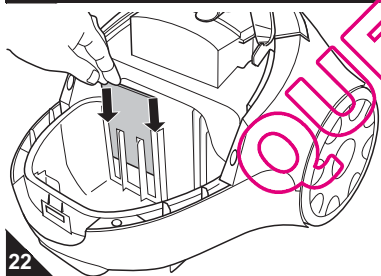
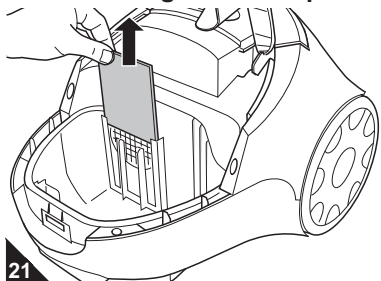
1. Switch off the vacuum cleaner and pull the plug from the mains socket, ▷chapter 2.3, „Switching off“.
2. Push down the release latch of the exhaust filter cover and fold down the exhaust filter cover (Fig. 19).
3. Remove the exhaust filter unit from its receptacle by the pulling the tab provided (Fig. 20).
4. Hold the exhaust filter unit low over a dustbin.
5. Remove the foam plastic filter element from the filter holder.
6. Thoroughly rinse both filter elements by hand with clear cold water.

△ ATTENTION:

The filter elements of the exhaust filter unit are washable, but not suitable for cleaning in washing machines or dishwashers. Also, do not use cleansers for cleaning the filters. Then leave the filter elements to dry (approx. 24 hours at room temperature). Only put them back into the appliance when they are completely dry.

7. If a filter element is damaged or deformed, replace it by a new one (▷chapter 3.4, „Accessories and Spare Parts“).
8. Put the cleaned or new foam plastic filter element back into the filter holder.
9. Now put the filter holder with the freshly fitted filters back into its receptacle (Fig. 20). Make sure that the tab for removing the filter holder shows forwards the outside of the appliance.
10. Attach the exhaust filter cover at the bottom side first and then push in the upper side until you feel it locking into place (Fig. 19).

3.3 Cleaning the motor protection filter



1. Switch off the appliance and remove the dust bag holder complete with the dust filter bag, ▷chapter 2.5, „Changing the dust filter bag“, steps 1–4.
2. Remove the motor protection filter by pulling it upwards out of its guiderails (Fig. 21).
3. Thoroughly rinse the motor protection filter by hand with clear cold water.

△ ATTENTION:

The motor protection filter is washable, but not suitable for cleaning in washing machines or dishwashers. Also, do not use cleansers for cleaning the filter. Then leave the motor protection filter to dry (approx. 24 hours at room temperature). Only put it back into place when it is completely dry.

4. If the motor protection filter is damaged or deformed, replace it with a new one. (▷chapter 3.4, „Accessories and Spare Parts“).
5. Push the motor protection filter back into its respective guiderails (Fig. 22/arrows).
6. Insert the dust bag holder with the dust filter bag and close the dust compartment cover. It snaps shut.

3.4 Accessories and Spare Parts

Item number	Description
7010022	Set of 5 dust filter bags and 1 motor protection filter
7011002	1 exhaust filter unit (incl. Foam plastic filter element (Fig. 18/3) and filter holder (Fig. 18/4))
M203	1 parquet brush
M209	1 turbo brush

3.5 Sources

- Ordering address ▷page 40, „International Service“.
- Further information is available at <http://www.dirtdevil.de>

3.6 Recommendation



We recommend: Swirl® Y05 dust filter bags with MicroPor® filtration

NOTE:

Insert bag in direction "C."

Swirl®, MicroPor® and "Y05" are registered trade marks of a company of the Melitta group and used with their permission.

4.1 Before you send in the appliance

Before contacting your authorised Royal dealer, Royal service partner or appliance market, first follow the procedure in the following table to check if you can handle the problem yourself

⚠ WARNING:

Danger of injury! Never use a defective appliance! Always switch off the appliance and disconnect it from the mains before starting troubleshooting
▷ *chapter 2.3, „Switching off“.*

Problem	Possible cause	Solution
The appliance will not start.	The power cord is not plugged in.	Insert the plug into a mains socket and switch on the appliance ▷ <i>chapter 2.2, „Vacuum cleaning“.</i>
	The socket does not carry current.	Test the cylinder vacuum cleaner at another socket which you are sure carries current.
	Power cord is damaged.	Have the power cord replaced by Royal Appliance Customer Service, address, ▷ <i>page 40, „International Service“.</i>
The vacuum cleaner stops suddenly.	The overheating protection has tripped (possibly due to blocked suction channels, filters, or similar).	Switch the appliance off and pull the plug out of the socket. Eliminate the cause of overheating (e.g. blocked suction channels, filters, etc.). Wait for about 45 minutes. After the appliance has cooled off, you may switch it on again.
Dust filter changing indicator shows "red".	The dust container is full.	Change the dust filter bag ▷ <i>chapter 2.5, „Changing the dust filter bag“</i>
	Nozzle, telescopic tube or suction hose are clogged.	Remove the obstacle. If necessary, use a long wooden stick (e.g. a broomstick) to do this.
	The filter is dirty.	Clean the respective filter, ▷ <i>chapter 3.2, „Cleaning the exhaust filter unit“</i> or ▷ <i>chapter 3.3, „Cleaning the motor protection filter“.</i>
The results are unsatisfactory in spite of the appliance working correctly.	Bypass vent (Fig. 1/5) is open.	Close the bypass vent (Fig. 1/5).
	The dust container is full.	Change the dust filter bag ▷ <i>chapter 2.5, „Changing the dust filter bag“</i>
	Nozzle, telescopic tube or suction hose are clogged.	Remove the obstacle. If necessary, use a long wooden stick (e.g. a broomstick) to do this.
	The filter is dirty.	Clean the respective filter, ▷ <i>chapter 3.2, „Cleaning the exhaust filter unit“</i> or ▷ <i>chapter 3.3, „Cleaning the motor protection filter“.</i>
When vacuuming with the long, flexible crevice nozzle, there is suddenly a high-pitched whistling and the suction power drops considerably.	The pressure in the vacuum cleaner became too low and caused the safety valve to trigger.	Open the bypass vent until the valve no longer triggers.

NOTE:

If you cannot solve the problem following these instructions, contact the Royal Customer Service (▷ *page 40, „International Service“.*)

4.2 Disposal



The filters used are made of environment-friendly materials and can be disposed of with your domestic trash. When the appliance has reached the end of its usefulness, especially if dysfunctions recur, disable the useless appliance by pulling the mains plug out of the socket and cutting off the power cord. Dispose of the appliance in compliance with the environmental protection laws of your country. Electrical waste may not be disposed of together with domestic waste. Consult your local authorities or your dealer for advice on recycling.

4.3 Warranty

The minimum warranty standard is the respective implementation of EU Directive 1999/44/EC in national law providing you acquired the appliance as a consumer within the European Union.

Merci beaucoup !

Nous vous remercions de l'achat de ce Black Label BG1 et de votre confiance.

Aperçu, III. 1 :

- 1 a : Déverrouillage du couvercle du compartiment à poussière
b : Poignée de transport
- 2 Touche de déverrouillage du tuyau d'aspiration
- 3 Indicateur de remplacement du sac-filtre à poussière
- 4 Arrêt du tube télescopique
- 5 Variateur mécanique de puissance
- 6 Variateur de puissance d'aspiration
- 7 Interrupteur marche/arrêt
- 8 Bouton de l'enrouleur
- 9 Déverrouillage du couvercle du filtre de sortie d'air
- 10 Commutateur « Tapis/sols durs »

III. 2 :

- 1 Filtre de protection du moteur
- 2 Unité de filtre de sortie d'air se composant de :
 - 3 Élément de filtre en mousse
 - 4 Support de filtre avec non-tissé cousu

III. 3 :

- 1 Sac-filtre à poussière avec support (dans l'appareil)
- 2 un autre sac-filtre à poussière (se trouvent dans l'emballage)
- 3 Mode d'emploi

III. 4 :

- 1 Support pour accessoires
- 2 Suceur pour coussins et tissus capitonnés
- 3 Brosse 2 en 1 servant de suceur long
- 4 Brosse 2 en 1 servant de brosse à meubles

III. 5 :

- 1 brosse pour parquets : convient aux surfaces qu'il faut ménager (comme par exemple les parquets ou les sols stratifiés)
- 2 suceur long allongé et flexible : Utilisez-le pour aspirer la poussière aux endroits difficilement accessibles
- 3 Mini-turbobrosse « Fellino » : Elle sert au nettoyage des meubles rembourrés moins délicats, tapis d'escaliers, paillassons, etc.

Caractéristiques techniques

Type d'appareil	: Aspirateur-traîneau
Nom du modèle	: Black Label BG1
Modèle	: M3200 (-0/.../-9)
Tension	: 220 – 240 V~, 50/60 Hz
Puissance	: 1'400 W nom. – 2'000 W max.
Volume du sac à poussière	: Capacité maximale utile de 2,0 litres
Longueur du cordon d'alimentation	: env. 5 m
Poids	: env. 4,5 kg



Toutes modifications d'ordre technique ou conceptuel liées à l'évolution du produit sont réservées.

1.1 En rapport avec ce mode d'emploi

Veillez lire attentivement et intégralement ce mode d'emploi avant de vous servir de l'appareil. Conservez avec soin ce mode d'emploi. Remettez toujours le mode d'emploi à toute personne se servant de l'appareil. Les consignes importantes pour votre sécurité sont particulièrement mises en évidence. Respectez impérativement ces consignes afin d'éviter tout accident ou dommage à l'appareil :

⚠ AVERTISSEMENT:

Nous attirons votre attention sur les dangers pouvant mettre en péril votre santé et vous informons sur les éventuels risques de blessures.

⚠ ATTENTION:

Nous vous rendons attentifs aux risques éventuels pour l'appareil ou pour tout autre objet.

REMARQUE:

Nous vous donnons des conseils et des informations.

Le non respect de ce mode d'emploi peut entraîner des blessures graves ou des dommages irréparables à l'appareil.

Nous déclinons toute responsabilité pour des dommages résultant du non respect de ce mode d'emploi.

1.2 Remarques par rapport aux enfants

■ Ces appareils peuvent être utilisés par des enfants d'au moins 8 ans et par des personnes se caractérisant par des capacités physiques, sensorielles ou mentales réduites ou disposant de peu d'expérience et/ou de connaissances. Elles doivent cependant avoir été rendues attentives à une utilisation sûre de cet appareil et des dangers qu'impliquent son utilisation.

■ Les enfants ne doivent pas jouer avec cet appareil.

■ Le nettoyage et l'entretien de l'appareil ne doivent pas être exécutés par des enfants si ceux-ci ne sont pas sous surveillance.

■ Les enfants de moins de 8 ans ne doivent pas s'approcher de l'appareil ni de son cordon de branchement tant qu'il est allumé ou en phase de refroidissement.

■ Ne jouez pas avec le matériel d'emballage : il existe un risque d'asphyxie.

1.3 Remarques par rapport aux conditions d'utilisation

■ Cet aspirateur-traîneau doit **seulement** être utilisé dans un cadre domestique. Toute utilisation à titre professionnel est strictement interdite. Cet aspirateur-traîneau doit uniquement servir à nettoyer des sols secs d'un degré de saleté normal, des moquettes et tapis ainsi que des rideaux.

Toute autre utilisation est considérée comme non conforme et est interdite.

Cette interdiction concerne en particulier :

■ L'aspiration :

- de parties du corps et d'animaux. Ils peuvent être aspirés et entraîner des blessures graves.
- de parties de vêtements se trouvant sur le corps. Elles peuvent être aspirées et entraîner des blessures.
- d'eau ou d'un autre liquide, en particulier les produits de nettoyage humides pour tapis. Toute humidité à l'intérieur de l'appareil peut entraîner un court-circuit.
- de poussière de toner (par ex. pour des imprimantes laser, des copieurs, etc.). Risque d'explosion !
- de cendres incandescentes, de cigarettes ou d'allumettes non éteintes. Il y a un risque d'incendie.
- d'objets pointus comme des bris de verre, des clous etc. Ces objets détruisent les filtres.
- de gravats de chantier, de plâtre, de ciment, de fines poussières de perçage, de produits de maquillage, etc. Cela peut endommager l'appareil.

■ En cas d'utilisation à proximité de matières explosives ou facilement inflammables. Risque d'explosion !

■ A l'air libre la pluie et la saleté peuvent occasionner des dommages irréparables à l'appareil.

■ L'introduction d'objets dans les ouvertures de l'appareil, car il y a un risque de blessure.

■ Toute modification ou réparation de l'appareil. Il y a un risque de blessure.

1.4 Remarques par rapport à l'alimentation électrique

■ L'appareil est alimenté par du courant électrique, ce qui implique par principe un risque d'électrocution. Respectez par conséquent les points ci-dessous :

- ne touchez jamais la prise avec des mains mouillées.
- pour débrancher l'appareil, tirez toujours sur la fiche. ne tirez jamais sur le cordon d'alimentation car il pourrait se rompre.
- assurez-vous que le cordon d'alimentation n'est pas plié, coincé, écrasé ou encore en contact direct avec une source de chaleur.
- utilisez toujours une rallonge dont la consommation électrique correspond à celle de l'appareil.
- ne plongez jamais l'appareil dans de l'eau ou tout autre liquide, conservez-le à l'abri de la pluie et de l'eau.
- n'utilisez l'appareil que si la tension indiquée sur la plaque signalétique correspond bien à celle de votre prise. Une tension incorrecte pourrait rendre l'appareil définitivement inutilisable.

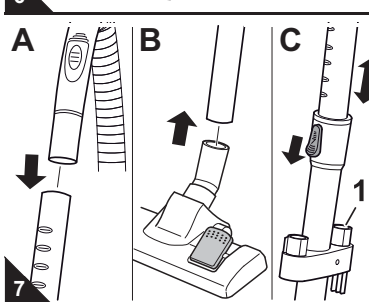
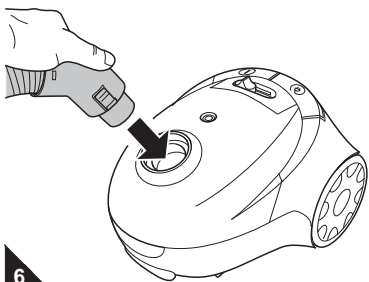
1.5 En cas de défectuosité de l'appareil

■ N'utilisez jamais un appareil défectueux ou ayant un cordon d'alimentation abîmé. Si le cordon de raccordement au secteur de cet appareil est endommagé, faites-le remplacer par le fabricant, son service après-vente ou toute personne ayant des compétences similaires, ceci afin d'éviter tout danger.

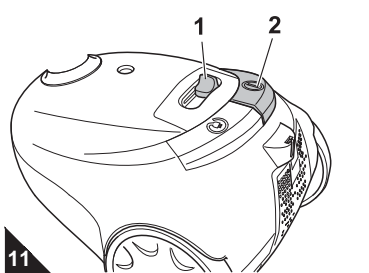
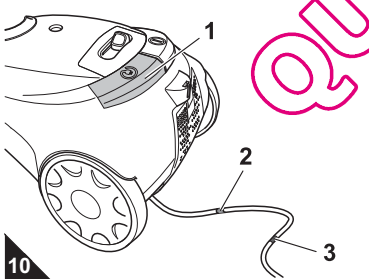
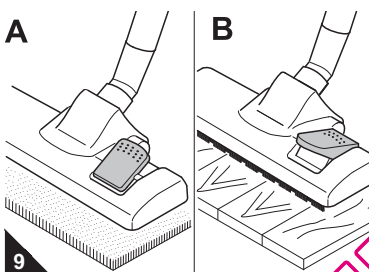
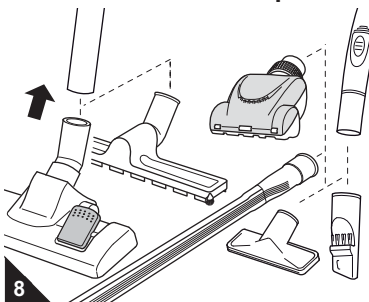
■ Amenez l'appareil à réparer dans un magasin spécialisé ou au service après-vente Royal Appliance.

Adresse ▷ Page 40, „International Service“.

2.1 Déballage et montage



2.2 Utilisation de l'aspirateur



1. Déballez l'appareil ainsi que les accessoires.
2. Vérifiez si le contenu est bien complet et ne présente aucuns dommages (ill. 1-5).

REMARQUE:

Si vous constatez des défauts ou des dommages dus au transport, contactez immédiatement votre revendeur.

⚠ ATTENTION:

Transportez et expédiez l'appareil uniquement dans son emballage d'origine afin d'éviter tout dommage. Conservez à cet effet soigneusement l'emballage d'origine. Jetez en revanche les emballages dont vous n'avez plus besoin en tenant compte des réglementations en vigueur.

⚠ AVERTISSEMENT:

Risque de blessures ! Montez l'appareil seulement quand la fiche est retirée de la prise. L'appareil peut sinon se mettre en marche et des cheveux, des parties du corps ou des pièces de vêtements peuvent être aspirés.

3. Emboîtez l'extrémité du flexible d'aspiration comme illustré dans l'ouverture du logement jusqu'à nettement entendre et percevoir un "clic" (ill. 6).
4. Emboîtez la poignée dans l'extrémité supérieure du tube télescopique (ill. 7/A).
5. Emboîtez la brosse ou le suceur souhaités sur le tube télescopique (ill. 7/B).
6. Réglez la longueur du tube télescopique. Pour ce faire, poussez vers le bas l'arrêt du tube télescopique (ill. 7/C). Tirez ensuite le tube télescopique jusqu'à atteindre la longueur souhaitée. Pour procéder au verrouillage, relâchez l'arrêt du tube télescopique pendant que vous le tirez. Vous entendez alors clairement un "clic".
7. Placez les accessoires dont vous n'avez éventuellement plus besoin dans le support pour accessoires (ill. 7/C1) en bas.

Votre aspirateur-traîneau est maintenant prêt à l'emploi.

⚠ AVERTISSEMENT:

Risque de blessures ! N'utilisez jamais un appareil qui est endommagé. Avant tout emploi, vérifiez l'aspirateur et le cordon d'alimentation.

⚠ AVERTISSEMENT:

Risque de blessures ! Lors d'une aspiration dans des escaliers, prenez garde à ce que vous vous trouvez toujours au-dessus de l'appareil.

⚠ ATTENTION:

N'utilisez l'aspirateur que lorsque tous les filtres sont en parfait état, secs et bien insérés. Assurez-vous qu'aucune ouverture n'est bouchée. Autrement, vous risquez d'endommager l'aspirateur.

REMARQUE:

Votre aspirateur est équipé d'une protection anti-surchauffe. Il s'arrête automatiquement en cas de surchauffe. Dans ce cas, éteignez l'aspirateur et débranchez-le. Recherchez la cause de la surchauffe. Attendez environ 45 minutes. Une fois l'aspirateur refroidi, vous pouvez le remettre en marche.

1. Emboîtez le suceur voulu (ill. 8).

⚠ ATTENTION:

Respectez les recommandations du fabricant des revêtements de sols. Assurez-vous que le suceur ou la brosse utilisés conviennent à chaque type de sol. **Notre (mini)-turbobrosse sert exclusivement au nettoyage de revêtements de sols peu sensibles.** Ne nettoyez jamais avec la (mini)-turbobrosse des revêtements de sols ou des objets que vous hésiteriez à nettoyer avec une brosse conventionnelle. Ne nettoyez par conséquent jamais des revêtements de sols sensibles ou même polis avec la (mini)-turbobrosse. Renoncez pour la même raison à nettoyer avec la (mini)-turbobrosse des meubles, des tapis délicats, des objets rembourrés, des housses ou tout type de textile avec une structure sensible. Ceux-ci pourraient être endommagés. N'utilisez pas la (mini)-turbobrosse en cas de doutes.

2. En cas d'utilisation du suceur de sol, réglez le commutateur « moquettes / sols durs ») suivant le revêtement du sol :
 - **Tapis (ill. 9/A)** : pour moquettes et tapis à poils longs et courts, tapis d'escalier, etc.
 - **Sols durs (ill. 9/B)** : pour sols stratifiés, carrelage, linoléums, etc.
3. Tirez le cordon d'alimentation jusqu'à ce que la marque jaune soit visible (ill. 10/3).

⚠ AVERTISSEMENT:

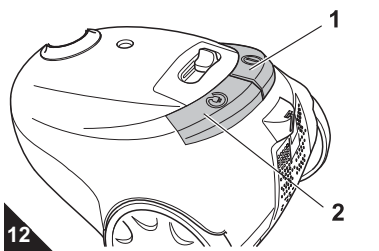
Risques d'électrocution ! Si la marque rouge (ill. 10/2) est visible, rentrez à nouveau le cordon à l'aide du bouton de l'enrouleur (ill. 10/1) jusqu'à ce que la marque jaune (ill. 10/3) soit visible. Vous risquez sinon d'endommager le cordon d'alimentation.

4. Branchez la fiche dans une prise de courant munie d'un contact de protection.
5. Appuyez sur le bouton marche/arrêt (ill. 11/2) afin de mettre l'aspirateur en marche.
6. Emboîtez la brosse ou le suceur voulu (ill. 11/1) selon le type de sol qui doit être aspiré.
7. Pour passer l'aspirateur, tirez-le derrière vous comme un traîneau.

REMARQUE:

En vous servant du variateur mécanique de puissance (ill. 1/5), vous pouvez réduire rapidement la puissance d'aspiration lorsqu'une puissance d'aspiration inférieure est requise, par exemple pour dégager les objets qui auraient été aspirés.

2.3 Arrêt de l'appareil



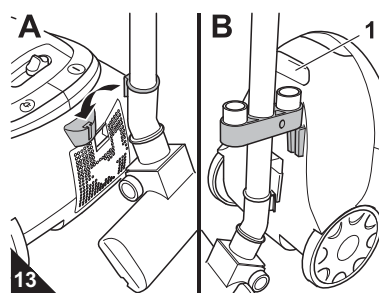
1. Éteignez l'aspirateur au moyen du bouton marche/arrêt (ill. 12/1), puis débranchez-le.
2. Gardez la fiche en main.

⚠ AVERTISSEMENT:

Risque de blessures ! En enroulant trop rapidement le cordon d'alimentation, celui-ci peut onduler et faire trébucher des personnes ou arracher des objets. Gardez donc la fiche en main et accompagnez le cordon lors de son enroulement.

3. Appuyez sur le bouton de l'enrouleur (ill. 12/2) pour enrouler le cordon d'alimentation.

2.4 Transport et rangement



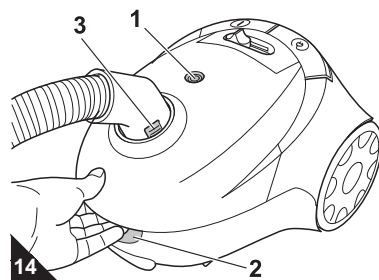
- Lors du **transport**, vous pouvez porter l'appareil par sa poignée (ill. 13/B) .
- Pendant les **pauses**, vous pouvez placer le crochet de rangement dans la fixation prévue à cet effet (ill. 13/A).
- Pour le **rangement de l'appareil** vous pouvez placer le crochet de rangement dans le support de rangement (ill. 13/B).
- Il est recommandé de rétracter préalablement le tube télescopique ▷ *Chapitre 2.1, „Déballage et montage“*, étape 4.

⚠ ATTENTION:

Ne posez jamais l'appareil à proximité immédiate d'une source de chaleur (par exemple un chauffage ou un four). Évitez de l'exposer directement aux rayons du soleil. La chaleur peut endommager l'appareil.

- Pour le **rangement de l'appareil durant une longue période**, retirez le sac-filtre à poussière ▷ *Chapitre 2.5, „Remplacement du sac-filtre à poussière“* et jetez-le à un emplacement approprié. Rangez toujours l'appareil à un emplacement frais et sec qui soit hors de portée des enfants.

2.5 Remplacement du sac-filtre à poussière



⚠ ATTENTION:

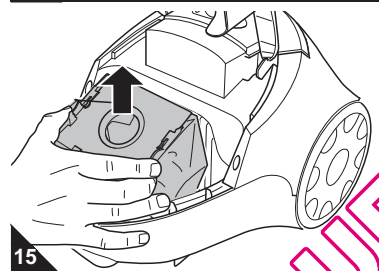
Avant de changer le sac-filtre à poussière, éteignez l'appareil. Vous évitez ainsi que la poussière n'endommage l'appareil.

- Remplacez le sac-filtre à poussière au plus tard lorsque l'affichage de changement du sac-filtre à poussière (ill. 14/1) est sur « rouge », avant une longue période d'inutilisation ou avant de l'envoyer par la poste.
- De plus, pour des raisons d'hygiène, changez le sac-filtre à poussière au plus tard tous les trois mois.

1. Éteignez l'appareil et débranchez-le, ▷ *Chapitre 2.3, „Arrêt de l'appareil“*.
2. Ouvrez le couvercle du compartiment à poussière tout d'abord en appuyant sur la touche de déverrouillage (ill. 14/2) puis en relevant ensuite le couvercle.
3. Relevez le couvercle du compartiment de poussière jusqu'à entendre un déclic et que le couvercle reste ouvert de lui-même.

REMARQUE:

Au cas où le couvercle du compartiment à poussière ne resterait pas ouvert de lui-même, il est recommandé de retirer auparavant le tuyau d'aspiration. Enfoncez pour cela la touche de déverrouillage (ill. 14/3) puis retirez le tuyau d'aspiration de son logement.



4. Retirez le support du sac à poussière avec le sac-filtre à poussière (ill. 15) vers le haut comme indiqué sur l'illustration.

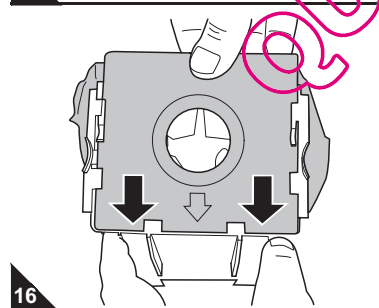
REMARQUE:

Retirez le sac-filtre à poussière avec prudence afin d'éviter que la poussière ne s'échappe de ce dernier.

5. Retirez l'ensemble du sac-filtre à poussière vers le haut en le sortant du support du sac à poussière (ill. 16).

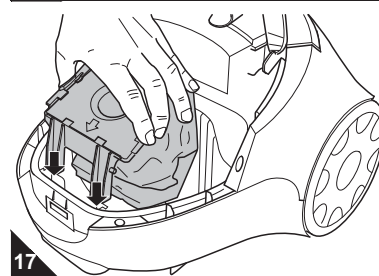
REMARQUE:

Le contenu du bac à poussière peut être mis à la poubelle s'il ne contient pas de salissures qui ne doivent pas être jetées dans les ordures ménagères.

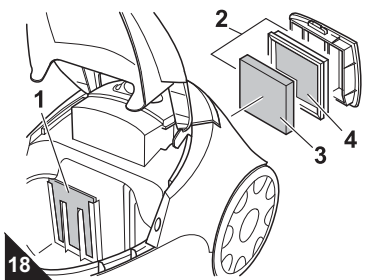


6. Insérez un nouveau sac-filtre à poussière, comme indiqué sur l'illustration, dans le support du sac à poussière jusqu'à ce qu'il se trouve derrière les deux tenons et précisément sur l'arête du support du sac à poussière (ill. 16, flèches).

7. Enlevez les résidus de poussière se trouvant éventuellement dans le compartiment à poussière.
8. Profitez de cette occasion pour contrôler le filtre de protection du moteur. Changez-le au besoin, ▷ *Chapitre 3.3, „Nettoyage du filtre de protection du moteur“*.
9. Remettez en place le nouveau sac-filtre à poussière avec le support du sac à poussière :
 - Insérez pour cela le support du sac à poussière dans les deux rails de guidage prévus à cet effet (ill. 17/ flèches).
 - Exercez une pression suffisante vers le bas sur le support du sac-filtre à poussière jusqu'à ce que celui-ci se trouve fermement dans son guidage.
10. Refermez le couvercle du compartiment à poussière. Vous entendrez un "clac" lorsqu'il s'emboîte.



3.1 Vue d'ensemble des filtres



Les filtres peuvent se salir après un certain temps et doivent pour cette raison être régulièrement contrôlés :

Les filtres suivants sont installés :

■ **Filtre de protection du moteur (ill. 18/1)**

Il empêche les particules grossières d'endommager le moteur lorsque le sac-filtre à poussière est défectueux.

- Remplacement : après le 5ème changement de sac-filtre à poussière, au plus tard tous les six mois (▷ Chapitre 3.3, „Nettoyage du filtre de protection du moteur“).

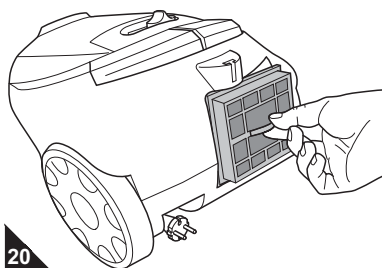
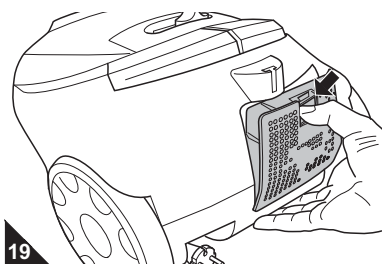
■ **Unité de filtre de sortie d'air (ill. 18/2) se composant de**

- Élément de filtre en mousse (ill. 18/3) et
- Support de filtre avec non-tissé cousu (ill. 18/4)

L'unité filtre de sortie d'air filtre les plus fines particules présentes dans l'air rejeté.

- Remplacement : tous les six mois (▷ Chapitre 3.2, „Nettoyage de l'unité de filtre de sortie d'air“).

3.2 Nettoyage de l'unité de filtre de sortie d'air



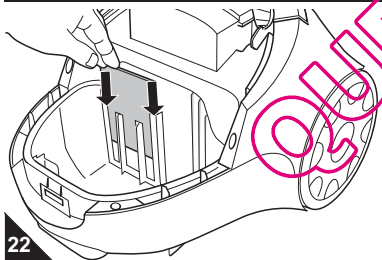
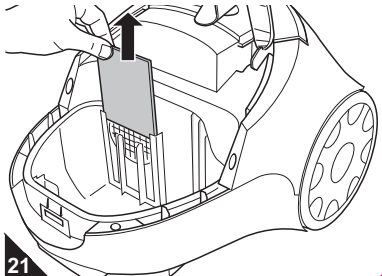
1. Éteignez l'appareil et débranchez-le, ▷ Chapitre 2.3, „Arrêt de l'appareil“.
2. Appuyez sur le déverrouillage du couvercle du filtre de sortie d'air et ouvrez ce dernier (ill. 19).
3. Retirez l'unité de filtre de sortie d'air de sa console au moyen de la languette prévue à cet effet (ill. 20).
4. Maintenez l'unité de filtre de sortie d'air bien au fond d'une poubelle.
5. Retirez l'élément de filtre en mousse du support de filtre.
6. Rincez à fond et à la main les deux éléments de filtre avec de l'eau claire et froide.

⚠ ATTENTION:

Les éléments de filtre de l'unité de filtre de sortie d'air sont lavables, mais ne peuvent cependant pas être lavés dans une machine de rinçage ou une machine à laver. N'utilisez en outre aucun produit de nettoyage pour les nettoyer. Faites ensuite sécher les éléments de filtre (environ 24 heures à température ambiante). Remettez-les en place uniquement une fois qu'ils sont complètement secs.

7. Si un des éléments de filtre était endommagé ou déformé, remplacez-le par un nouvel élément (▷ Chapitre 3.4, „Liste des accessoires et des pièces de rechange“).
8. Insérez à nouveau le nouvel élément / l'élément nettoyé du filtre de sortie d'air dans le support de filtre.
9. Remettez maintenant le filtre de sortie d'air fraîchement nettoyé/neuf dans sa console (ill. 20). La languette permettant de retirer le support du filtre doit à cet effet pointer vers l'extérieur de l'appareil.
10. Accrochez d'abord le couvercle du filtre de sortie d'air en bas puis pressez ensuite sur le haut ce celui-ci jusqu'à ce qu'il se mette bien en place (ill. 19).

3.3 Nettoyage du filtre de protection du moteur



1. Arrêtez l'appareil et retirez le support du sac à poussière avec le sac-filtre à poussière, ▷ Chapitre 2.5, „Remplacement du sac-filtre à poussière“, étapes 1–4.
2. Soulevez le bac à poussière vers le haut pour le sortir de son guide (ill. 21).
3. Rincez à fond et à la main le filtre de protection du moteur avec de l'eau claire et froide.

⚠ ATTENTION:

Le filtre est lavable mais ne peut cependant pas être lavé dans une machine de rinçage ou une machine à laver. N'utilisez en outre aucun produit de nettoyage pour les nettoyer. Faites ensuite sécher le filtre de protection du moteur (durant environ 24 heures à température ambiante). Remettez-le en place uniquement une fois qu'il est bien sec.

4. Si le filtre de protection du moteur était endommagé ou déformé, remplacez-le par un nouvel élément (▷ Chapitre 3.4, „Liste des accessoires et des pièces de rechange“).
5. Insérez à nouveau le filtre de protection du moteur dans les guides prévus à cet effet (ill. 22/flèches).
6. Placez le support du sac à poussière avec le sac-filtre à poussière, puis fermez le couvercle du compartiment à poussière. Vous entendrez un "clic" lorsqu'il s'emboîte.

3.4 Liste des accessoires et des pièces de rechange

No. d'art.	Description
7010022	Set comprenant 5 sacs-filtre à poussière et un filtre de protection du moteur
7011002	1 unité de filtre de sortie d'air (y compris un élément de filtre (Ill. 18/3) et un support de filtre (Ill. 18/4))
M203	1 brosse pour parquets
M209	1 turbobrosse

3.5 Fournisseurs

- Adresse de contact pour passer commande ▷ Page 40, „International Service“.
- Vous trouverez d'autres informations sous <http://www.dirtdevil.de>

3.6 Recommandation d'achat



Nous vous recommandons d'acheter par la suite : Swirl® Y05 sac-filtre à poussière avec MicroPor® Filtration

REMARQUE:

Mettre le sac selon la direction "C".

Swirl®, MicroPor® et "Y05" sont des marques déposées d'une entreprise du groupe Melitta et sont utilisées avec l'accord de ce dernier.

4.1 Avant d'envoyer l'appareil

Avant de prendre contact avec un commerçant agréé Royal, le service après-vente Royal ou un commerce spécialisé, veuillez vérifier, en vous aidant du tableau ci-dessous, si vous ne pouvez pas remédier vous-même à l'anomalie.

AVERTISSEMENT:

Risque de blessures ! N'utilisez jamais un appareil défectueux ! Avant de chercher la cause de l'anomalie, arrêtez l'appareil et débranchez-le, [▷ Chapitre 2.3, „Arrêt de l'appareil“](#).

Problèmes	Causes possibles	Solutions proposées
Impossibilité de mettre en marche l'appareil.	La fiche n'est pas branchée.	Branchez la fiche dans une prise, puis mettez l'appareil en marche, ▷ Chapitre 2.2, „Utilisation de l'aspirateur“ .
	Il n'y pas de courant à la prise.	Essayez de brancher l'aspirateur à une autre prise dont vous êtes sûr qu'elle fonctionne.
	Le cordon d'alimentation est endommagé.	Faites remplacer le cordon d'alimentation par le service après-vente de Royal Appliance, adresse ▷ Page 40, „International Service“ .
L'appareil cesse soudain d'aspirer.	La protection contre les surchauffes s'est déclenchée (certainement à cause d'une obturation des canaux d'aspiration ou pour une raison semblable).	Éteignez l'appareil et débranchez-le. Éliminez la cause de la surchauffe (par exemple une obturation des canaux d'aspiration ou une raison semblable). Attendez environ 45 minutes. Une fois l'aspirateur refroidi, vous pouvez le remettre en marche.
L'indicateur de changement du sac-filtre à poussière est sur "rouge".	Le sac-filtre à poussière est trop plein.	Changez le sac-filtre à poussière ▷ Chapitre 2.5, „Remplacement du sac-filtre à poussière“ .
	Le suceur, le manche télescopique ou le flexible sont bouchés.	Débouchez-les. Si nécessaire, utilisez à cet effet un long morceau de bois (par ex. un manche à balai).
	Un filtre est sale.	Nettoyez le filtre correspondant, ▷ Chapitre 3.2, „Nettoyage de l'unité de filtre de sortie d'air“ respectivement ▷ Chapitre 3.3, „Nettoyage du filtre de protection du moteur“ .
Le résultat de l'aspiration n'est pas satisfaisant malgré un fonctionnement correct.	Le variateur mécanique de puissance (ill. 1/5) est ouvert.	Refermez le variateur mécanique de puissance (ill. 1/5).
	Le sac-filtre à poussière est trop plein.	Changez le sac-filtre à poussière ▷ Chapitre 2.5, „Remplacement du sac-filtre à poussière“ .
	Le suceur, le manche télescopique ou le flexible sont bouchés.	Débouchez-les. Si nécessaire, utilisez à cet effet un long morceau de bois (par ex. un manche à balai).
	Un filtre est sale.	Nettoyez le filtre correspondant, ▷ Chapitre 3.2, „Nettoyage de l'unité de filtre de sortie d'air“ respectivement ▷ Chapitre 3.3, „Nettoyage du filtre de protection du moteur“ .
Lors de l'aspiration avec le suceur long et souple, un sifflement se fait soudainement entendre et la puissance d'aspiration diminue nettement.	Il y a trop de dépression dans l'aspirateur. C'est pourquoi la soupape de sécurité s'est déclenchée dans l'aspirateur.	Ouvrez le variateur mécanique de puissance pour que la soupape ne se déclenche plus.

REMARQUE:

Prenez contact avec le service à la clientèle Royal ([▷ Page 40, „International Service“](#)) si vous ne pouvez pas remédier vous-même à l'anomalie au moyen de ce tableau.

4.2 Élimination



Les filtres sont conçus avec des matériaux écologiques et peuvent être mis à la poubelle. À la fin du cycle de vie de ce produit, en particulier lorsque des dysfonctionnements apparaissent, rendez l'appareil inutilisable en le débranchant et en coupant le cordon d'alimentation. Éliminez l'appareil en tenant compte des réglementations nationales en vigueur en matière de protection de l'environnement. Les déchets électriques ne doivent pas être jetés avec les déchets domestiques. Pour toute question relative au recyclage des déchets, demandez conseil à votre responsable communal ou à votre revendeur.

4.3 Garantie

Si, en tant que consommateur, vous avez acheté cet appareil dans l'Union européenne, le standard minimum applicable pour la garantie légale est la directive européenne 1999/44/CE transposée dans le droit national du pays respectif.

<p>DE Kundenservice: Royal Appliance International GmbH Abt. Kundenservice Jagenbergstraße 19 41468 Neuss DEUTSCHLAND</p> <p>Tel.: +49 (0) 180 - 501 50 50* Fax: +49 (0) 2131 - 60 90 60 95 Hotline Ersatzteile: 01805 15 85 08* E-Mail: Ersatzteilshop@dirdevil.de www.dirdevil.de servicecenter@dirdevil.de</p> <p>*0,14 €/Minute aus dem deutschen Festnetz (deutscher Mobilfunkhöchstpreis 0,42 €/Minute)</p>	<p>DE Zubehör und Ersatzteile: Service Center Feuerbach KG Corneliusstr. 75 40215 Düsseldorf DEUTSCHLAND</p> <p>Tel.: +49 (0) 1805 - 15 85 08* Fax: +49 (0) 211 - 37 04 97</p> <p>dirdevil-service@t-online.de www.dirdevil-service.de</p> <p>*0,14 €/Minute aus dem deutschen Festnetz (deutscher Mobilfunkhöchstpreis 0,42 €/Minute)</p>	<p>AT Zmugg Elektronik Service und Vertriebes. M.b.H. Fabriksgasse 27 8020 Graz ÖSTERREICH</p> <p>Tel. +43 - 316 - 77 21 20 Fax +43 - 316 - 77 21 20 10 Tel. Ersatzteile: +43 - 316 - 77 21 20 14 Fax Ersatzteile: +43 - 316 - 77 21 20 15</p> <p>zmuggelektronik@utanet.at www.zmuggelektronik.at</p>	<p>BE Z.E.S. Goes B.V. T.a.v. afd. Service Pearyweg 1 4462 GT Goes NEDERLAND</p> <p>Tel: +31 - 113 - 24 07 00 Fax: +31 - 113 - 24 07 50 dirdevil@zesgoes.nl www.zesinternational.com</p>
<p>BG Pirita Ltd. 6, Tzar Ivan Assen II Str. entr. 2, ap.6 1124 Sofia България</p> <p>Tel: +35 (0) 9 2 973 11 31 Fax: +35 (0) 9 2 944 96 49 office@pirita.bg www.pirita.bg</p>	<p>CH Bluepoint-Service SAGL Via Cantonale 14 6917 Barbengo SWITZERLAND</p> <p>Tel.: +41 (0)91 980 49 73 Fax.: +41 (0)91 605 37 55 info@bluepoint-service.ch www.bluepoint-service.ch</p>	<p>CZ K+P service s.r.o. Vančurova 83 33901 Klatovy Česká Republika</p> <p>Tel: +420 - 602 366 221</p> <p>k.p.servis@seznam.cz www.tvservis.eu</p>	<p>DK WhiteBrown A/S Service c/o BSL Baltship Seatainers Logistics Egeskovej 6 8700 Horsens DANMARK</p> <p>Tel: +45 73326150 info@whitebrown.eu</p>
<p>ES Recambios y accesorios online:</p> <p>Tel.: +34 665 931 296</p> <p>www.recambiosyaccesoriosonline.es pedidos@recambiosyaccesoriosonline.es</p>	<p>ES Call Center / Helpline: Call Center Madrid, S.L. Tel.: +34 902 070 425 Fax: +34 931 878 922</p> <p>atencion.cliente@dirdevil.es</p>	<p>ES Reparaciones y recambios: SAT Eixample Calabria 277-279 08029 Barcelona ESPANA</p> <p>Tel: +34 934 306 950 Fax: +34 934 306 950 satexample@hotmail.com</p>	<p>ES Reparaciones y recambios: Electronica Latina, S.L. Paseo Virgen del Puerto 13 28005 Madrid ESPANA</p> <p>Tel.: +34 913 665 202 Tel.: +34 913 665 203 Fax: +34 913 641 233 eleclatina@hotmail.es</p>
<p>ES Reparaciones y recambios: M.J. Toribio Calle Tahona 4 28223 -Pozuelo de Alarcon- Madrid ESPANA</p> <p>Tel.: +34 917 156 052 Fax: +34 917 156 052</p> <p>mjtoribio@telepolis.com</p>	<p>ES Reparaciones y recambios: Servicios Tecnicos B E A Germana de Foix 1 50015 Zaragoza ESPANA</p> <p>Tel.: +34 976 520 077 Fax: +34 976 528 300 satbea@satbea.es www.satbea.es</p>	<p>FI Simson Huoltopalvelu Oy Karvaamokuja 1 00380 Helsinki SUOMI</p> <p>Tel.: +358 (0) 20 755 87 90 Fax: +358 (0) 20 755 87 99 huolto@simson.fi www.simson.fi</p>	<p>FR Service Consommateur France Tel.: +33 (0)810 810 307** **Coût d'un appel local depuis un téléphone fixe français. Coût depuis un mobile suivant opérateurs. Horaires : lundi - vendredi de 9h à 18h</p> <p>savdirdevil@tti-fc.com www.dirdevilsav.fr</p>
<p>FR OPM FRANCE Service pièce de rechange 33 rue du Bois Briand BP 61635 44316 NANTES CEDEX 3 FRANCE</p> <p>Tel.: +33 2 40 49 64 25 Fax: +33 2 40 93 96 22 opm@opm-france.com www.opm-france.com</p>	<p>HU SEKON Bt. Budafoki út 60 1177 Bp. MAGYARORSZÁG</p> <p>Tel: +36 (0)1-205-3180 Fax: +36 (0)1-205-3181 Mobil: +36 (0)70-297-6985 service@invitone.hu www.invitone.hu</p>	<p>IT Ricambi Elettrodomestici Corso L. Zanussi 11 33080 Porcia ITALIA</p> <p>Tel.: +39 434 55 08 33 Fax: +39 434 18 51 001</p> <p>info@elettrodomesticircambi.com www.elettrodomesticircambi.com</p>	<p>KO D.Z."VALENTINI" Jakov Xoxa p.n. 10000 Prishtine KOSOVO</p> <p>Tel.: +386 49 800 400 Tel.: +377 44 238 440 Tel.: +377 44 168 441 Fax: +381 38 225 000 valentini.service@gmail.com</p>
<p>LU Z.E.S. Goes B.V. T.a.v. afd. Service Pearyweg 1 4462 GT Goes NEDERLAND</p> <p>Tel: +31 - 113 - 24 07 00 Fax: +31 - 113 - 24 07 50 dirdevil@zesgoes.nl www.zesinternational.com</p>	<p>NL Z.E.S. Goes B.V. T.a.v. afd. Service Pearyweg 1 4462 GT Goes NEDERLAND</p> <p>Tel: +31 - 113 - 24 07 00 Fax: +31 - 113 - 24 07 50 dirdevil@zesgoes.nl www.zesinternational.com</p>	<p>NO Easy Robot AS K.G. Meldahlsvei 9 1671 Kråkerøy NORGE</p> <p>Tel.: +47 4034657</p> <p>post@easyrobot.no www.easyrobot.no</p>	<p>PL Obsługa Gwarancyjna i Serwisowa QUADRA-NET Sp. z o.o. 61-888 Poznań, ul. Składowa 5 POLSKA</p> <p>Tel.: +48 (0)66 444 88 00 Fax: +48 (0)61 642 90 62 infolinia@quadra-net.com www.quadra-net.pl</p>
<p>PT Famatécnica Rua António Enes, n° 20 C 1050-025 Lisboa PORTUGAL</p> <p>Tel.: +35 121 314 35 10 Tel.: +35 121 353 55 65 Fax: +35 121 35 35 565 famatecnica@netcabo.pt</p>	<p>SI Strojinc Ciril s.p. Koseskega ul. 1a 1000 Ljubljana SLOVENIJA</p> <p>Tel: +386 -1- 42 28 489</p>	<p>SK PREMT s.r.o. Skladová 1 91701 Trnava SLOVAKIA</p> <p>Tel: +42 (0) 1 33 55 45 007 Fax: +42 (0) 1 33 55 45 007 premt@premt.sk www.premt.sk</p>	



DE Servicekarte • **GB** Service card
FR Carte de service • **NL** Servicekaart
ES Tarjeta de servicio • **IT** Tagliando di servizio
TR Garanti kapsamı

**NUR GÜLTIG MIT RECHNUNGSKOPIE! • VALID ONLY INCLUDING A COPY OF THE PURCHASE SLIP!
VALABLE UNIQUEMENT AVEC UNE COPIE DE LA FACTURE! • ALLEEN GELDIG MET KOPIE VAN DE REKENING!
¡VÁLIDO SÓLO CON COPIA DE FACTURA! • VALIDO SOLO SE CORREDATO DA UNA COPIA DELLA FATTURA!
SADECE FATURA SURETİ İLE GEÇERLİDİR!**

Absender: Bitte Blockschrift in Großbuchstaben • From: Please print in capitals • Expéditeur : Veuillez écrire en caractères d'imprimerie et en majuscules •
Afzender: a.u.b. blokletters in grote letters • Remitente: Por favor, escriba en letra de imprenta y en mayúsculas • Mittente: Per cortesia in stampatello a lettere
maiuscole • Gönderen: Lütfen büyük harfler ve düz yazıyla

Name • Name • Nom • Naam • Nombres y apellidos • Nome • İsim

Straße und Hausnummer • Street and house number • Rue et numéro de maison • Straat en huisnummer • Calle y número • Via e numero civico • Sokak ve ev no

PLZ und Ort • Zip code and town • Numéro postal et lieu • Postcode en plaats • C.P. y ciudad • CAP e località • Posta kodu ve yer

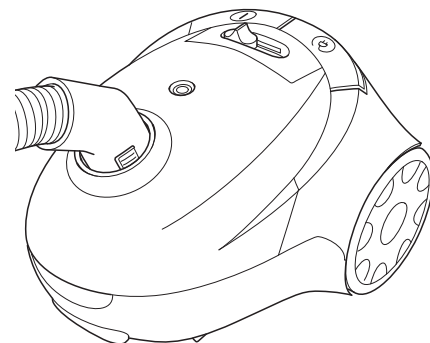
Telefon mit Vorwahl • Phone number (with area code) • Téléphone avec indicatif • Telefoon met kengetal • Teléfono con prefijo •
Telefono con prefisso • Şehirlerarası kodla telefon

Black Label BG1

E-Mail • email • Courriel • E-mail • Correo electrónico • e-mail • E-Posta

Kaufdatum • Date of purchase • Date d'achat • Datum van aankoop • Fecha de compra • Data d'acquisto • Satın alma tarihi

Datum, Unterschrift des Käufers • Date and owner's signature • Date signature de l'acheteur • Datum, handtekening van de koper •
Fecha, firma del comprador • Data, firma dell'acquirente • Tarih, satın alanın imzası



**Fehlerbeschreibung • Description of the malfunction • Description du problème • Omschrijving van de fout •
Descripción del fallo • Descrizione del difetto • Hata tanımı:**

Bitte diesen Abschnitt ausschneiden und dem Gerät beilegen. • Please detach this part and send it in with the appliance. • Veuillez détacher cette partie et la joindre à l'appareil.
Dit deel a.u.b. uitknippen en bij het apparaat leggen. • Por favor, recorte este resguardo y añádelo al aparato. • Per cortesia ritagliare questa sezione e allegarla all'apparecchio.
Lütfen bu bölümü kesin ve cihazın yanına ekleyin.





Royal Appliance International GmbH
Jagenbergstraße 19
41468 Neuss
Germany

servicecenter@dirdevil.de
www.dirdevil.de

+49 (0) 1805 - 10 90 19*
+49 (0) 2131 - 60 90 60 95

DE

* 0,14 €/Minute aus dem deutschen Festnetz, deutscher Mobilfunkhöchstpreis 0,42 €/Minute;

Die Gebühren für Telefonate aus dem Ausland (also außerhalb von Deutschland) richten sich nach den Preisen der jeweiligen ausländischen Anbieter und der jeweils aktuellen Tarife.

GB

* € 0.14 per minute from German landlines, maximum German mobile phone tariff € 0.42 per minute.

The cost of calls from abroad—outside Germany—depend upon the current prices of the respective foreign telephone company.

FR

* 0,14 € par minute depuis le réseau fixe allemand, 0,42 € par minute au maximum depuis le réseau mobile allemand;

Les coûts des appels depuis l'étranger (donc hors de l'Allemagne) dépendent des prix fixés par les opérateurs étrangers et des tarifs actuellement en vigueur.

NL

* 0,14 €/minuut vanuit het Duitse vaste telefoonnet, vanuit het Duitse mobiele netwerk max. 0,42 €/minuut;

De kosten voor telefoongesprekken vanuit het buitenland (dus buiten Duitsland) richten zich naar de prijzen van de betreffende buitenlandse aanbieders en de betreffende actuele tarieven.

ES

* 0,14 €/minuto desde la red fija alemana, precio máximo alemán para telefonía móvil 0,42 €/minuto;

Las tasas para las llamadas telefónicas desde el extranjero (fuera de Alemania) se orientan a los precios de cada servidor extranjero y a las correspondientes tarifas actuales.

IT

* 0,14 €/minuto da rete fissa tedesca, prezzo massimo per la telefonia mobile tedesca 0,42 €/minuto;

Le tariffe delle chiamate dall'estero (ovvero da fuori Germania) dipendono dai prezzi degli operatori telefonici stranieri e dalle tariffe di volta in volta in vigore.

TR

* Almanya'da sabit hatlardan 0,14 €/dakika; Alman mobil telefon azami fiyatı 0,42 €/dakika;

Yurtdışından (yani Almanya dışından) yapılan aramaların ücretleri ilgili yurtdışı operatörün fiyatlarına ve her defasında güncel tarifelerine göre belirlenir.