



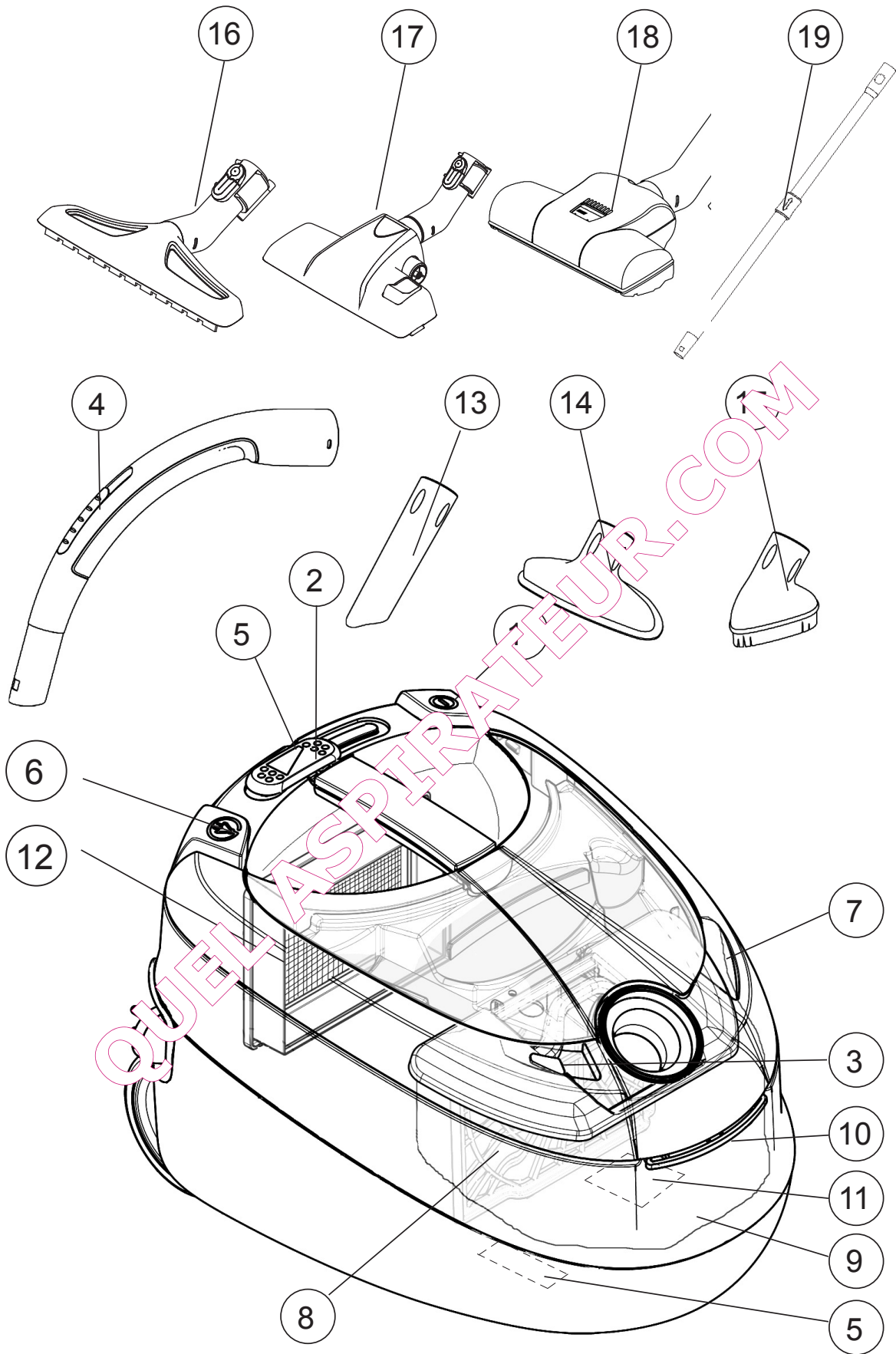
Nilfisk Power

- ⓔⓃ **User Manual**
- ⓓⓔ **Betriebsanleitung**
- ⓕⓚ **Instructions d'utilisation**
- ⓔⓢ **Instrucciones de manejo**
- ⓓⓣ **Instruções de operação**
- ⓔⓣ **Istruzioni sull'uso**
- ⓃⓁ **Gebruiksaanwijzing**
- ⓢⓕ **Driftsinstruks**
- Ⓝⓞ **Driftsvejledning**
- ⓓⓐ **Brugsvejledning**
- ⓕⓙ **Käyttöohje**
- Ⓚⓞ **사용 방법**



CE

- EN
- DE
- FR
- ES
- PT
- IT
- NL
- SV
- NO
- DA
- FI
- KO



English	4
Deutsch	12
Français	20
Español	28
Português	36
Italiano	44
Nederlands	52
Svenska	60
Norsk	68
Dansk	76
Suomi	84
한국의	92

Illustrations 102,103

EN

DE

FR

ES

PT

IT

NL

SV

NO

DA

FI

KO

QUEL ASPIRATEUR.COM

EN

DE

FR

ES

PT

IT

NL

SV

NO

DA

FI

KO

Bienvenue!

Merci d'avoir choisi un aspirateur Nilfisk.

Vue d'ensemble

(deuxième de couverture, page A)

- 1 Bouton marche/arrêt
- 2 Régulateur d'aspiration
- 3 Indicateur de remplissage du sac poussière
- 4 Clapet d'aspiration
- 5 Patte de rangement
- 6 Enrouleur de câble
- 7 Bouton ouverture/fermeture, couvercle des accessoires
- 8 Préfiltre
- 9 Sac poussière
- 10 Bouton ouverture/fermeture, compartiment sac poussière
- 11 Plaque signalétique
- 12 Filtre HEPA
- 13 Suceur plat
- 14 Suceur tapisserie
- 15 Brosse
- 16 Brosse sol dur (non standard)
- 17 Brosse mixte
- 18 Turbo brosse (non standard)
- 19 Tube télescopique

Sommaire, page de référence

Vue d'ensemble	A+20
Consignes de sécurité	21
Mode d'emploi	22
Conseils de nettoyage	25
Dépannage	26
Entretien et maintenance etc.	26
Garantie et service	27
Accessoires	102,103

B = capture
(dessins en troisième de couverture pages 102 et 103)

Les caractéristiques techniques sont sujettes à changement sans préavis.


Consignes de sécurité

- Ne pas utiliser l'appareil sans le sac poussière et tous les filtres correctement installés.
- Cet appareil n'est pas destiné à l'aspiration de matériaux dangereux ou de gaz. Une telle utilisation comporte des risques graves pour la santé des personnes.
- L'appareil ne doit pas être utilisé pour l'aspiration d'eau et d'autres liquides.
- Ne pas aspirer d'objets tranchants tels que des aiguilles ou des morceaux de verre.
- Ne pas aspirer d'objets en combustion ou dégageant de la fumée tels que cigarettes, allumettes ou cendres chaudes.
- Utiliser et ranger l'appareil à l'intérieur, dans un endroit sec à une température de 0 °C à 50 °C.
- Ne pas utiliser l'appareil à l'extérieur ni sur des surfaces mouillées.
- Ne pas manipuler l'appareil avec des mains mouillées.
- Arrêter l'appareil avant de le débrancher.
- Tirer sur la fiche pour débrancher l'appareil. Ne pas tirer sur le câble d'alimentation. Ne pas porter ou traîner l'appareil par le câble d'alimentation.
- L'appareil ne doit pas être utilisé si le câble d'alimentation présente des signes d'usure. Inspecter régulièrement le câble pour détecter tout dommage, en particulier s'il a été écrasé, coincé dans une porte ou aplati.
- Ne pas utiliser l'appareil s'il semble défectueux. Faire contrôler l'appareil par un centre technique agréé s'il est tombé, a été endommagé, abandonné à l'extérieur ou exposé à l'eau.
- Les dispositifs mécaniques et électriques de sécurité ne doivent pas être changés ou modifiés.
- Toutes les réparations doivent être effectuées par un centre technique

agréé.

- Utiliser uniquement les sacs à poussière, les filtres et les accessoires d'origine fournis par votre revendeur local. L'utilisation de sacs à poussières et de filtres non agréés annule la garantie.
- Arrêter l'appareil et le débrancher avant de remplacer le sac à poussière ou un filtre. Débrancher en tirant sur la fiche, pas sur le câble d'alimentation.
- Ne pas utiliser l'appareil comme un jouet. Ne pas laisser les enfants sans surveillance avec l'appareil.
- Cet appareil ne doit pas être utilisé par des enfants ou par des personnes âgées, à moins qu'elles ne soient adéquatement surveillées par une personne responsable garantissant qu'elles peuvent utiliser l'appareil sans risques. Les jeunes enfants doivent être surveillés pour s'assurer qu'ils ne jouent pas avec l'appareil.
- Si le câble d'alimentation est endommagé, il doit être remplacé par le fabricant, son agent technique ou une personne qualifiée afin d'éliminer tout danger.
- Cet appareil est conforme à la directive 2004/108/EC, 2006/95/EC, 93/68 EC.



Le symbole  sur le produit ou sur son emballage indique que ce produit ne doit pas être traité comme un déchet ménager. Il doit au contraire être remis au point de collecte correspondant pour le recyclage du matériel électrique et électronique. En procédant de cette manière, vous aiderez à prévenir les conséquences potentiellement négatives pour l'environnement et la santé humaine que pourrait causer un traitement inadéquat du rejet de ce produit. Pour plus ample information sur le recyclage de ce produit, veuillez prendre contact avec votre bureau municipal, votre service de collecte de déchets ménagers ou

EN

DE

FR

ES

PT

IT

NL

SV

NO

DA

FI

KO

EN

DE

FR

ES

PT

IT

NL

SV

NO

DA

FI

KO

le magasin où vous avez acheté le produit.

Mode d'emploi

Avant d'utiliser l'appareil, vérifiez que la tension indiquée sur la plaque signalétique correspond à la tension du secteur.

L'appareil est fourni avec un sac poussière, un préfiltre et un filtre de sortie.

Mise en marche et arrêt

Mise en marche

Déroulez le câble d'alimentation et branchez l'appareil dans une prise murale. Allumez l'aspirateur à l'aide du bouton marche/arrêt situé sur le dessus de l'aspirateur.

Arrêt

Éteignez l'appareil à l'aide du bouton marche/arrêt. Tirez sur la fiche pour débrancher l'appareil, ne tirez pas sur le câble d'alimentation.

A

Montage du flexible, du tube et du suceur

1. Insérez le raccord du flexible dans l'orifice d'aspiration et poussez jusqu'à ce que le flexible s'enclenche avec un déclic.
2. Connectez le tube courbé au tube et tournez jusqu'à ce qu'un déclic indique qu'ils sont raccordés.
3. Raccordez le suceur au tube et tournez jusqu'à ce qu'ils s'enclenchent avec un déclic.
4. Le tube est télescopique pour que vous puissiez le régler à votre hauteur. Poussez le bouton placé au milieu du tube pour déverrouiller le verrou d'ajustement de longueur. Réglez le tube à la longueur voulue.

Démontage du flexible, du tube et du suceur

- Détachez le suceur du tube en appuyant sur le bouton.
- Détachez le flexible du tube en appuyant sur le bouton.
- Pour détacher le raccord du flexible de l'orifice d'aspiration, appuyez sur le mécanisme de verrouillage et enlevez-le.

Remplacement du sac poussière et des filtres

La taille et la qualité du sac poussière et des filtres sont déterminants pour l'efficacité de l'aspirateur. L'utilisation de sacs poussière ou de filtres non d'origine est susceptible d'empêcher le passage de l'air et de provoquer une surchauffe de l'appareil. L'utilisation d'accessoires autres que les sacs poussière et les filtres d'origine de Nilfisk annulera la garantie.

B Remplacement du sac poussière



Indicateur du niveau de remplissage du sac poussière. Quand l'indicateur est complètement rouge, le sac poussière doit être changé afin d'éviter l'endommagement du moteur.

Utilisez toujours des sacs poussière d'origine Nilfisk.

1. Débranchez le raccord du flexible de l'orifice d'aspiration en appuyant sur le mécanisme de verrouillage et enlevez-le.
2. Ouvrez le couvercle du compartiment du sac poussière en soulevant le bouton d'ouverture placé à l'avant sous l'orifice d'aspiration.
3. Prenez la poignée du porte-sac poussière et retirez le porte-sac avec le sac plein du compartiment.
4. Fermez le sac poussière en tirant sur volet en carton.
5. Retirez le sac poussière plein du porte-sac.
6. Insérez le sac poussière neuf en guidant le carton dans les rainures du porte-sac.
7. Insérez le porte-sac poussière avec le sac neuf dans le compartiment du sac poussière. Vérifiez que le sac poussière est complètement ouvert dans son compartiment.
8. Refermez le couvercle du compartiment.
9. Insérez le raccord du flexible dans l'orifice d'aspiration et poussez jusqu'à ce que le flexible s'enclenche avec un déclic.

C Remplacement du préfiltre

Le préfiltre protège le moteur en absorbant les micro-particules que le sac poussière ne peut pas retenir. Le préfiltre doit être remplacé tous les quatre changements du sac poussière. Le préfiltre est situé derrière le sac poussière. Utilisez toujours des filtres d'origine Nilfisk.

1. Débranchez le raccord du flexible de l'orifice d'aspiration en appuyant sur le mécanisme de verrouillage et enlevez-le.
2. Ouvrez le couvercle du compartiment du sac poussière en soulevant le bouton d'ouverture placé à l'avant sous l'orifice d'aspiration.
3. Prenez la poignée du porte-sac poussière et retirez le porte-sac avec le sac plein du compartiment.
4. Fermez le sac poussière en tirant sur volet en carton.
5. Sortez le porte-filtre avec le préfiltre.
6. Ouvrez le porte-filtre.
7. Retirez le préfiltre usé.
8. Mettez le préfiltre neuf en place et refermez le porte-filtre. Vérifiez que le préfiltre est bien installé dans le porte-filtre.
9. Positionnez le porte-filtre et appuyez pour le mettre en place.
10. Insérez le porte-sac poussière avec le sac neuf dans le compartiment du sac poussière. Vérifiez que le sac poussière est complètement ouvert dans son compartiment.
11. Refermez le couvercle du compartiment.
12. Insérez le raccord du flexible dans l'orifice d'aspiration et poussez jusqu'à ce que le flexible s'enclenche avec un déclic.

EN

DE

FR

ES

PT

IT

NL

SV

NO

DA

FI

KO

EN

D Changement du filtre de sortie

DE

FR

Le filtre de sortie est sur certains modèles de type HEPA (filtre à haute efficacité de retenue des particules dans l'air). Ce filtre purifie l'air rejeté des micro-particules que le sac poussière et le préfiltre ne peuvent pas retenir. Ni le filtre HEPA ni le filtre de sortie ne peuvent être brossés ou lavés. Changez le filtre au moins une fois par an. Utilisez toujours des filtres HEPA et des filtres de sortie d'origine de Nilfisk.

ES

PT

IT

NL

SV

NO

DA

FI

KO

1. Ouvrez le couvercle à l'arrière de l'aspirateur en poussant le bouton de verrouillage vers le haut. Retirez le couvercle de l'aspirateur.
2. Retirez le filtre HEPA usé.
3. Insérez le filtre HEPA neuf. Ne touchez pas la surface du filtre. Tenez-le par le cadre en plastique qui entoure l'élément filtrant. Vérifiez que le filtre HEPA est correctement installé.
4. Remettez le couvercle de l'aspirateur en place. Pour cela, insérez les languettes en haut du couvercle dans les encoches correspondantes de l'appareil.
5. Puis appuyez sur le bouton inférieur du couvercle pour le verrouiller.

Filtre HEPA lavable

Certains modèles disposent d'un filtre HEPA lavable. Rincez l'intérieur du filtre avec de l'eau du robinet tiède. Évitez d'utiliser des agents de nettoyage ou de toucher la surface du filtre. Tapotez sur le cadre du filtre pour enlever l'eau.

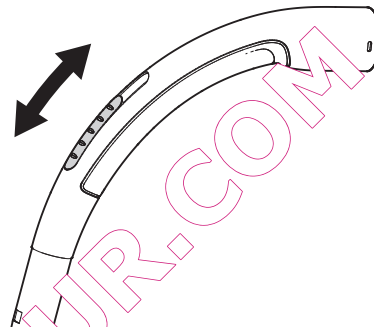
Ne pas utiliser une source de chaleur externe, par exemple un radiateur ou la lumière du soleil directe pour sécher le filtre.

Prenez soin de laisser sécher le filtre avant de le remettre sur l'aspirateur.

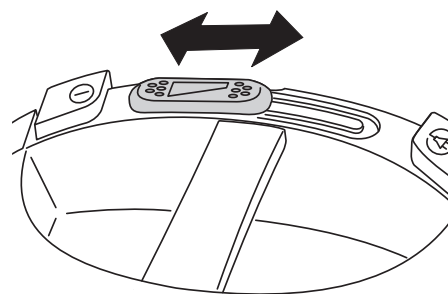
E

Réglage de la puissance d'aspiration

La puissance d'aspiration se règle à l'aide du clapet coulissant qui se trouve sur la poignée du flexible. La puissance d'aspiration est à son maximum quand le clapet coulissant est fermé et à son minimum quand ce clapet est ouvert. Réglez la puissance d'aspiration en déplaçant le clapet sur la position appropriée.



La puissance d'aspiration peut aussi être réglée à l'aide de la commande coulissante sur le dessus de l'aspirateur. Le symbole figurant sur la commande indique le sens dans lequel on obtient une puissance d'aspiration maximum ou minimum.



F Rangement du tube et du suceur

Deux gorges de pose parking sont disponibles. L'une est située sous l'appareil et est utilisée quand l'appareil est placé sur le dos ; l'autre est située sur le dos de l'appareil qui peut ainsi se tenir sur ses roues.

Fusible thermique


L'aspirateur comporte un fusible thermique qui élimine tout risque de surchauffe. Si le fusible thermique saute, l'aspirateur s'arrête et doit refroidir avant de pouvoir être rallumé.

Remise en marche

1. Arrêtez l'appareil et débranchez-le de la prise murale.
2. Vérifiez que rien ne bloque le passage d'air dans le tube coudé, le flexible, le tube, l'embout, le sac poussière ou les filtres.
3. Laissez l'appareil refroidir pendant au moins 5 à 10 minutes.
4. Rebranchez l'appareil et appuyez sur le bouton marche/arrêt.

L'appareil ne peut pas être remis en marche s'il n'a pas suffisamment refroidi. S'il ne démarre pas, éteignez-le à l'aide du bouton marche/arrêt et débranchez-le. Attendez quelques instants avant d'essayer de nouveau.

AVERTISSEMENT

 Lorsque vous activez le réenroulement automatique du cordon, il faudra faire attention, car la fiche à l'extrémité du cordon peut pivoter pendant la dernière phase du réenroulement. Nous vous recommandons de bien tenir la fiche pendant le réenroulement.

Conseils de nettoyage

Réglez la puissance d'aspiration à l'aide du régulateur placé sur le dessus de l'aspirateur ou à l'aide du clapet coulissant placé sur la poignée du flexible.

G Suceur plat

Utilisez le suceur plat pour les espaces étroits.

H Suceur tapisserie

Utilisez le suceur tapisserie pour les meubles tapissés.

I Brosse

Utilisez la brosse pour les rideaux et les bordures de fenêtres.

J Brosse sol dur

Utilisez cette brosse pour les sols durs.

K Brosse mixte

Réglez la brosse mixte en fonction du type de sol.

L Turbo brosse

Utilisez la turbo brosse pour un nettoyage efficace des tapis.

Les embouts proposés peuvent varier d'un modèle à l'autre.

EN

DE

FR

ES

PT

IT

NL

SV

NO

DA

FI

KO

EN

DE

FR

ES

PT

IT

NL

SV

NO

DA

FI

KO

Dépannage

Les réparations et l'entretien de votre aspirateur ne peuvent être effectués que par un centre technique agréé.

Si l'appareil ne se met pas en marche	Vérifiez que la fiche est bien branchée dans la prise murale.
	Un fusible du bâtiment a peut-être sauté et doit être remplacé.
	Le câble d'alimentation ou la fiche sont peut-être endommagés et doivent être réparés par un centre technique agréé.
	Si aucune des opérations ci-dessus n'est applicable, emmenez votre aspirateur chez votre centre technique agréé.
Réduction de la puissance d'aspiration	Le sac poussière est plein et doit être changé, voir les instructions.
	Le préfiltre ou le filtre HEPA sont saturés et doivent être changés, voir instructions.
	La poignée du flexible, le flexible, le tube ou l'embout sont obstrués et doivent être nettoyés.
Si l'appareil s'arrête	Le fusible thermique a sauté, voir instructions.

Entretien et maintenance

- Rangez l'appareil dans un endroit sec.
- Changez le préfiltre tous les quatre changements du sac poussière. Le kit de sacs poussière inclut quatre sacs poussière et un préfiltre.
- Nettoyez la surface de l'appareil avec un chiffon sec ou humidifié avec un peu de liquide vaisselle.
- Les accessoires d'origine sont disponibles chez votre revendeur local.
- Entretien - contactez votre revendeur local.

Recyclage et mise au rebut

Retournez l'emballage et mettez l'appareil au rebut conformément aux recommandations des autorités locales. Coupez le câble le plus court possible pour éviter que des personnes ne se blessent ou n'utilisent l'appareil défectueux/mis au rebut.

Engagement pour l'environnement

Cet appareil a été conçu dans le respect de l'environnement. Toutes les pièces en plastique sont marquées pour le recyclage.

Responsabilité

Nilfisk décline toute responsabilité pour les dommages causés par utilisation incorrecte ou des modifications de l'appareil.

Information

Pour plus de renseignements, visitez le site www.nilfisk.com.

Garantie

La garantie peut varier d'un pays à l'autre. Contactez votre revendeur local pour plus d'informations.

Garantie et service

Cet aspirateur de série Nilfisk est accompagné d'une garantie de 5 ans qui couvre le moteur, l'enrouleur de câble, les interrupteurs et la coque. Les embouts, filtres, tuyaux, tubes et autres accessoires sont garantis pendant douze mois contre les vices de fabrication, exclusivement, l'usure étant exclue.

La garantie comprend les pièces de rechange et la main d'œuvre et couvre les défauts de fabrication et de matériel pouvant être révélés par une utilisation domestique normale.

Le service couvert par la garantie ne sera effectué que s'il peut être prouvé que le défaut s'est produit pendant la période de garantie du produit (un certificat de garantie correctement rempli ou un ticket de caisse comportant la date d'achat et la désignation du produit sera exigé) et à condition que l'aspirateur ait été acheté comme produit neuf et distribué par Nilfisk-Advance.

Dans l'éventualité d'une réparation de défauts, le client doit prendre contact avec Nilfisk-Advance pour être dirigé sur un agent technique, aux frais du premier. Une fois les réparations nécessaires effectuées, l'aspirateur sera retourné au client aux risques et aux frais de Nilfisk-Advance.

La garantie ne couvre pas :

- L'usure normale des accessoires et des filtres.
- Les défauts ou dommages résultant directement ou indirectement d'une utilisation incorrecte - telle que l'aspiration de gravats, de cendres chaudes ou de poudre déodorante pour moquette.
- Le mauvais traitement, la perte ou le manque d'entretien tels que décrits dans le Mode d'emploi.
- Les dommages dus à l'aspiration de poussière de plâtre ;
- Les dommages dus à l'aspiration

de sciure

- Les dommages dus à l'aspiration d'eau.
- L'appareil ne doit pas être utilisé pour les travaux de rénovation de l'habitat.

La garantie ne couvre pas une configuration incorrecte ou déficiente au niveau de l'installation et des connexions. Elle ne couvre pas non plus les dommages dus au feu, aux incendies, aux coupures de courant ou aux fluctuations inhabituelles de tension ou à toute autre perturbation électrique telle que des surtensions défectueuses ou des installations électriques défectueuses au niveau de l'alimentation, ni les défauts ou dommages généraux que Nilfisk-Advance considère comme le résultat de causes autres que des défauts de fabrication et de matériel.

La garantie ne sera plus valable :

- Si un défaut est causé par l'utilisation de sacs poussière et de filtres non d'origine Nilfisk.
- Si le numéro d'identification (numéro de série) a été retiré de l'aspirateur.
- Si l'aspirateur a été réparé par un revendeur non agréé par Nilfisk.
- Si l'appareil est utilisé dans un environnement commercial, c'est-à-dire par des entreprises en bâtiment, de nettoyage industriel ou pour toute autre utilisation à caractère professionnel ou autre non ménager.

La garantie est valable en :

Danemark, Suède, Norvège, Grande-Bretagne, Irlande, Belgique, Hollande, France, Allemagne, Pologne, Russie, Autriche, Suisse, Espagne, Portugal, Australie et Nouvelle Zélande, Estonie, Lettonie, Lituanie, Hongrie, Grèce, Slovaquie, République tchèque, Italie et Finlande.

EN

DE

FR

ES

PT

IT

NL

SV

NO

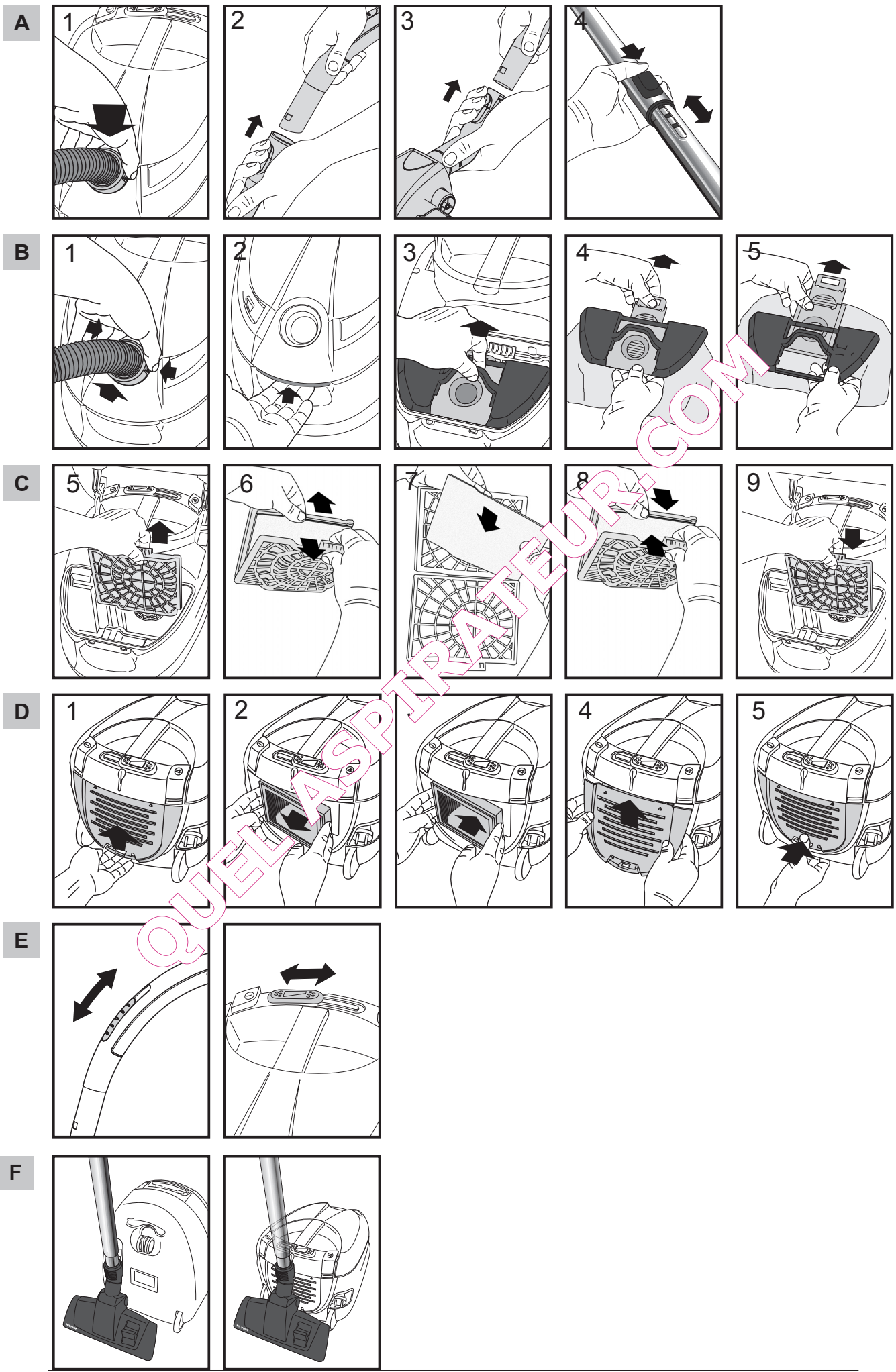
DA

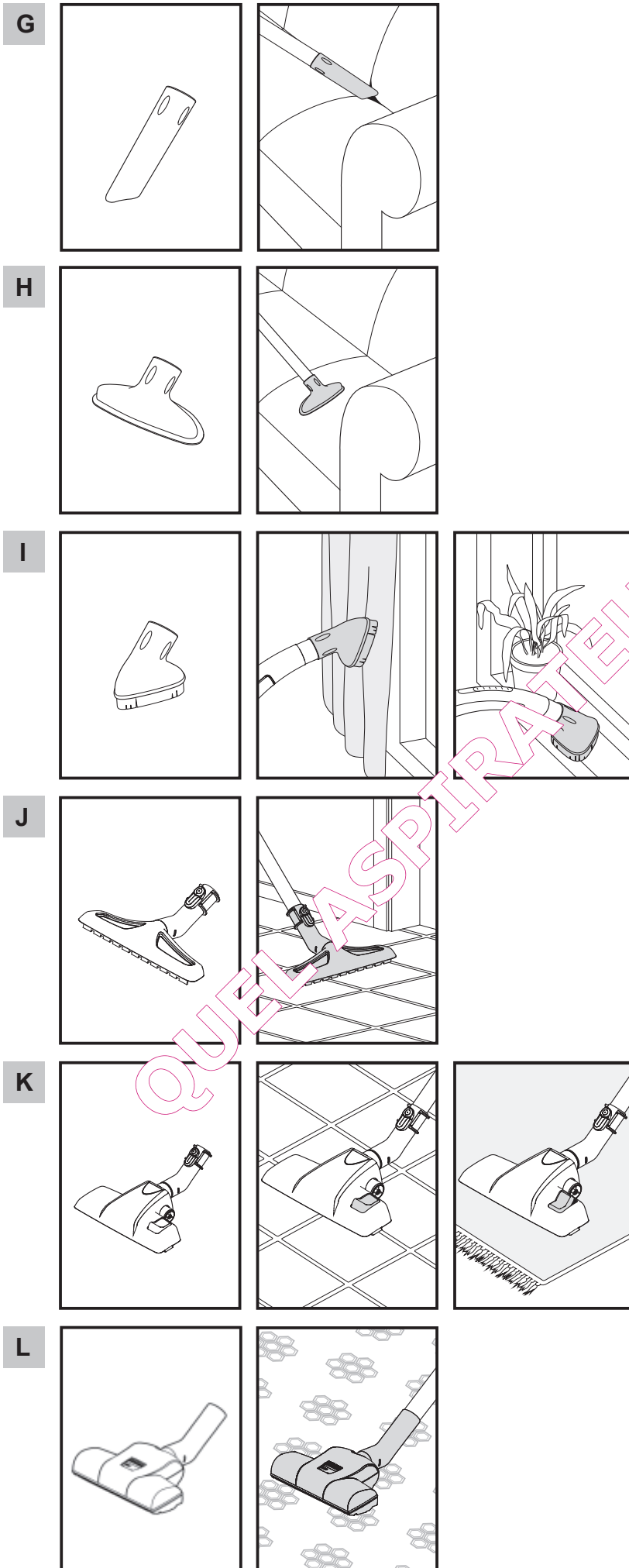
FI

KO

QUEL ASPIRATEUR.COM

Power





Nilfisk. Performance and durability since 1906

