

Lecologico®

AS850

QUEL ASPIRATEUR.COM



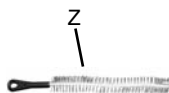
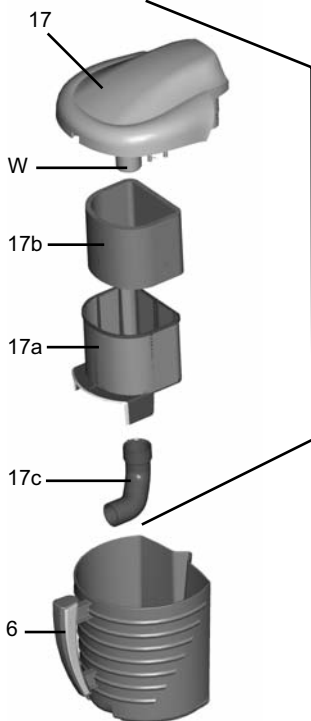
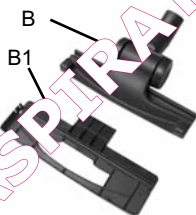
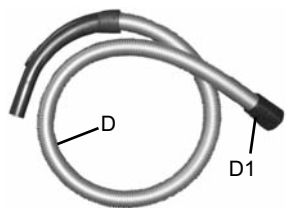
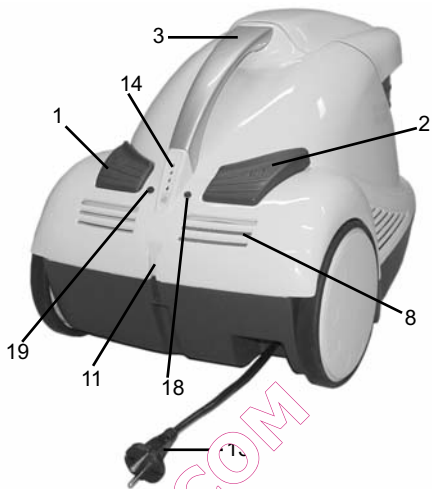


Fig. 1



Fig. 2



Fig. 3



Fig. 4



Fig. 5



Fig. 6



Fig. 7



Fig. 8

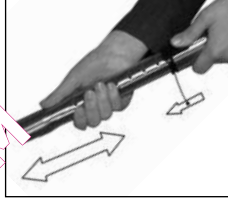


Fig. 9



Fig. 10



Fig. 11



Fig. 12



Fig. 13



Fig. 14

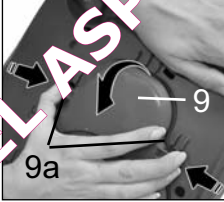


Fig. 15

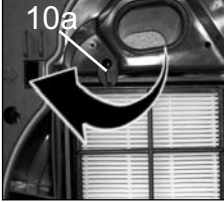


Fig. 16

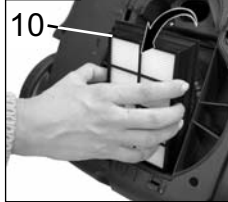


Fig. 17



Fig. 17a



Fig. 18



Fig. 19



Fig. 20





Lire attentivement le mode d'emploi suivant avant d'utiliser l'appareil.

Cher Client / Chère Cliente,

nous vous remercions de la confiance que vous nous avez accordée en préférant un produit Polti.

En choisissant Lecologico, vous avez pensé à la santé de votre famille, car Lecologico Polti est ami de l'environnement, mais ennemi de la poussière, des pollens, des acariens et de leurs allergènes. Grâce à EcoActive-Filter, Lecologico emprisonne la poussière dans l'eau qui, une fois sale, pourra être éliminée sans le moindre risque de dispersion. Lorsque votre travail de nettoyage sera terminé, vous pourrez ranger Lecologico parfaitement propre.

Grâce à Lecologico Polti, vous pousserez un soupir de soulagement. En effet, son système de filtration à 4stades assuré par un filtre HEPA garantit un air parfaitement propre en sortie. En outre, EcoActive-Filter élimine les sachets poussiéreux et tous les problèmes relatifs.

Avec Lecologico, vous pouvez aspirer aussi bien des saletés sèches, de grande taille et abondamment, que des liquides, ce qui permet de remédier aux petits accidents qui peuvent se produire à la maison. Un jeu complet d'accessoires vous permettra d'affronter les problèmes de nettoyage que vous rencontrerez sans fatigue et sans perte de temps.

Avant d'utiliser Lecologico, nous vous recommandons de lire attentivement le présent manuel d'instructions.

Qu'est-ce que EcoActive-Filter

EcoActive-Filter est le coeur "vert" révolutionnaire de Lecologico, car il assure son efficacité sur la force purificatrice naturelle de l'eau. C'est précisément le passage de l'eau dans le filtre spécial et son gargouillement qui emprisonnent la saleté et empêchent tout contact fastidieux avec la poussière, ainsi que les dispersions de poussière dans la pièce.

Qu'est-ce que le filtre HEPA

Lecologico est muni d'un filtre HEPA lavable spécialement très puissant, déjà utilisé dans des applications professionnelles exigeant la plus grande hygiène. Ce filtre est à même de bloquer la poussière la plus fine, les pollens, les acariens et autres microorganismes. Quand il est sale, il se rince facilement.

LÉGENDE

- 1) Interrupteur général
- 2) Touche enrouleur de câble
- 3) Poignée de transport
- 4) Poignée seau
- 5) Roues arrière
- 6) Seau d'eau "EcoActive-Filter"
- 7) Niveau MAX. (fig. 3)
- 8) Grille sortie d'air
- 9) Couvercle avec élément filtre (fig. 13)
- 9a) Leviers ouverture couvercle filtre (fig. 13)
- 10) Filtre Hepa (fig. 15)
- 10a) Dispositif de blocage filtre Hepa (fig. 14)
- 11) Logement porte-accessoires
- 12) Roues pivotantes
- 13) Fiche câble alimentation
- 14) Indicateurs lumineux
- 15) Embout
- 16) Groupe filtre à eau "Eco Active Filter"
- 17) Couvercle cage filtre
- 17a) Corps cage filtre avec élément filtrant microperforé
- 17b) Filtre éponge
- 17c) Embout filtre
- 18) Touche mise en marche/arrêt

et augmentation aspiration

- 19) Touche diminution aspiration

LÉGENDE ACCESSOIRES

- A) Tube télescopique
- A1) Bouton ressort tube télescopique
- B) Brosse Joker
- B1) Accessoire parquet
- C) Brosse universelle
- C1) Sélecteur brosse
- D) Tube flexible
- D1) Bouche d'aspiration
- E) Suceur multifonctions
- F) Suceur long nettoyage coins/plinthes
- G) Brosse plumeau
- I) Articulation Flexo
- L) Plumeau pour radiateurs
- M) Tube articulé
- N) Mini turbo brosse
- P) Cache-roues pour parquet
- P1) Joints de fixation cache-roues
- W) Flotteur
- Y) Curseur articulation Flexo (Fig.20)
- Z) Brosse pour nettoyage du seau

CE Cet appareil est conforme à la directive 2004/108/CE (CEM) et à la directive 2006/95/CE (basse tension)

La Société POLTI se réserve la faculté d'introduire toutes modifications techniques qui s'avèreraient nécessaires sans aucun préavis.

AVERTISSEMENTS

CONSERVER CES INSTRUCTIONS

- Avant d'utiliser l'appareil, lisez attentivement les présentes instructions d'utilisation.
- Toute utilisation non conforme aux présentes recommandations annulera la garantie.
- L'installation électrique à laquelle l'appareil est branché doit être réalisée en conformité avec les lois en vigueur.
- Avant de brancher l'appareil, assurez-vous que la tension du réseau correspond à la valeur indiquée sur la plaque signalétique de l'appareil, et que la prise d'alimentation est munie d'une mise à la terre.
- Éteignez toujours l'appareil en appuyant sur l'interrupteur prévu à cet effet avant de le débrancher du réseau électrique.
- Si vous ne devez pas utiliser l'appareil, nous conseillons de débrancher la fiche électrique. Ne laissez jamais l'appareil sans surveillance lorsqu'il est branché au réseau électrique.
- Avant tout genre d'intervention, assurez-vous que le câble d'alimentation est bien débranché du réseau électrique.
- Ne débranchez pas l'appareil en tirant le câble d'alimentation mais extraire la fiche de la prise pour éviter de l'endommager.
- Veillez à ce que le câble d'alimentation ne subisse pas de torsions, d'écrasements ou d'étirements, et qu'il n'entre pas en contact avec des surfaces coupantes ou chaudes.
- N'utilisez pas l'appareil si le câble d'alimentation ou des parties importantes de l'appareil sont endommagés.
- N'utilisez pas de rallonges électriques sans l'autorisation du fabricant car elles pourraient provoquer des dommages ou incendies.
- Le câble d'alimentation de l'appareil ne doit être changé que par des personnes qualifiées chez un SAV autorisé.
- Ne touchez jamais l'appareil si vous avez les mains ou les pieds mouillés et si la fiche est branchée.
- N'utilisez pas l'appareil pieds nus.
- N'utilisez pas l'appareil à côté d'une baignoire, d'une douche ou d'un récipient pleins d'eau.
- N'immergez jamais l'appareil, le câble ou les fiches dans l'eau ou dans d'autres liquides.
- Il est interdit d'utiliser l'appareil en cas de danger d'explosion.
- N'utilisez pas l'appareil en présence de substances toxiques.
- Ne pas toucher l'appareil chaud sur une surface sensible à la chaleur.
- Conservez l'appareil à l'abri des agents atmosphériques.
- Ne placez pas l'appareil à proximité de brûleurs allumés, radiateurs électriques ou toute autre source de chaleur.
- N'exposez pas l'appareil à des températures extrêmes.
- Ne laissez jamais des enfants ou des personnes ne connaissant pas le fonctionnement de l'appareil utiliser cet appareil.
- N'appuyez pas trop fort sur les touches et évitez d'utiliser des objets pointus tels que stylos, etc.
- Posez toujours l'appareil sur des surfaces stables et planes.
- En cas de chute accidentelle de l'appareil, faites-le vérifier par un Service Après-vente autorisé car un mauvais fonctionnement interne pourrait en limiter la sécurité.
- En cas de panne ou de mauvais fonctionnement, éteignez l'appareil et n'essayez jamais de le démonter mais adressez-vous à un Service Après-vente autorisé.
- Pour ne pas compromettre la sécurité de l'appareil, utilisez exclusivement des pièces détachées et des accessoires originaux (approuvés par le fabricant).
- N'enroulez pas le câble d'alimentation autour de l'appareil et surtout jamais si l'appareil est chaud.

- N'aspirez pas d'acides ou de solvants qui pourraient endommager sérieusement l'appareil et surtout n'aspirez pas de poussières ou de liquides explosifs qui, au contact des parois internes de l'appareil, pourraient provoquer des explosions.
- N'aspirez pas de substances toxiques.
- N'aspirez pas d'objets en flammes ou incandescents tels que tisons, cendres et autres matériaux en cours de combustion.
- Ne pas aspirer de détergents ni d'autres substances pouvant mousser à l'intérieur du récipient d'eau pour éviter tout risque de mauvais fonctionnement de l'appareil.
- Il est possible d'utiliser l'eau du robinet pour le remplissage du récipient d'eau.
- N'aspirez pas de matériaux tel que plâtre, ciment, etc., qui au contact de l'eau se solidifient et peuvent compromettre le fonctionnement de l'appareil.
- Durant le remplissage d'eau, il est conseillé d'éteindre la machine et de la débrancher de la prise d'alimentation.
- Il est nécessaire de maintenir l'appareil en position horizontale pendant le fonctionnement.
- Laissez refroidir l'appareil avant de procéder à son nettoyage.
- Avant de ranger l'appareil, assurez-vous qu'il soit complètement froid.
- **Il est conseillé de n'utiliser que des produits d'origine Polti car ceux d'autres marques pourraient ne pas convenir à l'appareil Polti et l'abîmer.**
- Cet appareil ne doit pas être utilisé par les personnes (y compris les enfants) dont les capacités physiques, sensorielles ou mentales sont réduites ni par celles n'ayant pas l'expérience et les connaissances voulues ou qui n'ont pas reçu les instructions nécessaires sur son emploi correct, à moins d'être surveillées par une personne responsable de leur sécurité.
- Veiller à ce que les enfants ne jouent pas avec l'appareil.
- L'appareil ne peut pas être utilisé après une chute, lorsqu'il présente des signes visibles de dommages ou lorsqu'il fuit.

- Si le câble est endommagé, il doit être remplacé par le fabricant, son service après-vente ou des personnes de qualification similaire afin d'éviter un danger.

UTILISATION CORRECTE DE L'APPAREIL

Cet appareil est conçu pour un usage domestique comme aspirateur de liquides et de solides, conformément aux descriptions et instructions fournies dans le présent manuel. Nous vous prions de lire attentivement ces instructions et de les consulter, car elles pourraient vous être utiles par la suite.

POLTI S.p.A. et ses contributeurs déclinent toute responsabilité pour tout accident dû à une utilisation de cet appareil qui ne correspond pas aux conditions d'emploi ci-dessus.

ATTENTION

Directive 2002/96/CE (Déchets d'équipements électriques et électroniques - DEEE): informations aux utilisateurs

Ce produit est conforme à la Directive EU 2002/96/CE.



Le symbole de la corbeille barrée reporté sur l'appareil indique que ce dernier doit être éliminé à part lorsqu'il n'est plus utilisable et non pas avec les ordures ménagères.

L'utilisateur a la responsabilité de porter l'appareil hors d'usage à un centre de ramassage spécialisé.

Le tri approprié des déchets permet d'acheminer l'appareil vers le recyclage, le traitement et l'élimination de façon écologiquement compatible. Il contribue à éviter les effets négatifs possibles sur l'environnement et sur la santé, tout en favorisant le recyclage des matériaux dont est constitué le produit. Pour avoir des informations plus détaillées sur les systèmes de ramassage disponibles, s'adresser au service local d'élimination des déchets ou au revendeur.

PRÉPARATION À L'UTILISATION

- Retirez le seau d'eau (6) de l'appareil en le prenant par la poignée (4) (fig.1).
- Enlevez le groupe filtre (16) (fig.2). Remplissez le seau (6) d'eau du robinet jusqu'au repère MAX. H2O (7), comme illustré à la figure 3. La quantité d'eau nécessaire est de 800 cc.
- Remettez le groupe filtre (16) dans le seau d'eau (6) en veillant à le faire correspondre parfaitement.
- Remettez le seau d'eau (6) dans l'appareil en effectuant dans le sens inverse les opérations précédemment décrites.
- Introduisez la bouche d'aspiration (D1) du tube flexible (D) dans l'embout (15) (fig.4).

FONCTIONNEMENT

- Déroulez le câble (13) jusqu'à ce qu'il soit complètement sorti de son logement en tirant la fiche vers vous (fig.5).
- Branchez la fiche à une prise de courant appropriée.
- Lorsque vous appuyez sur l'interrupteur général (1) (fig.6), le premier niveau des indicateurs lumineux (14) commence à clignoter. Lecologico est maintenant en état de pause. Appuyez sans relâcher sur la touche (18) pendant plus d'une seconde, puis relâchez-la. Lecologico se met en marche à la vitesse minimale et le premier indicateur lumineux (14) devient fixe.
- Lecologico possède quatre niveaux de puissance. Nous conseillons l'utilisation du niveau **minimum** pour les rideaux, du niveau **moyen-bas** pour canapés, fauteuils et coussins, du niveau **moyen-haut** pour les tapis et du niveau **haut** pour les sols et les surfaces dures (céramique, marbre etc.).
- Pour augmenter la vitesse, appuyez sur la touche (18). Chaque pression exercée sur la touche (18) augmente d'un niveau la puissance du moteur. Le passage à chaque niveau supérieur est accompagné de l'allumage d'un niveau des indicateurs lumineux.
- Chaque pression exercée sur la touche

(19) provoque l'effet inverse, la puissance du moteur diminue et un indicateur lumineux s'éteint.

- Pour remettre l'appareil en état de pause, appuyez sans relâcher sur la touche (18) pendant plus d'une seconde, puis relâchez-la.

ASPIRATION À SEC – LIQUIDES

Pendant l'utilisation du produit, il est possible d'aspirer indifféremment de la poussière ou des liquides.

En tout cas, si l'eau est sale, remplacez-la en suivant les indications fournies au chapitre "Vidange et nettoyage du seau d'Eau". Quand la saleté aspirée atteint le niveau maximum admis dans le seau d'eau (6), l'aspiration est automatiquement bloquée par le flotteur de sécurité (W).

Dans ce cas, vous percevez une augmentation du nombre de tours du moteur. Au bout de 10 secondes, l'appareil se met automatiquement en état de pause et les quatre indicateurs lumineux (14) clignotent. Pour reprendre les opérations de nettoyage, suivez les indications fournies au chapitre Vidange et nettoyage du seau, et rétablissez le niveau d'eau dans le seau.

BIOECOLOGICO

Bioecologico est un produit anti-mousse et désodorisant à base de substances naturelles qui prévient la formation de mousse dans le filtre à eau, en garantissant le bon fonctionnement de l'appareil. Bioecologico est également un désodorisant efficace lors du fonctionnement de l'appareil, puisque dilué dans le bac de récupération d'eau sale avant d'utiliser l'appareil et grâce à la présence de Tea Tree et d'autres substances naturelles dans sa composition, il prévient les mauvaises odeurs dans le bac de récupération d'eau sale et dégage un agréable parfum de propreté.

Mode d'emploi :

- agiter le flacon avant usage puis ôter le bouchon ;
- en tenant le flacon verticalement, le presser

pour le vider de façon à remplir le doseur jusqu'à 5 ml.

Interrompre la pression et verser le contenu du doseur dans le bac de récupération d'eau sale de l'appareil;

- ajouter de l'eau selon les instructions fournies avec l'appareil.
- Utiliser la dose conseillée de Bioecologico chaque fois que vous remplissez le bac de récupération d'eau sale.
- Dosage : 5 ml

Note: un éventuel changement de couleur du liquide n'altérerait en aucune manière la fonctionnalité et l'efficacité du produit.

Ne pas avaler et tenir hors de portée des enfants.

CONTIENT : Eugenol, Citral, Cinnamal*

Contenu du flacon : 100 ml

Bioecologico est disponible dans les senteurs pin ou agrumes. Bioecologico est en vente dans les magasins d'électroménager ou dans les centres agréés de service après-vente Polti.

* Peut déclencher une réaction allergique, en cas de contact direct avec la peau.

VIDANGE ET NETTOYAGE DU SEAU

Éteignez l'appareil en appuyant sur l'interrupteur général (1) et débranchez le câble d'alimentation du réseau électrique. Cette précaution permet également au dispositif de sécurité de rétablir le fonctionnement de l'appareil.

Retirez le seau d'eau (6) de l'appareil en le prenant par la poignée (4) (fig.1).

Enlevez le groupe filtre (16) (fig.2), videz le seau en l'inclinant (fig.7) et rincez-le. Pour continuer à travailler, remettez de l'eau pour rétablir le niveau. Remettez la cage du filtre et remettez le tout en place dans l'appareil. L'appareil est maintenant prêt pour être rangé.

Remarque: la présence d'eau dans le seau n'endommage pas l'appareil, mais il vaut toujours mieux vider le seau avant de ranger Lecologico.

Un des grands avantages de Lecologico est précisément la possibilité de le ranger propre,

contrairement aux aspirateurs à sac que l'on range avec leur contenu de saleté aspirée.

UTILISATION DES ACCESSOIRES

Les accessoires peuvent être fixés directement au tube flexible (D), au tube télescopique (A) ou au tube articulé (M).

Utilisation du tube télescopique (A)

Pour augmenter ou diminuer sa longueur, appuyez sur le bouton ressort (A1) qui se trouve à l'endroit indiqué à la figure 11 et étendez-le ou réduisez-le à votre gré.

Tube articulé (M)

Le tube articulé a une plasticité particulière qui vous permet de le plier et de l'adapter, selon l'utilisation que vous souhaitez en faire. Il peut être utilisé pour le nettoyage des endroits difficiles d'accès avec les accessoires classiques, comme par exemple les étagères placées en hauteur, la partie supérieure des armoires, sous les meubles etc.

Tous les autres accessoires peuvent être fixés sur le tube articulé (fig.9).

Utilisation de la brosse Joker (B)

Avec la brosse Joker, vous pouvez aspirer tous les types de saleté, solide ou liquide. Elle est indiquée pour toutes les surfaces.

Utilisation de l'accessoire parquet (B1) et des cache-roues pour parquet (P)

Placez la brosse Joker (B) sur l'accessoire parquet (B1), comme illustré à la figure 18. Appliquez l'accessoire sur la brosse, en suivant l'indication de la flèche, de façon à les faire correspondre, et emboîtez-les. Pour détacher l'accessoire parquet de la brosse Joker, tirez vers l'extérieur les deux leviers qui se trouvent sur les côtés du châssis et soulevez la brosse (fig.19). Pour éviter d'abîmer votre parquet, nous vous conseillons d'utiliser également les cache-roues (P).

Pour monter les cache-roues, encastrez les deux joints (P1) dans les sièges qui se trouvent sur le fond de l'appareil (fig.10). Pour dé-

tacher l'accessoire, il suffit d'exercer une pression vers l'intérieur sur les deux joints (P1) et de soulever les cache roues.

Utilisation de la brosse universelle (C)

Fixez la brosse au tube télescopique. Pour changer de surface aspirante sans devoir vous baisser, déplacez le sélecteur qui se trouve sur la brosse (C1) en exerçant une pression avec votre pied. La position "avec poils" est indiquée pour tous les sols. La position "sans poils" est indiquée pour tapis et moquettes.

Suceur multifonctions (E)

Le suceur multifonctions est indiqué pour le nettoyage de surfaces textiles telles que les points de jonction de canapés, fauteuils, matelas, sièges auto etc.

Suceur long nettoyage coins/plinthes (F) plumeau pour radiateurs (L)

Le suceur long (F) est indiqué pour aspirer à fond les endroits difficiles tels que plinthes, replis de canapés, fauteuils, meubles apertonnés, sièges auto. En appliquant le plumeau pour radiateurs (L) à l'extrémité du suceur long (F), vous pourrez accéder en toute facilité à l'intérieur des radiateurs et enlever la poussière qui s'y est déposée.

Brosse plumeau (G)

Grâce à ses poils doux, la brosse plumeau est indiquée pour poussiérer des surfaces délicates telles que cadres, livres etc.

Utilisation de l'articulation flexo (I)

Cette articulation particulière permet d'accéder aux endroits les plus difficiles sans devoir se baisser. Introduisez l'articulation Flexo entre le tube flexible et le tube télescopique en tenant le repère sur la partie avant du manche. Pour changer d'inclinaison, tournez le curseur (Y) (fig.20) d'un demi-tour. L'articulation qui permettra de modifier l'inclinaison de travail du tube se découvre. Lorsque vous aurez terminé, remettez l'articulation dans sa position initiale, couvrez avec le curseur pour assurer son blocage dans cette position.

Mini turbo brosse (N)

La mini turbo brosse est particulièrement indiquée pour le nettoyage de fauteuils, canapés, intérieurs auto, murs recouverts de tissu etc.

Elle permet d'éliminer en toute facilité poussière, pellicules, résidus textiles. Elle est utile pour la prévention des allergies car, grâce à l'action mécanique du rouleau à brosse, elle permet d'aspirer les poils d'animaux.

La mini turbo-brosse est également munie d'un châssis à soies en caoutchouc dur, pour éliminer la saleté la plus tenace.

Pour retirer le châssis, appuyez sur les deux pivots situés sur le côté de la brosse et le séparer de la brosse (1.11). (ne pas utiliser le châssis sur des surfaces délicates).

Pour le nettoyage de la mini turbo-brosse, tourner la brosse et enlever la partie supérieure de la mini turbo-brosse comme cela est indiqué à la Fig. 17a. Nettoyer l'intérieur de la brosse et la refermer en effectuant les opérations dans le sens inverse.

ENROULEUR DE CÂBLE AUTOMATIQUE

Avant de ranger l'aspirateur, enroulez le câble d'alimentation en appuyant sur le bouton (2), comme indiqué à la fig.11, en veillant à l'accompagner pendant l'opération.

UTILISATION DU PORTE ACCESSOIRES

L'emplacement réservé au rangement des accessoires permet de fixer sur le corps de l'appareil le tube avec la brosse montée: faire glisser la rainure située à l'arrière de la brosse dans le guide du porte-accessoires qui se trouve sur l'appareil (Fig.12).

NETTOYAGE DU GROUPE FILTRE À EAU (16):

- Tirez l'embout (17c) jusqu'à ce qu'il sorte de la cage du filtre. Séparez le corps de la cage (17a) du couvercle du filtre (17).
- Enlevez le filtre éponge (17b) de la cage. Si le filtre est endommagé, remplacez-le. Rincez tous les composants à l'eau courante. Laissez sécher le filtre éponge avant de le

remettre dans l'appareil.

- Remontez le groupe filtre en répétant dans le sens inverse les opérations précédemment décrites.

Remarque: Assurez-vous que l'embout filtre (17c) soit en position correcte, en vérifiant que la flèche présente sur l'embout corresponde au repère présent sur le fond de la cage (17a) (fig.13).

- En cas de remplacement, utilisez des pièces de rechange originales Polti.
- Une brosse de nettoyage (Z) est fournie avec l'appareil pour faciliter les opérations de nettoyage du seau d'eau (6). Elle peut également être utilisée pour nettoyer le raccord des tubes de l'appareil et l'intérieur des accessoires.

REMARQUE: N'utilisez pas la brosse pour nettoyer l'extérieur de l'appareil.

NETTOYAGE DU FILTRE HEPA (10)

Pour nettoyer les filtres, effectuez les opérations suivantes:

- appuyez sur les deux leviers du couvercle du filtre (9a) et tirez le couvercle du filtre (9) (fig.14);
- tournez le dispositif de blocage du filtre (10a) comme indiqué à la fig.15 et sortez le filtre Hepa (10) (fig.16);
- Rincez le filtre à l'eau courante (froide). Après le lavage, secouez-le doucement pour éliminer tout résidu de saleté et l'eau en excès.

NOTE: attendez que le filtre sèche naturellement, à distance de toute source de lumière et de chaleur. Il est conseillé d'attendre 24 heures avant de remettre le filtre dans l'appareil.

- Si le filtre présente des lacérations, remplacez-le.
- Il est conseillé de nettoyer le filtre tous les 4 mois.

ATTENTION: ne nettoyez pas les filtres à la brosse, car cela pourrait les endommager et provoquer une diminution de leur capacité filtrante. N'utilisez pas de détergents, ne frottez pas les filtres et ne les lavez pas au lave-vaisselle.

CONSEILS POUR L'ENTRETIEN

- Avant d'effectuer une quelconque opération d'entretien, il est nécessaire de débrancher la fiche d'alimentation secteur.
- Pour nettoyer la coque plastique de l'appareil, nous vous recommandons l'utilisation d'un chiffon humide.

| PROBLÈME | CAUSE | SOLUTION |
|--|--|--|
| La fonction aspiration ne démarre pas | Pas de tension | Contrôlez le câble, la fiche et la prise |
| L'aspirateur s'arrête pendant l'aspiration et les quatre indicateurs lumineux clignotent | Le niveau de liquide dans le seau est trop haut. La puissance sélectionnée est trop importante pour le type de surface nettoyée | Dans les deux cas, appuyez sur l'interrupteur (1), débranchez le câble d'alimentation du secteur et laissez-le débranché quelques secondes de façon à permettre le rétablissement du dispositif de sécurité. |
| La puissance d'aspiration diminue | le suceur, le tube flexible ou les accessoires peuvent être bouchés ou le filtre Hepa peut être sale. | Nettoyez le filtre Hepa et le cas échéant, débouchez les conduits. |
| Fuite d'eau pendant l'aspiration des liquides | Le flotteur est encrassé | Nettoyez le groupe filtre et portez l'eau présente dans le seau au niveau indiqué. |