

Rowenta®

POWERLINE®

CYCLONIC



www.rowenta.com

italiano

DESCRIZIONE	1
GARANZIA	1
CONSIGLI DI SICUREZZA	1
PRIMA DELL'UTILIZZO	2
ASPIRAZIONE	2
COME RIPORRE L'APPARECCHIO DOPO L'USO	2
PULIZIA E MANUTENZIONE	2
CONSIGLI E PRECAUZIONI	4
RISOLUZIONE DEI PROBLEMI	4

français

DESCRIPTION	5
GARANTIE	5
CONSEILS DE SÉCURITÉ	5
AVANT UTILISATION	6
ASPIRATION	6
RANGEMENT	6
NETTOYAGE ET MAINTENANCE	6
CONSEILS ET PRÉCAUTIONS	8
QUE FAIRE SI... ..	8

english

DESCRIPTION	9
WARRANTY	9
SAFETY ADVICE	9
BEFORE USE	10
VACUUMING	10
STORAGE	10
CLEANING AND MAINTENANCE	10
ADVICE AND PRECAUTIONS	12
WHAT TO DO IF... ..	12

español

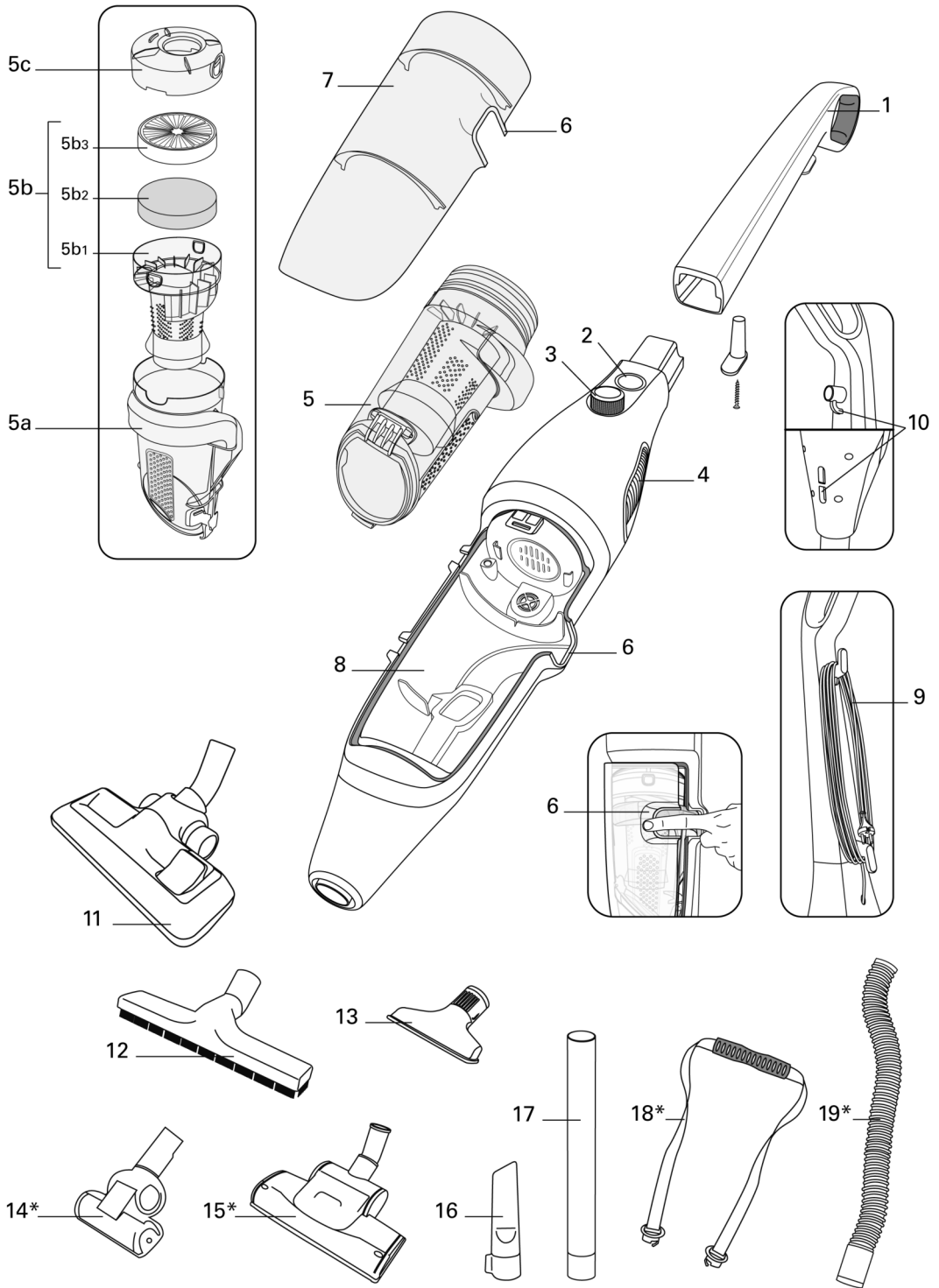
DESCRIPCIÓN	13
GARANTÍA	13
CONSEJOS DE SEGURIDAD	13
ANTES DE SU USO	14
ASPIRACIÓN	14
ALMACENAMIENTO	14
LIMPIEZA Y MANTENIMIENTO	14
CONSEJOS Y PRECAUCIONES	16
QUÉ HAY QUE HACER SI... ..	16

türkçe

ÜRÜNÜN TANITIMI	17
GARANTİ	17
GÜVENLİK TAVSİYELERİ	17
KULLANIM ÖNCESİNDE	18
SÜPÜRME İŞLEMİ	18
CİHAZIN MUHAFAZASI	18
TEMİZLİK VE BAKIM	18
ÖNERİLER VE TEDBİRLER	20
NE YAPMALI... ..	20

deutsch

BESCHREIBUNG	21
GARANTIE	21
SICHERHEITSHINWEISE	21
VOR DER VERWENDUNG	22
SAUGEN	22
AUFBEWAHRUNG	22
REINIGUNG UND WARTUNG	22
TIPPS UND VORSICHTSMASSNAHMEN	24
WAS TUN, WENN... ..	24



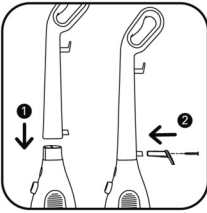


fig. 1



fig. 2



fig. 3



fig. 4

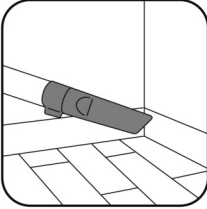


fig. 5

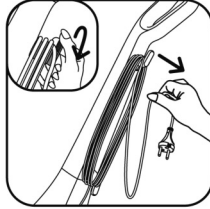


fig. 6

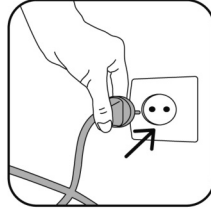


fig. 7



fig. 8

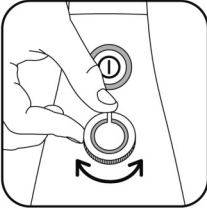


fig. 9

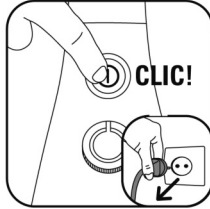


fig. 10

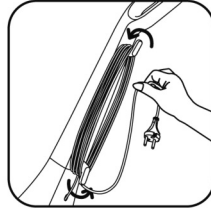


fig. 11

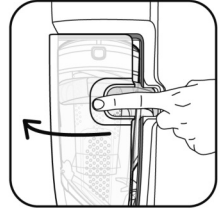


fig. 12



fig. 13

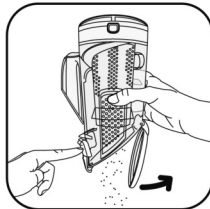


fig. 14

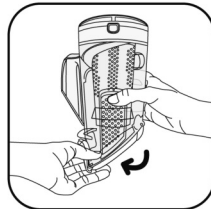


fig. 15



fig. 16

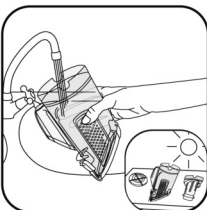


fig. 17

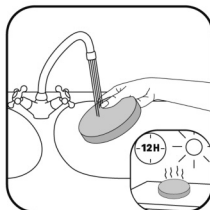


fig. 18

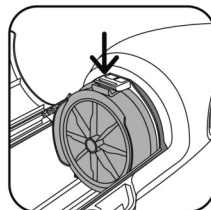


fig. 19

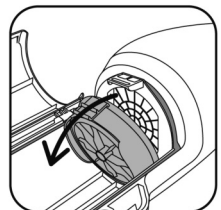


fig. 20

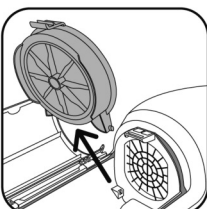


fig. 21

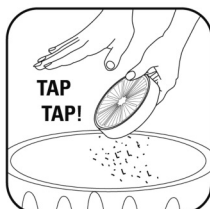


fig. 22



fig. 23

DESCRIZIONE

Vista esplosa

- 1 Impugnatura
- 2 Pulsante avvio/arresto
- 3 Variatore di potenza
- 4 Griglia di uscita dell'aria
- 5 Contenitore raccogli-polvere
 - 5a Ricettacolo / contenitore raccogli-polvere
 - 5b Sistema di filtrazione
 - 5b1 Separatore
 - 5b2 Filtro spugna
 - 5b3 Filtro HEPA (RS-RH5024)
 - 5c Coperchio del contenitore
- 6 Pulsante d'apertura del portello
- 7 Coperchio dell' aspiratore
- 8 Compartimento del serbatoio

Ingrandimento dell'avvolgicavo

- 9 Cavo
- Ingrandimento del retro dell'apparecchio
- 10 Ganci per la cinghia di trasporto*

Accessori*

- 11 Spazzola a 2 posizioni (pavimenti lisci-moquette)
- 12 Spazzola parquet
- 13 Spazzola mobili
- 14 Mini Turbo spazzola*
- 15 Maxi Turbo spazzola*
- 16 Terminale piatto
- 17 Prolunga
- 18 Cinghia di trasporto*
- 19 Flessibile*

GARANZIA

- Questo apparecchio è destinato unicamente alla pulizia della casa e all'uso domestico. In caso di utilizzo inappropriato o non conforme alle istruzioni per l'uso, il fabbricante declina ogni responsabilità e la garanzia viene annullata.
- Leggere attentamente le istruzioni per l'uso prima di utilizzare l'apparecchio per la prima volta: un utilizzo non conforme alle istruzioni solleva Rowenta da qualsiasi responsabilità.

CONSIGLI DI SICUREZZA

Per garantire la massima sicurezza, questo apparecchio è conforme alle norme e ai regolamenti vigenti (Direttive Bassa tensione, Compatibilità elettromagnetica, Ambiente, ecc.) Leggere attentamente le istruzioni per l'uso e conservarle con cura.

1 • Condizioni di utilizzo

Questo aspirapolvere è un apparecchio elettrico e deve pertanto essere utilizzato in condizioni normali. Utilizzare e riporre l'apparecchio fuori della portata dei bambini. Non lasciare mai l'apparecchio incustodito mentre è in funzione. Tenete i terminali di aspirazione o l'estremità del tubo lontani dagli occhi e dalle orecchie.

Non passare l'aspirapolvere su superfici umide, su nessun liquido di alcun tipo, su sostanze calde, su sostanze ultrafini (gesso, cemento, ceneri, ecc.), su detriti taglienti di grandi dimensioni (vetro), su prodotti nocivi (solventi, sverniciatori, ecc.), aggressivi (acidi, prodotti per la pulizia, ecc.), infiammabili ed esplosivi (a base di benzina o alcol).

Non immergere mai l'apparecchio in acqua, non spruzzare mai acqua sull'apparecchio e non riporlo in ambienti esterni. Non utilizzare l'apparecchio se è caduto e presenta segni visibili di deterioramento o anomalie di funzionamento. In una simile evenienza, non aprire l'apparecchio, ma inviarlo al centro di assistenza autorizzato più vicino oppure contattare il servizio consumatori Rowenta (consultare i recapiti all'ultima pagina).

Questo apparecchio non deve essere utilizzato da persone (compresi bambini) le cui capacità fisiche, sensoriali o mentali sono ridotte, o da persone prive di esperienza o di conoscenza, a meno che non possano beneficiare, tramite una persona responsabile della loro sicurezza, di sorveglianza o di istruzioni preli-

* Secondo il modello

minari relative all'uso dell'apparecchio. Sorvegliare i bambini per accertarsi che non giochino con l'apparecchio. IT

Questo apparecchio può essere usato da bambini di età superiore a 8 anni e da persone le cui capacità fisiche, sensoriali o mentali sono ridotte o da persone prive di esperienza o conoscenza, se sono state istruite sull'uso sicuro dell'apparecchio e conoscono i rischi correlati. I bambini non devono giocare con l'apparecchio. Le operazioni di pulizia e manutenzione ordinaria non devono essere effettuate da bambini, a meno che non abbiano almeno 8 anni e siano supervisionati. Tenere l'apparecchio fuori dalla portata di bambini di età inferiore a 8 anni.

2 • Alimentazione elettrica

Verificare che la tensione di utilizzo (voltaggio) dell'aspiratore corrisponda a quella dell'impianto elettrico domestico. Scollegare subito l'apparecchio, tirando sulla presa di corrente e mai sul cavo, subito dopo ogni utilizzo, prima di ciascun cambio di accessori, prima di qualsiasi intervento di pulizia o manutenzione o prima della sostituzione del filtro.

Non utilizzare l'apparecchio se il cavo di alimentazione è danneggiato. Il cavo di alimentazione dell'aspiratore deve essere sostituito solo e unicamente da un centro di assistenza autorizzato poiché qualsiasi intervento di riparazione richiede l'impiego di utensili speciali per evitare pericoli.

3 • Riparazioni

Le riparazioni devono essere eseguite solo da specialisti con componenti originali. La riparazione effettuata da soli può esporre l'utilizzatore a pericoli e annulla la garanzia.

Partecipiamo alla protezione dell'ambiente!

- ① Questo apparecchio è costituito da diversi materiali valorizzabili o riciclabili.
- ➡ Lasciarlo presso un punto di raccolta o, in alternativa, presso un centro di assistenza autorizzato affinché venga effettuato il corretto trattamento di riciclaggio o smaltimento.



PRIMA DELL'UTILIZZO

1 • Montare l'aspiratore (fig. 1) - (fig. 2)

2 • Selezionare l'accessorio più idoneo* (fig. 2) - (fig. 3) - (fig. 4) - (fig. 5)

ASPIRAZIONE

3 • Avviare l'aspiratore (fig. 6) - (fig. 7) - (fig. 8)

4 • Regolare la forza di aspirazione (fig. 9)

Max: pavimenti

Min: mobili, tessuti delicati, ecc.

5 • Spegnerne l'aspirapolvere (fig. 10)

COME RIPORRE L'APPARECCHIO DOPO L'USO (fig. 11)

* Secondo il modello

L'aria che respiriamo contiene particelle potenzialmente allergeniche: larve ed escrementi di acaro, muffe, polline, escrementi e residui di animali (peli, pelle, saliva, urina). Le particelle più fini penetrano a fondo nell'apparato respiratorio dove possono provocare infiammazioni e alterare in generale la funzione respiratoria.

I filtri HEPA (High Efficiency Particulate Air Filter ovvero filtri ad elevata efficienza per la depurazione dell'aria) consentono di trattenere le particelle più fini. Grazie al filtro HEPA, l'aria reimpressa nella stanza è più pulita dell'aria respirata.

IMPORTANTE

Prima di qualsiasi operazione di manutenzione o pulizia, arrestare e scollegare l'aspiratore. Controllare e pulire regolarmente tutto l'aspiratore e i diversi filtri.

ATTENZIONE

Non fare mai funzionare l'aspiratore in assenza del sistema di filtri (filtro HEPA).

1 • Pulizia del contenitore raccogli polvere (5)

Pulizia rapida

Quando il contenitore raccogli polvere (5) è pieno, aprite il coperchio dell'aspirapolvere (Fig.12) e poi prendete il contenitore (5) inclinandolo leggermente verso il basso (Fig.13).

Mettete sopra una pattumiera e premete "push," per oscillare la valvola di svuotamento verso il basso quindi svuotate il contenuto del contenitore (Fig.14). Richiudete la valvola (Fig.15) e ricomponete il contenitore raccogli polvere e il coperchio dell'aspirapolvere (Fig.16).

Pulizia completa

Conviene pulire regolarmente il vano dove si trova il contenitore raccogli polvere (5).

Aprite il coperchio dell'aspirapolvere (Fig.12). Prendete il contenitore (5) inclinandolo leggermente verso il basso (Fig.13) e poi separate ogni elemento: togliete il coperchio del contenitore raccogli polvere (5c) poi, il filtro HEPA (5b3).

Tirate fuori il filtro spugna (5b2) e il separatore (5b1).

Passate il contenitore/ricettacolo (5a), il separatore (5b1) sotto l'acqua tiepida e asciugate con un panno asciutto (Fig.17).

Pulite il filtro spugna (5b2) : leggete al paragrafo 2 – PULIZIA DEL FILTRO SPUGNA.

Pulite il filtro HEPA (5b3) : per la manutenzione dei filtri leggete il paragrafo 3 – PULIZIA DEL FILTRO HEPA.

Una volta asciutti, ricomponete gli elementi del contenitore raccogli polvere (5) e riposizionateli (Fig.16). Rimettere il coperchio dell'aspirapolvere(7).

2 • Pulizia del filtro spugna (5b2)

Conviene pulire il filtro spugna (5b2) dopo ogni utilizzo, con acqua tiepida e sapone (Fig.18). Sciacquate e lasciate asciugare almeno 12 ore prima di rimetterlo al suo posto.

Il vostro aspirapolvere è dotato di un filtro supplementare per consentire di utilizzare l'apparecchio durante l'asciugatura del filtro originario.

3 • Pulizia del filtro HEPA

Il vostro apparecchio è dotato di un filtro HEPA (5b3).

Se notate una mancanza di potenza del vostro apparecchio, vi raccomandiamo di pulire il filtro HEPA per manetene le prestazioni di aspirazione:

- aprite il coperchio dell'aspirapolvere (Fig.12)

- prendete il contenitore raccogli polvere inclinandolo leggermente verso il basso (Fig.13) e poi tirate fuori il coperchio del contenitore (5c)

- togliete il filtro HEPA (Fig.19-20-21) quindi scuotete leggermente sopra una pattumiera (Fig.22)

Riposizionate il filtro HEPA all'interno del contenitore raccogli-polvere, rimontate gli elementi del contenitore e riposizionate il tutto sull'apparecchio. Riposizionate il coperchio dell'aspirapolvere (7).

4 • Pulizia dell'aspiratore

Passare sul corpo dell'apparecchio un panno morbido umido, quindi asciugare. (Fig. 23)

CONSIGLI E PRECAUZIONI

- Prima di ogni utilizzo, il cavo deve essere srotolato completamente.
- Non piegarlo e non farlo passare sopra bordi taglienti.
- Non spostare l'aspiratore tirando sul cavo. L'apparecchio deve essere spostato mediante l'impugnatura di trasporto.
- Non utilizzare il cavo per sollevare l'apparecchio.
- Se si utilizza una prolunga, assicurarsi che sia in ottimo stato e di sezione adatta alla potenza dell'aspirapolvere.
- Non scollegare mai l'apparecchio tirando il cavo.
- Dopo ogni utilizzo, arrestare e scollegare l'aspiratore.
- Utilizzare solo accessori, sacchi e filtri originali Rowenta.
- Controllare che tutti i filtri siano ben saldi al loro posto.
- Non fare funzionare mai l'apparecchio senza filtro.
- Se il reperimento dei filtri per questo aspiratore dovesse risultare difficoltoso, contattare il Servizio Consumatori Rowenta al n. **199 207 815**

RISOLUZIONE DEI PROBLEMI

IMPORTANTE

Se si riscontra un peggioramento nel funzionamento dell'aspirapolvere, prima di effettuare qualunque controllo l'apparecchio deve essere arrestato premendo il pulsante avvio/arresto e quindi scollegato.

L'aspiratore non si mette in moto oppure non aspira	<ul style="list-style-type: none">• L'apparecchio non è alimentato: controllare che l'apparecchio sia correttamente collegato alla rete elettrica.• Un accessorio o un tubo sono otturati: eliminare l'otturazione dall'accessorio o dal tubo.• Il coperchio è chiuso male o non si chiude: controllare che la vaschetta sia presente e posizionata correttamente, quindi chiudete il coperchio.
L'aspirapolvere non aspira bene come prima, fa rumore, fischia	<ul style="list-style-type: none">• Un accessorio o un tubo sono parzialmente otturati: eliminare l'otturazione dall'accessorio o dal tubo.• La vaschetta è piena o satura di polveri fini: vuotare la vaschetta.• Il filtro HEPA è pieno: pulire il filtro HEPA se è stato utilizzato per meno di 6 mesi; diversamente, sostituirlo seguendo le istruzioni.• Il variatore di potenza è posizionato su min.: aumentare la potenza mediante il variatore di potenza (tranne se si sta passando l'aspirapolvere su tessuti fragili).• È difficile spostare il terminale di aspirazione: diminuire la potenza mediante il variatore di potenza.

Se un problema dovesse persistere, consegnate l'aspiratore al centro di assistenza autorizzato Rowenta più vicino. Consultare l'elenco dei centri di assistenza autorizzati Rowenta o contattare il Servizio Consumatori Rowenta al n. **199 207815**

DESCRIPTION

Vue éclatée

- 1 Poignée
- 2 Bouton marche/arrêt
- 3 Variateur de puissance
- 4 Grille de sortie d'air
- 5 Bac à poussière
 - 5a Réceptacle / bac à poussière
 - 5b Système de filtration
 - 5b1 Séparateur
 - 5b2 Filtre mousse
 - 5b3 Filtre HEPA (RS-RH5024)
 - 5c Couvercle du bac
- 6 Bouton d'ouverture de la porte
- 7 Couvercle de l'aspirateur
- 8 Compartiment du bac

Zoom sur l'enroulement du cordon

- 9 Cordon

Zoom sur l'arrière du produit

- 10 Accroches pour la sangle de transport

Accessoires*

- 11 Suceur 2 positions (sols lisses - moquettes)
- 12 Suceur parquet
- 13 Suceur ameublement
- 14 Mini Turbo Brosse*
- 15 Maxi Turbo Brosse*
- 16 Suceur plat
- 17 Prolongateur
- 18 Sangle de transport*
- 19 Flexible*

GARANTIE

- Cet appareil est uniquement réservé à un usage ménager et domestique ; en cas d'utilisation non appropriée ou non conforme au mode d'emploi, aucune responsabilité ne peut engager la marque et la garantie est annulée.
- Lisez attentivement le mode d'emploi avant la première utilisation de votre appareil : une utilisation non conforme au mode d'emploi dégraderait Rowenta de toute responsabilité.

CONSEILS DE SÉCURITÉ

Pour votre sécurité, cet appareil est conforme aux normes et réglementations applicables (Directives Basse Tension, Compatibilité Electromagnétique, Environnement,...). Lisez attentivement votre mode d'emploi et conservez-le soigneusement.

1 • Conditions d'utilisation

Votre aspirateur est un appareil électrique : il doit être utilisé dans des conditions normales d'utilisation. Utilisez et rangez l'appareil hors de portée des enfants. Ne laissez jamais l'appareil fonctionner sans surveillance. Ne tenez pas le suceur ou l'extrémité du tube à portée des yeux et des oreilles.

N'aspirez pas de surfaces mouillées, de liquides quelle que soit leur nature, de substances chaudes, de substances ultrafines (plâtre, ciment, cendres...), de gros débris tranchants (verre), de produits nocifs (solvants, décapants...), agressifs (acides, nettoyants ...), inflammables et explosifs (à base d'essence ou d'alcool).

Ne plongez jamais l'appareil dans l'eau, ne projetez pas d'eau sur l'appareil et ne l'entreposez pas à l'extérieur. N'utilisez pas l'appareil s'il est tombé et présente des détériorations visibles ou des anomalies de fonctionnement. Dans ce cas, n'ouvrez pas l'appareil mais envoyez-le au Centre Service Agréé le plus proche ou contactez le service consommateurs Rowenta (voir les coordonnées en dernière page).

Cet appareil n'est pas prévu pour être utilisé par des personnes (y compris les enfants) dont les capacités physiques, sensorielles ou mentales sont réduites, ou des personnes dénuées d'expérience ou de connaissance, sauf si elles ont tpu bénéficier, par l'intermédiaire d'une personne responsable de leur sécurité, d'une surveillance ou

* Selon modèle

d'instructions préalables concernant l'utilisation de l'appareil. Il convient de surveiller les enfants pour s'assurer qu'ils ne jouent pas avec l'appareil.

FR

Cet appareil peut être utilisé par des enfants âgés de 8 ans et plus et les personnes manquant d'expérience et de connaissances ou dont les capacités physiques, sensorielles ou mentales sont réduites, si elles ont été formées et encadrées quant à l'utilisation de manière sûre et connaissent les risques encourus. Les enfants ne doivent pas jouer avec l'appareil. Le nettoyage et l'entretien par l'utilisateur ne doit pas être fait par des enfants à moins qu'ils ne soient âgés de 8 et plus et supervisés. Tenir l'appareil et son cordon hors de la portée des enfants de moins de 8 ans.

2 • Alimentation électrique

Vérifiez que la tension d'utilisation (voltage) de votre aspirateur corresponde bien à celle de votre installation. Débranchez l'appareil en retirant la prise de courant, sans tirer sur le cordon : immédiatement après utilisation, avant chaque changement d'accessoires, avant chaque nettoyage, entretien ou changement de filtre.

N'utilisez pas l'appareil si le cordon d'alimentation est endommagé. Le cordon d'alimentation de votre aspirateur doit être remplacé impérativement par un Centre Service Agréé car des outils spéciaux sont nécessaires pour effectuer toute réparation afin d'éviter un danger.

3 • Réparations

Les réparations ne doivent être effectuées que par des spécialistes avec des pièces détachées d'origine. Réparer un appareil soi-même peut constituer un danger pour l'utilisateur et annule la garantie.

Participons à la protection de l'environnement !

- ① Votre appareil contient de nombreux matériaux valorisables ou recyclables.
- ➡ Confiez celui-ci dans un point de collecte ou à défaut dans un centre service agréé pour que son traitement soit effectué.



AVANT UTILISATION

1 • Assemblez votre aspirateur (fig. 1) - (fig. 2)

2 • Sélectionnez le bon accessoire (fig. 2) - (fig. 3) - (fig. 4) - (fig. 5)

ASPIRATION

3 • Mettez en marche votre Aspirateur (fig. 6) - (fig. 7) - (fig. 8)

4 • Réglez la puissance d'aspiration (fig. 9)

Max : sols

Min : mobilier, tissus fragiles...

5 • Arrêtez votre aspirateur (fig. 10)

RANGEMENT (fig. 11)

L'air que nous respirons contient des particules qui peuvent être allergènes : les larves et déjections d'acariens, les moisissures, le pollen, les fumées et les résidus animaux (poils, peau, salive, urine). Les particules les plus fines pénètrent profondément dans l'appareil respiratoire où elles peuvent provoquer une inflammation et altérer la fonction respiratoire dans son ensemble.

Les filtres HEPA (High Efficiency Particulate Air Filter, c'est-à-dire filtres de Haute Efficacité pour les Particules Aériennes) permettent de retenir les particules les plus fines. Grâce au filtre HEPA, l'air rejeté dans la pièce est plus sain que l'air aspiré.

IMPORTANT

Arrêtez et débranchez toujours votre aspirateur avant l'entretien ou le nettoyage. Vérifiez et nettoyez régulièrement l'ensemble de votre aspirateur et les différents filtres.

ATTENTION

Ne faites jamais fonctionner votre aspirateur sans système de filtration (filtre HEPA).

1 • Nettoyage du bac à poussière (5)

Vidage rapide

Lorsque le bac à poussière (5) est plein, ouvrez le capot de l'aspirateur (Fig.12) puis retirez le bac à poussière (5) en le faisant légèrement glisser vers le bas (Fig.13). Placez-le au dessus d'une poubelle et appuyez sur le bouton « push » afin de basculer la trappe de vidage vers le bas puis videz le contenu du bac (Fig.14). Refermez la trappe (Fig.15) et remettez le bac à poussière puis fermez le capot de l'aspirateur en place (Fig.16).

Nettoyage complet

Il convient de nettoyer régulièrement l'ensemble bac à poussière (5).

Ouvrez le capot de l'aspirateur (Fig.12).

Retirez le bac à poussière (5) en le faisant glisser vers le bas (Fig.13) puis séparez chaque élément : ôtez le couvercle du bac à poussière (5c) puis le filtre HEPA (5b3).

Retirez ensuite le filtre mousse (5b2) et le séparateur (5b1).

Passez le bac/réceptacle à poussière (5a) et le séparateur (5b1) sous l'eau tiède puis laissez sécher ou essuyez avec un chiffon sec (Fig.17).

Nettoyez le filtre mousse (5b2) : reportez-vous au paragraphe 2 – NETTOYAGE DU FILTRE MOUSSE.

Nettoyez le filtre HEPA (5b3) : pour l'entretien des filtres reportez-vous au paragraphe 3 – NETTOYAGE DU FILTRE HEPA.

Une fois secs, remettez les éléments du bac à poussière (5) en place et repositionnez l'ensemble sur l'appareil (Fig.16).

Remettez le couvercle de l'aspirateur (7).

2 • Nettoyage du filtre mousse (5b2)

Il convient de nettoyer le filtre mousse (5b2) après chaque utilisation, avec de l'eau savonneuse tiède (Fig.18). Rincez et laissez sécher au moins 12 heures avant de le remettre en place.

Un filtre mousse supplémentaire est fourni avec votre aspirateur afin de vous permettre l'utilisation de votre appareil pendant le séchage du filtre mousse d'origine.

3 • Nettoyage du filtre HEPA (5b3)

Votre appareil est équipé d'un filtre HEPA (5b3).

Si vous ressentez un manque de puissance de votre appareil, nous vous recommandons de nettoyer le filtre HEPA afin de conserver les performances d'aspiration :

- retirez le couvercle de l'aspirateur (Fig.12)

- retirez le bac à poussière en le faisant légèrement glisser vers le bas (Fig.13) puis retirez le couvercle du bac à poussière (5c)
- ôtez le filtre HEPA (Fig.19-20-21) puis tapotez-le légèrement au dessus d'une poubelle (Fig.22). Remplacez le filtre HEPA à l'intérieur du couvercle du bac à poussière, remettez les éléments du bac à poussière en place et repositionnez l'ensemble sur l'appareil.
- Remplacez le couvercle de l'aspirateur (7).

4 • Nettoyez votre aspirateur

Essayez le corps de l'appareil et les accessoires avec un chiffon doux et humide, puis séchez. (fig. 23)

CONSEILS ET PRÉCAUTIONS

- Avant chaque utilisation, le cordon doit être déroulé complètement.
- Ne le coincez pas et ne le passez pas sur des arêtes tranchantes.
- Ne déplacez pas l'aspirateur en tirant sur le cordon, l'appareil doit être déplacé par sa poignée de transport, ou à l'aide de la sangle de transport*.
- N'utilisez pas le cordon pour soulever l'appareil.
- Si vous utilisez une rallonge, assurez-vous qu'elle est en parfait état et de section adaptée à la puissance de votre aspirateur.
- Ne débranchez jamais l'appareil en tirant sur le cordon.
- Arrêtez et débranchez votre aspirateur après chaque utilisation.
- N'utilisez que des accessoires et filtres d'origine Rowenta.
- Vérifiez que tous les filtres sont bien en place.
- Ne le faites jamais fonctionner sans bac et sans filtre.
- En cas de difficultés pour obtenir accessoires et filtres pour cet aspirateur, contactez le Service Consommateurs Rowenta : **0 810 623 623** ou **consommateurs@rowenta.fr**

QUE FAIRE SI...

IMPORTANT

Dès que votre aspirateur fonctionne moins bien et avant toute vérification : arrêtez-le en utilisant le bouton poussoir marche/arrêt et débranchez-le.

<p>Votre aspirateur ne démarre pas ou n'aspire pas</p>	<ul style="list-style-type: none"> • L'appareil n'est pas alimenté : vérifiez que l'appareil est correctement branché. • Un accessoire ou le tube est bouché : débouchez l'accessoire ou le tube. • Le couvercle est mal fermé ou ne se referme pas : vérifiez la mise en place / ou la présence du bac et refermez le couvercle.
<p>Votre aspirateur aspire moins bien, fait du bruit, siffle</p>	<ul style="list-style-type: none"> • Un accessoire ou le tube est partiellement bouché : débouchez l'accessoire ou le tube. • Le bac est plein ou saturé par des poussières fines : videz le bac. • Le filtre HEPA est saturé : nettoyez-le si il a moins de 6 mois d'utilisation, sinon changez-le en suivant les instructions de la notice. • Le variateur de puissance est en position min. : augmentez la puissance à l'aide du variateur de puissance (sauf si vous aspirez des tissus fragiles). • Le suceur est difficile à déplacer : diminuez la puissance à l'aide du variateur de puissance.

Si un problème persiste, confiez votre aspirateur au Centre Service Agréé Rowenta le plus proche. Voir la liste des Centres Service Agréés Rowenta ou contactez le Service Consommateur Rowenta : **0 810 623 623** ou **consommateurs@rowenta.fr**

DESCRIPTION

Exploded view

- 1 Handle
- 2 On/Off button
- 3 Power variator
- 4 Air exit grid
- 5 Dust container
 - 5a Receptacle / Dust container
 - 5b Filtering system
 - 5b1 Separator
 - 5b2 Foam filter
 - 5b3 HEPA filter (RS-RH5024)
 - 5c Dust container lid
- 6 Door opening button
- 7 Container compartment door
- 8 Container compartment

Zoom on cord rewind

- 9 Cord

Zoom on back of product

- 10 Hooks for transport strap*

Accessories*

- 11 2-position fitting (smooth floors - carpeting)
- 12 Parquet nozzle
- 13 Upholstery nozzle
- 14 Mini turbo brush*
- 15 Maxi turbo brush*
- 16 Crevice tool
- 17 Extension
- 18 Transport strap*
- 19 Flexible*

WARRANTY

• This appliance is for household use only; in the event of inappropriate or non-recommended use, no liability can be accepted and the warranty is cancelled.

• Read the instructions for use carefully before using the appliance for the first time: utilisation not complying with the instructions for use will relieve Rowenta of any liability.

SAFETY ADVICE

For your safety, this appliance complies with applicable standards (Low voltage directions, electromagnetic compatibility, the environment, ...) Read your instructions for use carefully and keep them safe.

1 • Conditions of use

Your vacuum cleaner is an electrical appliance: it must be used under normal conditions of use. Use and store it out of reach of children. Do not allow it to run unsupervised. Do not hold the suction fitting or the end of the hose near the eyes or ears.

Do not use on moist surfaces, or to suck up any liquids, hot substances, ultra-fine substances (plaster, cement, ash...), large or sharp items of waste (glass), harmful products (solvents, descalers...), aggressive products (acids, cleaners ...), inflammable and explosive products (based on petrol or alcohol).

Never place the appliance in water, do not spray water on it and do not store it outside. Do not use it after it has been dropped and does not function normally or has signs of visible damage. In that event do not open it but send it to an authorised Service Centre or contact a Rowenta customer service centre (addresses are on the last page).

This appliance is not designed for use by persons (including children), whose physical, sensory or mental capacities are impaired, or by persons devoid of experience or knowledge, unless they are supervised by a person responsible for their safety, surveillance or have received prior instructions in the use of the appliance. It is necessary to supervise children to ensure that they do not play with the appliance.

This appliance may be used by children aged 8 or over, and by persons lacking

* Depending on model

appropriate knowledge and experience or whose physical, sensory or **EN** mental capacities are limited, provided that they are supervised, have received instruction in the safe use of the appliance, and are fully aware of the risks involved. Children must not be allowed to play with the appliance. Home cleaning and maintenance of the appliance must not be carried out by children unless they are aged 8 or over and are supervised. Always keep the appliance and power cord out of reach of children under 8 years.

2 • Electrical supply

Ensure that the voltage at which your vacuum cleaner operates is the voltage installed on your premises. Disconnect the appliance by pulling out the plug without pulling the cord: immediately after use, before any change of accessory, every cleaning, servicing or change of filter.

Do not use it if the cord is damaged. The power cord of your vacuum cleaner must be replaced by an approved Service Centre because special tools are needed for carrying out any repair in order to avoid danger.

3 • Repairs

Repairs must only be carried out by specialists and using original spare parts. Repairing the appliance oneself may endanger the user and cancels the warranty.

Let us take part in protecting the environment!

① Your appliance contains numerous reusable or recyclable materials.

➡ take it to collection point or in its absence, to an approved service centre for disposal.



BEFORE USE

1 • Assemble your vacuum cleaner (fig. 1) - (fig. 2)

2 • Select the right accessory* (fig. 2) - (fig. 3) - (fig. 4) - (fig. 5)

VACUUMING

3 • Switch on your vacuum cleaner (fig. 6) - (fig. 7) - (fig. 8)

4 • Set the vacuum power (fig. 9)

Max: Floors

Min: Furniture, delicate fabrics...

5 • Switch off your vacuum cleaner (fig. 10)

STORAGE (fig. 11)

CLEANING AND MAINTENANCE

The air we breathe contains particles, which may cause allergies; the larvae and waste of mites, moulds, pollen, smoke and animal residues (hair, skin, saliva, urine). The finest particles penetrate into the respirator where they may cause inflammation and completely alter the respiratory function.

* Depending on model

HEPA filters (high efficiency particulate air filters, namely high efficiency filters for air-borne particle filters) make it possible to hold back the finest particles. Thanks to the HEPA filter, spent air in the room is cleaner than vacuumed air.

EN

IMPORTANT

Always switch off and disconnect your vacuum cleaner before servicing or cleaning. Check and clean regularly your whole vacuum cleaner and the different filters.

ATTENTION

Never use your vacuum cleaner without the filtration system (microfilter and filter).

1 • Cleaning the dust container (5)

Quick emptying

When the dust container (5) is full, remove the cover from the vacuum cleaner (Fig. 12) then remove the dust container (5) by sliding it slightly downwards (Fig. 13). Place it over a waste container and press the button marked "Push" to tip the emptying flap down, then empty out the contents of the container (Fig. 14). Close up the flap (Fig. 15) and refit the dust container, then refit the cover onto the vacuum cleaner (Fig. 16).

Complete cleaning

The container assembly (5) requires regular cleaning.

Remove the cover from the vacuum cleaner (Fig. 12). Then remove the dust container (5) by sliding it slightly downwards (Fig. 13). Then separate each element: Remove the dust container cap (5c) then the HEPA filter (5b3).

Then remove the foam filter (5b2) and the separator (5b1).

Place the receptacle/dust container (5a) and separator (5b1) under warm water, then leave it to dry or wipe it with a dry cloth (Fig. 17).

For cleaning the foam filter (5b2) : Please refer to Section 2 – CLEANING THE FOAM FILTER. For cleaning the HEPA filter (5b3) : For information on servicing filters, please refer to Section 3 – CLEANING THE HEPA FILTER.

Once dry, refit the dust container (5) elements, then refit the complete assembly onto the vacuum cleaner (Fig. 16).

Refit the vacuum cleaner cover (7).

2 • Cleaning the foam filter (5b2)

The foam filter (5b2) should be cleaned after every use, using warm soapy water (Fig. 18). Rinse and leave to dry for at least 12 hours before refitting.

An additional foam filter is supplied with your vacuum cleaner so that you can continue to use your vacuum cleaner while the original foam filter is drying.

3 • Cleaning the HEPA filter

Your vacuum cleaner is fitted with a HEPA filter (5b3).

If you notice your vacuum cleaner losing power, then we recommend that you clean the HEPA filter to retain vacuum performance:

- remove the cover from the vacuum cleaner (Fig. 12)
- remove the dust container by sliding it slightly downwards (Fig. 13) then remove the dust container cap (5c)
- pull out the HEPA (Fig. 19-20-21) filter and tap it lightly over a waste container (Fig. 22)

Replace the HEPA filter inside the dust container cap, refit the dust container elements, then refit the complete assembly onto the vacuum cleaner. Refit the vacuum cleaner cover (7).

4 • Clean your vacuum cleaner

Wipe the body of the appliance and the accessories with a soft damp cloth and then dry. (Fig. 23)



ADVICE AND PRECAUTIONS

- Before every cycle of use, the cord must be fully unwound.
- Do not enter corners and do not pass over sharp shards.
- Do not move the vacuum cleaner by pulling the cord, but use the carrying handle.
- Do not lift the appliance by the cord.
- If you are using an extension cable, ensure that it is in perfect condition and matches the power of your vacuum cleaner.
- Do not unplug the appliance by pulling the cord.
- Stop and disconnect your vacuum cleaner after each utilisation cycle.
- Only use dry accessories and original Rowenta pieces.
- Verify that all filters are in place.
- Never use without dust container and filter.
- In case of difficulty in obtaining accessories and filters for the vacuum cleaner, contact Rowenta Consumer Service on **0845 302 1454**

WHAT TO DO IF...

IMPORTANT

When your vacuum cleaner is not working as it should be and before any verification, stop it by using the stop/start pushbutton and unplug.

Your vacuum cleaner will not start or does not suck.	<ul style="list-style-type: none">• The appliance is not receiving current: check that it is correctly connected.• An accessory or the tube is blocked: unblock the accessory or the pipe.• The cover is badly closed or cannot be closed: check the position/or the presence of the dust container and re-close the cover.
Your vacuum cleaner has less suction power, makes a noise, and whistles.	<ul style="list-style-type: none">• An accessory or the tube is partially blocked: unblock the accessory or the tube.• The dust container is full or saturated with fine dust: replace the dust container.• The HEPA filter is saturated: clean the HEPA filter if 6 months of use have elapsed, otherwise change it following instructions in the notice.• The power control is in minimum position: increase the power using the power control (except when cleaning fine fabrics).• The suction fitting is difficult to move: reduce the power using the power control.

If a problem persists, take your vacuum cleaner to the nearest approved Rowenta Service Centre. See the list of approved Rowenta Service Centres or contact Rowenta Customer Service: **0845 302 1454**

DESCRIPCIÓN

Imagen detallada

- 1 Asa
- 2 Botón de encendido/apagado
- 3 Variador de potencia
- 4 Rejilla de salida de aire
- 5 Depósito para polvo
 - 5a Compartimento / depósito para polvo
 - 5b Sistema de filtración
 - 5b1 Separador
 - 5b2 Filtro de espuma
 - 5b3 Filtro HEPA (RS-RH5024)
 - 5c Tapa del depósito
- 6 Botón de apertura de la puerta
- 7 Puerta del depósito para polvo
- 8 Compartimento del depósito

Zoom sobre el proceso de enrollado del cable

- 9 Cable

Zoom sobre la parte posterior del producto

- 10 Enganches para la banda de transporte*

Accesorios*

- 11 Boquilla de 2 posiciones (suelos lisos – moquetas)
- 12 Boquilla para parquet
- 13 Boquilla para muebles
- 14 Miniturbocepillo*
- 15 Maxiturbocepillo*
- 16 Boquilla plana
- 17 Alargador
- 18 Banda de transporte*
- 19 Tubo flexible*

GARANTÍA

• Este aparato está destinado exclusivamente a uso doméstico; en caso de que hagan un uso inadecuado del mismo o que no respeten las instrucciones de uso, la marca no asumirá ninguna responsabilidad y la garantía quedará anulada.

• Lea atentamente el manual de instrucciones antes de utilizar el aparato por primera vez: un uso no conforme con las instrucciones de uso eximirá a Rowenta de cualquier responsabilidad.

CONSEJOS DE SEGURIDAD

Por su seguridad, este aparato cumple las normas y reglamentaciones aplicables (Directivas de Baja Tensión, Compatibilidad Electromagnética, Medio Ambiente, etc.). Lea atentamente las instrucciones de uso y consérvelas.

1 • Condiciones de uso

Su aspiradora es un aparato eléctrico, por lo que debe utilizarse en condiciones normales de uso. Utilice y guarde el aparato fuera del alcance de los niños. No deje nunca el aparato en marcha sin supervisión. No sostenga la boquilla o el extremo del tubo a la altura de los ojos o las orejas.

No aspire superficies mojadas ni líquidos de ningún tipo, así como tampoco sustancias calientes, ultrafinas (yeso, cemento, cenizas, etc.), ni grandes residuos cortantes (vidrio), ni productos nocivos (disolventes, decapantes, etc.), agresivos (ácidos, limpiadores, etc.), inflamables y explosivos (a base de gasolina o alcohol).

No sumerja nunca el aparato en el agua, ni vierta agua sobre el mismo y no lo guarde a la intemperie. No utilice el aparato: si este se ha caído y presenta deterioros visibles o anomalías de funcionamiento. En ese caso, no abra el aparato, envíelo al Centro de Servicio Autorizado más cercano o póngase en contacto con el Servicio de Atención al Consumidor de Rowenta (consulte los datos de contacto en la última página).

Este aparato no está pensado para su uso por parte de personas (incluidos los niños) cuyas facultades físicas, sensoriales o mentales sean reducidas, ni por aquellas que no tengan experiencia o conocimientos, salvo si están sometidas a vigilancia o han recibido instrucciones previas en relación al uso del aparato

*En función del modelo

por parte de una persona responsable de su seguridad. Se recomienda vigilar siempre a los niños para asegurarse de que no juegan con el aparato. Este aparato puede ser utilizado por niños de 8 años o más y por personas a las que les falta experiencia y conocimiento o cuyas capacidades físicas, sensoriales o mentales son reducidas, si han sido formados u orientados en cuanto a su utilización de una manera segura y conocen los riesgos que se puede correr. Los niños no deben de jugar con el aparato. La limpieza y el mantenimiento por el usuario no deben ser hechos por niños a menos que tengan al menos 8 años y además estén supervisados. Mantener el aparato y su cable fuera del alcance de los niños menores de 8 años.

ES

2 • Alimentación eléctrica

Asegúrese de que la tensión de uso (voltaje) de la aspiradora se corresponde con la de su instalación. Desconecte el aparato retirando el enchufe, sin tirar del cable: justo después de su uso, y antes de cada cambio de accesorios, limpieza, mantenimiento o cambio de filtro.

No utilice el aparato si el cable de alimentación está dañado. El cable de alimentación de vuestra aspiradora deben ser cambiados obligatoriamente por un Centro de Servicio Autorizado, puesto que es necesario emplear herramientas especiales para efectuar cualquier tipo de reparación y evitar cualquier riesgo.

3 • Reparaciones

Las reparaciones únicamente deben efectuarlas especialistas con piezas de recambio originales. El hecho de que el usuario repare por sí mismo el aparato puede representar un peligro para él y suponer la anulación de la garantía.

¡Colaboremos en la protección del medio ambiente!

El aparato contiene numerosos materiales aprovechables o reciclables.

① Lleve el aparato a un punto de recogida o deséchelo en un Centro de Servicio Autorizado para su procesamiento.



ANTES DE SU USO

1 • Monte su aspiradora (fig. 1) - (fig. 2)

2 • Seleccione el accesorio adecuado* (fig. 2) - (fig. 3) - (fig. 4) - (fig. 5)

ASPIRACIÓN

3 • Ponga en marcha su aspiradora (fig. 6) - (fig. 7) - (fig. 8)

4 • Ajuste la potencia de aspiración (fig. 9)

Máx.: suelos

Mín.: mobiliario, tejidos delicados, etc.

5 • Pare su aspiradora (fig. 10)

ALMACENAMIENTO (fig. 11)

*En función del modelo

El aire que respiramos contiene partículas que pueden provocar alergias: las larvas y los excrementos de los ácaros, los hongos, el polen, los humos y los residuos de animales (pelos, piel, saliva y orina). Las partículas más finas penetran profundamente en nuestro sistema respiratorio, donde pueden provocar una inflamación y alterar la función respiratoria en su conjunto.

Los filtros HEPA (High Efficiency Particulate Air Filter, es decir, filtros de aire de gran eficacia para las partículas aéreas) permiten retener las partículas más finas. Gracias al filtro HEPA, el aire expulsado por la aspiradora en la habitación es más sano que el aire aspirado.

IMPORTANTE:

Apague y desconecte siempre la aspiradora antes de proceder a su mantenimiento o a su limpieza. Compruebe totalmente su aspiradora, así como los distintos filtros, y límpielos con regularidad.

ATENCIÓN:

No ponga en marcha nunca su aspiradora sin un sistema de filtración (microfiltro y filtro).

1 • Limpieza del depósito para polvo (5)

Vaciado rápido

Cuando el depósito para polvo (5) esté lleno, retire la tapa de la aspiradora (Fig.12) y a continuación, retire el depósito para polvo (5) deslizándolo suavemente hacia abajo (Fig.13). Póngalo encima de un cubo de basura y pulse el botón «push» para inclinar la tapa de vaciado hacia abajo y vaciar el contenido del depósito (Fig.14). Cierre de nuevo la tapa (Fig.15) y coloque el depósito para polvo y la tapa de la aspiradora en su sitio (Fig.16).

Limpieza completa

Se recomienda limpiar regularmente todo el depósito para polvo (5).

Retire la tapa de la aspiradora (Fig.12) Retire el depósito para polvo (5) deslizándolo hacia abajo (Fig.13) y separe cada elemento: abra la tapa del depósito para polvo (5c) y el filtro HEPA (5b3).

A continuación, retire el filtro de espuma (5b2) y el separador (5b1).

Pase el depósito/compartimento para polvo (5a) y el separador (5b1) por debajo de agua tibia y deje secar o séquelos con un paño seco (Fig.17).

Limpie el filtro de espuma (5b2): diríjase al párrafo 2 – LIMPIEZA DEL FILTRO DE ESPUMA.

Limpie el filtro HEPA (5b3): para el mantenimiento de los filtros, diríjase al párrafo 3 – LIMPIEZA DEL FILTRO HEPA.

Una vez secos, coloque los elementos de recipiente para polvo (5) en su sitio y vuelva a poner todo el conjunto en el aparato (Fig.16).

Coloque la tapa de nuevo en la aspiradora (7).

2 • Limpieza del filtro de espuma (5b2)

Se recomienda limpiar el filtro de espuma (5b2) después de cada utilización, con agua tibia y jabón (Fig.18). Aclare y deje secar al menos 12 horas antes de colocarlo en su sitio.

La aspiradora incluye un filtro de espuma adicional para que pueda utilizar el aparato durante el secado del filtro de espuma original.

3 • Limpieza del filtro HEPA

Según el modelo, el aparato está provisto de un filtro HEPA (5b3).

Si observara que el aparato pierde potencia, le recomendamos que limpie el filtro HEPA para conservar la eficacia de aspiración:

- retire la tapa de la aspiradora (Fig.12)

- retire el depósito para polvo deslizándolo suavemente hacia abajo (Fig.13) y retire la tapa del depósito para polvo (5c)

*En función del modelo

- retire el filtro HEPA (Fig. 19-20-21) y sacúdalo ligeramente encima de un cubo de basura (Fig.22).

ES

Sustituya el filtro HEPA que se encuentra dentro de la tapa del depósito para polvo, coloque los elementos del depósito para polvo en su sitio y ponga todo el conjunto en el aparato. Coloque de nuevo la tapa de la aspiradora (7).

4 • Limpieza de su aspiradora

Limpie el cuerpo del aparato y los accesorios con un paño suave y húmedo y, a continuación, séquelo. (fig. 23)

CONSEJOS Y PRECAUCIONES

- Antes de cada uso, el cable debe estar completamente desenrollado.
- No lo atranque ni lo haga pasar bajo aristas cortantes.
- No desplace la aspiradora tirando del cable, el aparato debe desplazarse agarrándolo por su asa de transporte.
- No utilice el cable para levantar el aparato.
- En caso de que utilice un alargador, compruebe primero si se encuentra en perfecto estado y si se adapta a la potencia de su aspiradora.
- No desenchufe nunca el aparato tirando del cable.
- Apague y desconecte la aspiradora después de cada uso.
- Utilice únicamente y filtros originales Rowenta.
- Compruebe que todos los filtros estén bien colocados.
- No la ponga nunca en marcha sin filtro.
- En caso de que tenga dificultades para conseguir filtros para esta aspiradora, póngase en contacto con el Servicio de Atención al Consumidor de Rowenta: **(34) 90 231 2500**

QUÉ HAY QUE HACER SI...

IMPORTANTE

En caso de que su aspiradora no funcione tan bien como es habitual y antes de cualquier comprobación: Deténgala utilizando el pulsador de encendido/apagado y desenchúfela.

Su aspiradora no se enciende o no aspira	<ul style="list-style-type: none">• El aparato no está conectado: asegúrese de que el aparato se encuentra bien conectado.• Se ha taponado algún accesorio o el tubo: desatásquelo.• La tapa no está bien cerrada o no se cierra: compruebe que el compartimento está dentro y está bien colocado y vuelva a cerrar la tapa.
Su aspiradora ya no aspira igual de bien, hace ruido o emite un silbido	<ul style="list-style-type: none">• Se ha taponado parcialmente algún accesorio o el tubo: desatásquelo.• El compartimento está lleno o saturado por polvos finos: vacíelo.• El filtro HEPA está saturado: limpie el filtro HEPA si lo ha utilizado durante menos de 6 meses; en caso contrario, cámbielo siguiendo las instrucciones del manual.• El variador de potencia se encuentra en posición de mín.: aumente la potencia con ayuda del variador de potencia (salvo si está aspirando tejidos delicados).• Es difícil desplazar la boquilla: reduzca la potencia con ayuda de un variador de potencia.

Si el problema persiste, lleve su aspiradora al Centro de Servicio Autorizado Rowenta más cercano. Consulte la lista de Centros de Servicio Autorizados de Rowenta o póngase en contacto con el Servicio de Atención al Consumidor de Rowenta: **(34) 90 231 2500**

ÜRÜNÜN TANITIMI

TR

Cihazın parçaları

- 1 Konforlu sap
- 2 Çalıştırma /durdurma düğmesi
- 3 Güç ayar düğmesi
- 4 Hava çıkış ızgarası
- 5 Toz haznesi
 - 5a Muhafaza / Toz haznesi
 - 5b Filtreleme sistemi
 - 5b1 Toz ayırıcı
 - 5b2 Köpük filtre
 - 5b3 HEPA filtre (RS-RH 5024)
 - 5c Toz haznesi kapağı
- 6 Kapak açma düğmesi
- 7 Elektrik süpürgesi kapagi
- 8 Toz haznesi yuvası

Kablo sarma ünitesinin yakından görünümü

- 9 Kordon
- Ürünün arka kısmının yakından görünümü
- 10 Taşıma askısı için* askılar

Aksesuarlar*

- 11 2 pozisyonlu süpürme başlığı (düz zemin - halı)
- 12 Parke için süpürme başlığı
- 13 Döşemeler için süpürme başlığı
- 14 Mini Turbo Fırça*
- 15 Maksi Turbo Fırça*
- 16 Yassı süpürme başlığı
- 17 Uzatma kablosu
- 18 Taşıma askısı*
- 19 Üzerinde*

GARANTİ

• Bu cihaz yalnızca ev içi kullanıma uygun olarak tasarlanmıştır; kullanım kılavuzuna aykırı olarak kullanılması halinde marka hiçbir sorumluluk kabul etmez, ürün garantisiz duruma gelir.

• Cihazınızı ilk defa kullanmadan önce, kullanım kılavuzunu dikkatli bir şekilde okuyun: Ürünün kullanım kılavuzuna aykırı veya uygunsuz bir şekilde kullanılması halinde, Rowenta sorumlu tutulamaz.

GÜVENLİK TAVSİYELERİ

Güvenliğiniz açısından, bu cihaz ilgili düzenlemeler ve normlara uygun olarak üretilmiştir (Düşük Gerilime İlişkin Direktifler, Elektromanyetik Uyumluluk, Çevre...). Lütfen kullanım kitapçığını dikkatli bir şekilde okuyun ve ileride başvurmak üzere muhafaza edin.

1. Kullanım koşulları

Elektrikli süpürge, elektrikli bir cihazdır: Normal kullanım koşulları çerçevesinde kullanılması gerekmektedir. Cihazı çocukların erişemeyeceği yerlerde muhafaza edin. Fişi prize takılı olan cihazın başından ayrılmayın. Süpürme başlığı veya süpürme borusunun uç kısmını gözleriniz ve kulaklarınız hizasında tutmayın.

Her türlü sıvıyı ve sıcak maddeyi, ince yapılı (alçı, çimento, kül...), zehirli (solvent, pas temizleme ürünleri vb.), aşındırıcı (asit, temizlik ürünleri vb.), yanıcı ve patlayıcı (benzin ve alkol ve alkol bazlı) maddeleri, kesici özellikli iri atıkları (cam parçaları..) cihazınızla çekmeyin.

Cihazı asla su içine daldırmayın, üzerine su püskürtmeyin, dış ortamda muhafaza etmeyin. Şu hallerde ürünü kullanmayın: Düşüyse ve görünür hasarları varsa veya işleyiş bozukluğu arz ediyorsa. Bu durumda cihazın içini açmadan en yakın Tescilli Bakım Servisine gönderin veya Rowenta tüketici hizmetleri departmanı ile iletişime geçin (iletişim bilgilerini son sayfada bulabilirsiniz).

Bu cihaz fiziksel, duyuşsal veya zihinsel engeli olan (erişkin veya çocuk) veya cihaz hakkında hiçbir tecrübe veya bilgisi olmayan şahıslar tarafından, güvenliklerinden sorumlu bir kişinin gözetimi altında olmadıkları veya bu kişi tarafından cihazın kullanımı konusunda eğitilmedikleri takdirde kullanılmamalıdır. Çocukların cihazla oynamasına dikkat edilmelidir. Bu cihaz 8 yaş ve üzeri çocuklar ve cihaz hakkında hiçbir tecrübe veya bilgisi olmayan şahıslar tarafından, güvenliklerinden sorumlu bir kişinin gözetimi altında bulunmaları veya

bu kiři tarafından cihazın kullanımını konusunda eğitilmeleri kořuluyla kullanılabilir. Çocukların cihazla oynamasına izin verilmemelidir. Kullanıcı tarafından gerçekleştirilen temizlik ve bakım 8 yař uzeri ve bir yetiřkin gozetimi altında bulunmamaları halinde çocuklar tarafından gerçekleştirilmemelidir. Cihazı ve kablосunu 8 yař altındaki çocukların ulaşamayacakları yerlerde muhafaza edin.

2. Elektrik güç kaynađı

Elektrikli süpürgenizin voltajının, řebekeniz tarafından sađlanan gerilime uygun olduđunu kontrol edin. Cihazın fiřini, kordonundan çekmeden, prizden çıkarın: kullandıktan hemen sonra, her aksesuar deđiřiminden önce, her temizlik, bakım veya filtre deđiřimi iřlemi öncesinde.

Kordon hasar görmüřse ürünü kullanmayın. Elektrikli süpürgenizin kordonunun mutlaka Tescilli Bakım Servisi tarafından deđiřtirilmesi gerekmektedir; herhangi bir tehlikeye meydan vermemek için, gerçekteřtirilecek olan tüm onarım iřlemleri için özel aletler gerekmektedir.

3. Onarım iřlemleri

Onarımların, ancak konusunda uzman kiřiler tarafından, orijinal yedek parçalar kullanılarak gerçekteřtirilmesi gerekmektedir. Cihazın kullanıcı tarafından onarılmaya çalıřılması tehlikelidir ve garantinin sona ermesine neden olur.

Çevre korumasına katkıda bulunun!

- ① Cihazınız yeniden deđerlendirilebilen veya geri dönüşümü gerçekteřtirilebilen birçok parçaya sahiptir.
- ② Çevre korumasına uygun bir řekilde iřleme konulması için, cihazınızı toplama noktalarına veya bulunmaması halinde bu konuda tescilli bir merkeze bırakın.



KULLANIM ÖNCESİNDE

1. Elektrikli süpürgenizin parçalarını birleřtirin (řekil 1) – (řekil 2)

2. Uygun aksesuarı seçin* (řekil 2) – (řekil 3) – (řekil 4) – (řekil 5)

SÜPÜRME İŐLEMI

3. Süpürgenizi çalıřtırın (řekil 6) – (řekil 7) – (řekil 8)

4. Emiř gücünü ayarlayın (řekil 9)

Maks: zeminler

Min: döřemeler, hassas kumařlar

5. Süpürgenizi durdurun (řekil 10)

ÇHAZIN MUHAFAZASI (řekil 11)

TEMİZLİK VE BAKIM

Soludu umuz hava alerjiye neden olabilecek partiküller içermektedir: akarların larvaları ve dı kıları, polenler, hayvansal atıklar (tüy, deri, salya, dı kı) ve duman. nce yapıdaki partiküller solunum sisteminin derinlerine inebilir ve orada iltihaplanmalara yol açabilir, genel olarak nefes alıp vermeyi olumsuz yönde etkileyebilirler.

HEPA (High Efficiency Particulate Air Filter) filtreler, yani Havadaki Partikülleri Yüksek Verimlilikle emebilen filtreler sayesinde, en ince partiküller bile tutulabilmektedir. HEPA filtre sayesinde odaya geri verilen hava, emilen havadan daha temizdir.

TR

ÖNEMLİ

Bakım ve temizlik işlemi öncesinde cihazınızı daima durdurun ve fişini prizden çıkarın. Elektrikli süpürgezin genel yapısını ve farklı filtrelerini düzenli olarak gözden geçirin ve temizleyin.

DİKKAT

Cihazı asla filtre sistemi olmadan (mikro filtre ve filtre) kullanmayın.

1 • Toz haznesinin temizlenmesi (5)

Hızlı boşaltma

Toz haznesi dolduğunda (5) elektrik süpürgesinin kapağını çıkarın (Şek. 12), daha sonra aşağı doğru yavaşça kaydırarak toz haznesini (5) çıkarın (Şek. 13). Bir çöp kutusu üzerine getirin ve boşaltma kapağının aşağı doğru açılması için "Push (it)" işaretli düğmeye basın, sonra hazne içindekileri boşaltın (Şek. 14). Kapağı yukarı doğru kapatın (Şek. 15) ve toz haznesini yerine yerleştirin, sonra elektrik süpürgesinin kapağını kapatın (Şek. 16).

Komple temizlik

Hazne grubu (5) düzenli temizlik gerektirir.

Elektrik süpürgesinin kapağını çıkarın (Şek. 12). Daha sonra hafifçe aşağı doğru kaydırarak toz haznesini (5) çıkarın (Şek. 13). Sonra her bir elemanı ayırın: Toz haznesi kapağını (5c) çıkarın sonra, veya HEPA filreyi (5b3) çıkarın.

Daha sonra köpük filreyi (5b2) ve ayırıcıyı (5b1) çıkarın.

Muhafazayı/toz haznesini (5a), ayırıcıyı (5b1) ılık su altına tutun, kurumaya bırakın veya kuru bir bezle kurulaştırın (Şek. 17).

Köpük filreyi (5b2) temizlemek için: Lütfen 2 – KÖPÜK FİLTRENİN TEMİZLENMESİ Bölümüne başvurun. HEPA filtrenin (5b3) temizlenmesi için: Servis gerektiren filtreler hakkında bilgi için, lütfen 3 – HEPA FİLTRENİN TEMİZLENMESİ.

Kurduğunda, toz haznesi (5) PARÇALARINI yeniden takın, sonra tüm grubu elektrik süpürgesine yerleştirin (Şek. 16).

Elektrik süpürgesi kapağını (7) yeniden takın.

2 • Köpük filtrenin temizlenmesi (5b2)

Köpük filtre (5b2) her kullanımdan sonra sabunlu ılık su kullanılarak temizlenmelidir (Şek. 18). Durulaştırın ve yeniden takmadan önce en az 12 saat kurumaya bırakın.

Orijinal köpük filtre kururken elektrik süpürgezi kullanmaya devam edebilenizi sağlamak üzere elektrik süpürgezinle birlikte ilave bir köpük filtre verilmektedir.

3 • HEPA filtrenin temizlenmesi*

Modeline bağlı olarak, elektrik süpürgeze bir HEPA filtre (5b3).

Elektrik süpürgezinde güç kaybı olduğunu fark ettiğinizde, vakum performansını geri kazanmak için HEPA filreyi temizlemenizi öneririz:

- elektrik süpürgesinin kapağını çıkarın (Şek. 12)

- hafifçe aşağı doğru kaydırarak toz haznesini çıkarın (Şek. 13) sonra toz haznesi kapağını (6c) çıkarın

- HEPA filreyi dışarı çekin (Şek. 19-20-21) ve bir çöp kutusu üzerindeyken hafifçe vurun (Şek. 22).

Toz haznesi kapağı içindeki HEPA filreyi değiştirin, toz haznesi elemanlarını yeniden takın, sonra tüm grubu elektrik süpürgesine takın. Elektrik süpürgesi kapağını (7) yerine takın.

4. Elektrikli süpürgezi temizleyin

Süpürgezin gövdesini ve aksesuarlarını yumuşak ve nemli bir bezle silin, ardından kurulaştırın. (şekil 23)

- Kordonun her kullanım öncesinde tamamen açılmış olması gerekmektedir.
- Kordonu sıkıştırmayın, kesici yüzeylerle temas etmesinden kaçının.
- Cihazı kordonundan çekerek taşımayın; cihazın taşıma kolundan tutularak taşınması gerekmektedir.
- Cihazı yerinden kaldırmak için kordonundan tutmayın.
- Uzatma kablosu kullanıyorsanız, uzatma kablosunun durumunun iyi olduğundan ve cihazın gücüne karşılık verebileceğinden emin olun.
- Cihazın fişini asla elektrik kordonundan çekerek çıkarmayın.
- Her kullanım sonrasında cihazı durdurun ve fişini prizden çıkarın.
- Sadece orijinal Rowenta aksesuarları ve filtreleri kullanın.
- Tüm filtrelerin yerlerine düzgün bir şekilde yerleşmiş olduklarından emin olun.
- Elektrik süpürgezi asla filtre olmadan çalıştırmayın.
- Bu elektrik süpürgesinin filtrelerini bulmakta zorlandığınızda, lütfen Rowenta Müşteri Hizmetlerine başvurun : **444 40 50**

NE YAPMALI...

ÖNEMLİ

Elektrik süpürgeziniz işleyişinde bozulma tespit etmeniz halinde, her türlü kontrolden önce: Çalıştırma/durdurma düğmesini kullanarak cihazı durdurun ve fişini prizden çıkarın.

Elektrik süpürgezi çalışmıyor veya çekmiyor	<ul style="list-style-type: none">• Cihaza elektrik gelmiyor: cihazın fişinin prize doğru bir şekilde takılı olduğundan emin olun.• Aksesuarlardan biri veya tüp tıkanmış: tıkalı aksesuarı veya tüpü açın.• Kapak düzgün kapanmamış veya kapatılmamış: haznenin yerine takıldığını/ veya düzgün bir şekilde takıldığını kontrol edin ve kapağı kapatın.
Elektrik süpürgezinizin emiş gücü düşük, gürültü çıkarıyor veya ısıklı çalışıyor	<ul style="list-style-type: none">• Aksesuarlardan biri veya tüp kısmen tıkanmış: tıkalı aksesuarı veya tüpü açın.• Hazne dolu veya ince tozlar nedeniyle filtre doymuş: hazneyi boşaltın.• HEPA filtre dolu: 6 aydan kısa bir süredir kullanılıyorsa, HEPA filtreyi temizleyin. Aksi halde, kılavuzda belirtilen talimatlara göre değiştirin.• Güç ayar düğmesi min. konumunda: güç ayar anahtarını kullanarak emiş gücünü arttırın (cihazı hassas özellikli kumaşlar üzerinde kullanmıyorsanız) .• Emiş başlığı güçlükle hareket ettiriliyor: güç ayar anahtarını kullanarak emiş gücünü azaltın.

Sorunun devam etmesi halinde cihazınızı en yakın Rowenta Yetkili Servisine götürün. Yetkili Rowenta Servisleri listesi- ne bkz. veya Rowenta Müşteri Hizmetleri iletişim kurun: **444 40 50**

BESCHREIBUNG

Explosionszeichnung

- 1 Handgriff
- 2 An-/Ausknopf
- 3 Saugkraftregler
- 4 Luftauslassgitter
- 5 Staubbehälter
 - 5a Auffangbehälter / Staubbehälter
 - 5b Filtersystem
 - 5b1 Abscheider
 - 5b2 Schaumstofffilter
 - 5b3 HEPA-Filter (RS-RH5024)
 - 5c Behälterdeckel
- 6 Griffmulde zum Öffnen der Klappe
- 7 Zugangsklappe zum Behälter
- 8 Fach des Staubbehälters

Zoom auf die Kabelaufwicklung

- 9 Kabel
- Zoom auf die Produktrückseite
- 10 Befestigungspunkte für den Transportgurt

Zubehörteile*

- 11 Düse mit 2 Positionen (glatter Boden – Teppichboden)
- 12 Parkettsauger
- 13 Möbelsauger
- 14 Mini-Turbo-Bürste*
- 15 Maxi-Turbo-Bürste*
- 16 Flachsauger
- 17 Verlängerung
- 18 Transportgurt*
- 19 Schlauch*

GARANTIE

• Dieses Gerät ist nur für private Haushaltszwecke bestimmt; bei unsachgemäßer, nicht der Bedienungsanleitung entsprechender Verwendung kann die Marke nicht haftbar gemacht werden und die Garantie verfällt.

• Lesen Sie die Bedienungsanleitung vor der ersten Verwendung Ihres Geräts aufmerksam: Eine nicht der Bedienungsanleitung entsprechende Verwendung befreit Rowenta von jeder Haftung.

SICHERHEITSHINWEISE

Um Ihre Sicherheit zu gewährleisten, entspricht dieses Gerät den gültigen Normen und Richtlinien (Niederspannung, Elektromagnetische Verträglichkeit, Umweltverträglichkeit,...). Lesen Sie Ihre Bedienungsanleitung aufmerksam und bewahren Sie sie sorgfältig auf.

1 • Gebrauchsbedingungen


Ihre Staubsauger ist ein elektrisches Gerät: Es muss unter normalen Gebrauchsbedingungen verwendet werden. Verwenden und bewahren Sie das Gerät außerhalb der Reichweite von Kindern auf. Lassen Sie es niemals unbeaufsichtigt laufen. Halten Sie den Sauger oder das Rohrende niemals in die Nähe von Augen oder Ohren. Saugen Sie keine Personen oder Tiere ab.

Saugen Sie keine feuchten Flächen, saugen Sie keine Flüssigkeiten irgendeiner Art, heiße Substanzen, superfeine Substanzen (Gips, Zement, Asche,...) große, schneidende Trümmer (Glas), schädliche Produkte (Lösungsmittel, Beizmittel,...), aggressive Produkte (Säuren, Reinigungsmittel,...), entflammare und explosive Produkte (auf Benzin- oder Alkoholbasis) auf.

Tauchen Sie das Gerät niemals in Wasser, spritzen Sie kein Wasser auf das Gerät und bewahren Sie es nicht im Freien auf. Verwenden Sie das Gerät nicht, wenn es gefallen ist und sichtbare Beschädigungen oder Funktionsstörungen aufweist. Öffnen Sie das Gerät in diesem Fall nicht, sondern senden Sie es an das nächste Kundendienstzentrum oder kontaktieren Sie den Verbraucherservice von Rowenta (siehe Daten auf der letzten Seite).

Dieses Gerät ist nicht dafür vorgesehen, von Personen (oder auch Kindern) mit verringerten körperlichen, sensorischen oder mentalen Fähigkeiten oder Personen, die keine entsprechende Erfahrung oder Kenntnisse besitzen, verwendet zu werden, außer wenn sie von einer für ihre Sicherheit verantwortlichen Person überwacht wer-

* Je nach Modell

den oder zuvor hinsichtlich der Nutzung des Geräts eingewiesen wurden. Kinder  müssen überwacht werden, um sicherzustellen, dass sie nicht mit dem Gerät spielen.

Dieses Gerät darf von Kindern in einem Alter ab acht Jahren und von Personen mit verringerten körperlichen, sensorischen oder mentalen Fähigkeiten benutzt werden, wenn sie Anweisungen in Bezug auf eine absolut sichere Benutzung des Geräts erhalten, wenn sie betreut werden und die Risiken erkennen. Kinder dürfen nicht mit dem Gerät spielen. Die Reinigung und Wartung, die der Benutzer ausführen soll, darf nicht von Kindern ausgeführt werden, es sei denn, sie sind mindestens 8 Jahre alt und werden überwacht. Das Gerät und sein Netzkabel müssen außerhalb der Reichweite von Kindern unter 8 Jahren aufbewahrt werden.

2 • Stromversorgung

Überprüfen Sie, ob die Betriebsspannung (Voltzahl) Ihres Staubsaugers derjenigen Ihrer Elektroinstallation entspricht. Stecken Sie das Gerät ab, indem Sie den Stecker ziehen, ohne am Kabel zu ziehen: gleich nach der Verwendung, vor dem Wechseln von Zubehörteilen, vor jeder Reinigung, Wartung oder jedem Filterwechsel.

Verwenden Sie das Gerät nicht, wenn das Stromkabel beschädigt ist. Die Reparatur ihres Staubsaugers muss unbedingt von einem Kundendienstzentrum durchgeführt werden, da aus Sicherheitsgründen Spezialwerkzeuge erforderlich sind.

3 • Reparaturen

Reparaturen dürfen nur von Fachpersonal mit originalen Ersatzteilen durchgeführt werden. Das Gerät selbst zu reparieren, kann für den Nutzer gefährlich sein und lässt die Garantie erlöschen.

Helfen Sie, unsere Umwelt zu schützen!

Ihr Gerät enthält zahlreiche wieder verwertbare oder recycelbare Materialien.

- ① Bringen Sie es zu einer Sammelstelle oder, wenn es bei Ihnen keine gibt, in ein zugelassenes
- ➔ Kundendienstzentrum, damit es wiederverwertet wird.



VOR DER VERWENDUNG

1 • Montage Ihres Staubsaugers (Abb. 1) - (Abb. 2)

2 • Auswahl des richtigen Zubehörs (Abb. 2) - (Abb. 3) – (Abb. 4) – (Abb. 5)

SAUGEN

3 • Einschalten Ihres Staubsaugers (Abb. 6) – (Abb. 7) – (Abb. 8)

4 • Einstellen der Saugleistung (Abb. 9)

Max: Böden

Min: Mobiliar, empfindliche Stoffe,...

5 • Ausschalten Ihres Staubsaugers (Abb. 10)

AUFBEWAHRUNG (Abb. 11)

REINIGUNG UND WARTUNG

Die Luft, die wir atmen, enthält Partikel, die Allergien verursachen können: Milbenlarven und Milbenkot, Schimmelpilze, Pollen, Rauch und Tierrückstände (Haare, Haut, Speichel, Urin). Besonders feine Partikel dringen

tief in den Staubsauger ein, wo sie einen Brand verursachen oder die Saugfunktion insgesamt beeinträchtigen können.



HEPA-Filter (High Efficiency Particulate Air Filter, das heißt hocheffiziente Filter für Luftpartikel) erlauben es, besonders feine Partikel herauszufiltern. Dank dem HEPA-Filter ist die in den Raum geblasene Luft gesünder als die angesaugte Luft.

WICHTIG

Schalten Sie Ihren Staubsauger vor der Wartung oder Reinigung stets aus und stecken Sie ihn ab. Überprüfen und reinigen Sie regelmäßig Ihren gesamten Staubsauger und die verschiedenen Filter.

ACHTUNG

Lassen Sie Ihren Staubsauger niemals ohne Filtersystem (HEPA-Filter) laufen.

1 • Reinigung des Staubbehälters (5)

Schnelles Leeren

Wenn der Staubbehälter (5) voll ist, dann öffnen Sie die Staubsaugerklappe (Abb. 12), entfernen Sie dann den Staubbehälter (5), indem Sie ihn etwas nach unten gleiten lassen (Abb. 13). Halten Sie ihn über einen Mülleimer und drücken Sie auf den Knopf „push“, um die Entleerungsklappe nach unten klappen zu lassen. Leeren Sie dann den Inhalt des Behälters in den Mülleimer (Abb. 14). Schließen Sie die Klappe wieder (Abb. 15) und setzen Sie den Staubbehälter wieder ein. Schließen Sie dann die Staubsaugerklappe wieder (Abb. 16).

Komplette Reinigung

Alle Staubbehälter (5) müssen regelmäßig gereinigt werden.

Öffnen Sie die Staubsaugerklappe (Abb. 12).

Entfernen Sie den Staubbehälter (5), indem Sie ihn nach unten gleiten lassen (Abb. 13), bauen Sie ihn dann auseinander:

- Entfernen Sie den Deckel des Staubbehälters (5c), dann den HEPA-Filter (5b3).
- Entfernen Sie dann den Schaumstofffilter (5b2) und den Abscheider (5b1).
- Halten Sie den Staubbehälter / Auffangbehälter (5a) und den Abscheider (5b1) unter warmes Wasser, lassen Sie sie dann trocknen oder trocknen Sie sie mit einem trockenen Lappen ab (Abb. 17).
- Reinigen Sie den Schaumstofffilter (5b2): Beziehen Sie sich auf Paragraph 2 – REINIGUNG DES SCHAUMSTOFFFILTERS.
- Reinigen Sie den HEPA-Filter (5b3): Beziehen Sie sich bezüglich der Wartung der Filter auf Paragraph 3 - REINIGUNG DES HEPA-FILTERS.

Setzen Sie die Teile des Staubbehälters (5) wieder zusammen, wenn sie trocken sind, und setzen Sie alles wieder in das Gerät ein (Abb. 16). Schließen Sie die Staubsaugerklappe (7) wieder.

2 • Reinigung des Schaumstofffilters (5b2)

Der Schaumstofffilter (5b2) muss nach jeder Verwendung mit warmem Seifenwasser gereinigt werden (Abb. 18). Spülen Sie ihn ab und lassen Sie ihn mindestens 12 Stunden trocknen, bevor Sie ihn wieder einsetzen.

Im Lieferumfang Ihres Staubsaugers ist ein Ersatz-Schaumstofffilter enthalten, damit Sie Ihr Gerät während des Trocknens des originalen Schaumstofffilters verwenden können.

3 • Reinigung des HEPA-Filters (5b3)

Ihr Gerät besitzt einen HEPA-Filter (5b3).

Sollten Sie ein Sinken der Geräteleistung feststellen, empfehlen wir Ihnen, den HEPA-Filter zu reinigen, um die Saugleistung zu erhalten:

- Öffnen Sie die Staubsaugerklappe (Abb. 12).
- Entnehmen Sie den Staubbehälter, indem Sie ihn etwas nach unten gleiten lassen (Abb. 13), öffnen Sie dann

den Deckel des Staubbehälters (5c).

- Entfernen Sie den HEPA-Filter (Abb. 19-20-21), klopfen Sie ihn dann leicht über einem Mülleimer aus (Abb. 22).



Setzen Sie den HEPA-Filter wieder in den Staubbehälter ein, bauen Sie die Teile des Staubbehälters wieder zusammen und setzen Sie alles wieder in das Gerät ein. Schließen Sie die Staubsaugerklappe (7) wieder.

Achtung! Nur die HEPA-Filterkassette* RS-RH5024 darf so gereinigt werden.

4 • Reinigung Ihres Staubsaugers

Wischen Sie den Gerätekörper und die Zubehörteile mit einem feuchten, weichen Lappen ab, trocknen Sie sie dann (Abb. 23).

TIPPS UND VORSICHTSMASSNAHMEN

- Das Kabel muss vor der Verwendung komplett abgerollt werden.
- Zwicken Sie es nicht ein und führen Sie es nicht über scharfe Kanten.
- Bewegen Sie den Staubsauger nicht durch Ziehen am Kabel. Das Gerät muss mit Hilfe seines Transportgriffs oder mit Hilfe des Transportgurts* bewegt werden.
- Heben Sie das Gerät nicht am Kabel hoch.
- Sollten Sie ein Verlängerungskabel verwenden, müssen Sie gewährleisten, dass es sich in einem perfekten Zustand befindet und für die Leistung Ihres Staubsaugers geeignet ist.
- Stecken Sie das Gerät niemals durch Ziehen am Kabel aus.
- Schalten Sie Ihren Staubsauger nach jeder Verwendung aus und stecken Sie ihn ab.
- Verwenden Sie nur originale Zubehörteile und Filter von Rowenta.
- Überprüfen Sie, ob alle Filter richtig eingesetzt sind.
- Lassen Sie ihn nie ohne Behälter oder Filter laufen.
- Wenn Sie Probleme haben, Zubehörteile und Filter für diesen Staubsauger zu erhalten, kontaktieren Sie den Verbraucherservice von Rowenta: Instandsetzung und Ersatzteile **(49) 212 387 400**

WAS TUN, WENN...

WICHTIG

Wenn Ihre Gerät schlechter funktioniert und vor jeder Kontrolle: Schalten Sie es über den An-/Ausschalter aus und stecken Sie es ab.

Ihr Staubsauger läuft oder saugt nicht.	<ul style="list-style-type: none">• Das Gerät erhält keinen Strom: Überprüfen Sie, ob das Gerät korrekt angesteckt ist.• Ein Zubehörteil oder das Rohr ist verstopft: Entfernen Sie die Verstopfung im Zubehörteil oder Rohr.• Die Klappe ist schlecht geschlossen oder lässt sich nicht wieder schließen: Überprüfen Sie, ob der Behälter eingesetzt wurde und schließen Sie die Klappe wieder.
Ihr Staubsauger saugt schlechter, macht Lärm, pfeift.	<ul style="list-style-type: none">• Ein Zubehörteil oder das Rohr ist teilweise verstopft: Entfernen Sie die Verstopfung im Zubehörteil oder Rohr.• Der Behälter ist voll oder durch feinen Staub verstopft: Leeren Sie den Behälter.• Der HEPA-Filter ist verstopft: Reinigen Sie den HEPA-Filter, wenn er noch keine 6 Monate verwendet wurde. Wechseln Sie ihn ansonsten unter Berücksichtigung der Anweisungen in der Bedienungsanleitung aus.• Der Saugkraftregler befindet sich auf der Position Min. : Erhöhen Sie die Saugkraft mit Hilfe des Saugkraftreglers (außer, wenn Sie empfindliche Stoffe absaugen).• Der Sauger ist schwer zu bewegen: Verringern Sie die Saugkraft mit Hilfe des Saugkraftreglers.

Wenn das Problem weiterhin besteht, senden Sie Ihren Staubsauger an das nächste Kundendienstzentrum von Rowenta. Konsultieren Sie die Liste der Kundendienstzentren von Rowenta oder kontaktieren Sie den Verbraucherservice von Rowenta: **Instandsetzung und Ersatzteile (49) 212 387 400**